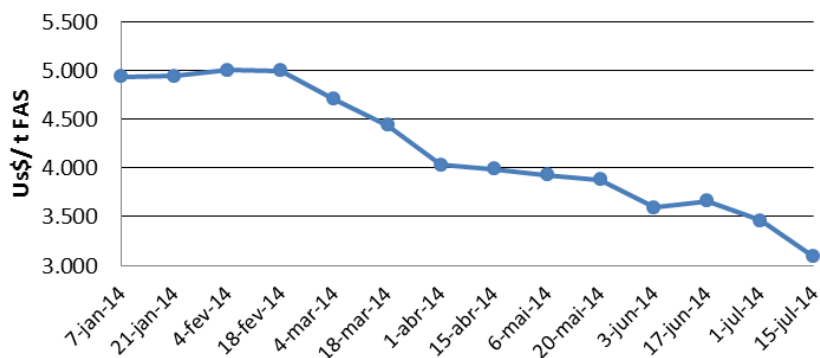




# Boletim do leite – nº 3 (15 de julho de 2014)

Francisco C. Heiden  
 Analista de mercado – Epagri-Cepa  
 heiden@epagri.sc.gov.br

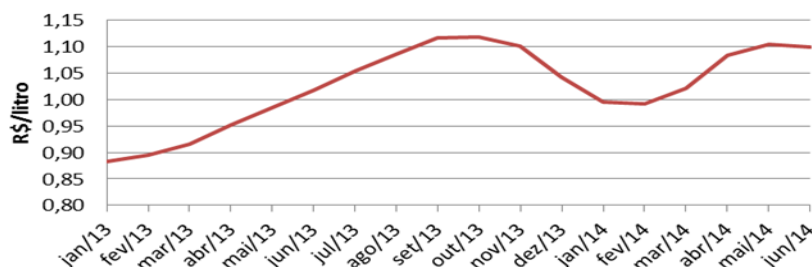
## Leite em pó integral - Preço médio posto na Nova Zelândia - 2014



O último leilão de lácteos da plataforma GlobalDairyTrade, ocorrido dia 15/07/2014, apresentou expressiva queda de preço. O preço médio do leite em pó integral fechou em US\$3.088,00/tonelada. A redução do valor médio foi de 10,7%, em relação do leilão do dia 01/07/2014.

Fonte: GlobalDairyTrade; Elaboração Epagri-Cepa.

## Leite resfriado – Evolução do preço médio ao produtor no Brasil – 2013-14



O preço médio do leite resfriado, em nível de produtor, no Brasil, segundo o Cepea, apresentou leve recuo no mês de junho/14.

Nota: Preço com frete e INSS incluso; o preço do mês se refere ao leite entregue no mês anterior.  
 Fonte: Cepea

### Leite resfriado - Preço médio ao produtor, nos principais estados produtores.

Mês / ano	R\$/litro							
	MG	RS	SP	PR	GO	BA	SC	Brasil
jan/14	0,997	0,971	1,015	1,008	0,983	1,041	0,990	0,995
fev/14	1,009	0,957	0,995	0,979	0,994	1,055	0,969	0,991
mar/14	1,057	0,966	1,022	0,981	1,042	1,056	0,978	1,021
abr/14	1,117	1,013	1,079	1,046	1,132	1,060	1,051	1,084
mai/14	1,124	1,038	1,110	1,105	1,143	1,073	1,063	1,105
jun/14	1,105	1,044	1,119	1,128	1,107	1,090	1,069	1,098

Fonte: Cepea

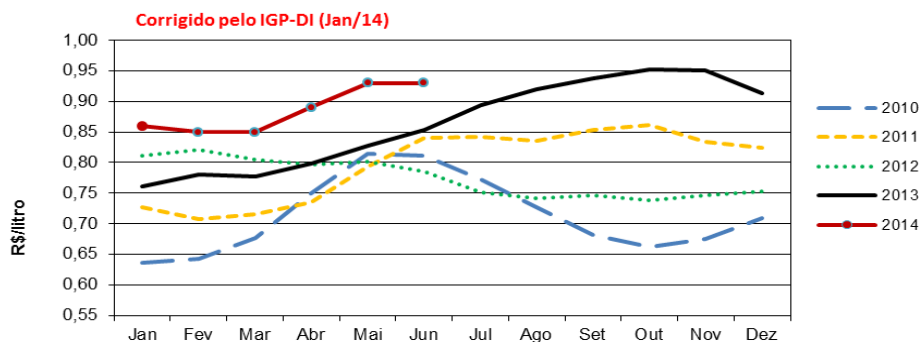
Nota: Preço com frete e INSS incluso; o preço do mês se refere ao leite entregue mês anterior.

É permitida a reprodução desde que citada a fonte.



# Boletim do leite – nº 3 (15 de julho de 2014)

## Leite resfriado – Comparativo do preço médio ao produtor em Santa Catarina – 2010-14



Fonte: Epagri-Cepa  
 OBS.: O preço médio do mês remunera a produção entregue no mês anterior.  
 Preço posto na propriedade rural e com INSS incluso.

Segundo levantamento do Epagri/Cepa, o preço médio do leite resfriado para o próximo pagamento tende a se manter estável. Apesar disso, alguns compradores acenam com a possibilidade de reduzir o preço pago ao produtor.

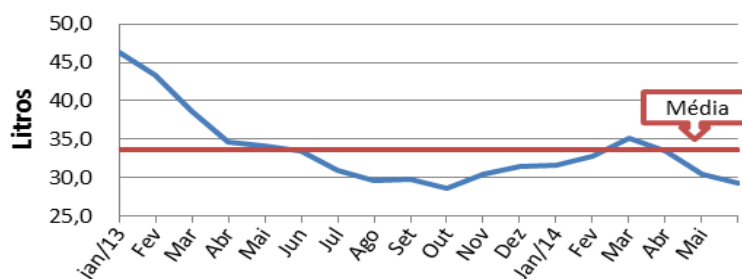
## Preço médio de produtos lácteos, no mercado atacadista, em Santa Catarina - 2014

Mes/Ano	Leite UHT	Leite pasteurizado	Manteiga extra	Queijo mussarela	Queijo prato
	R\$/litro	R\$/litro	R\$/200g	R\$/kg	R\$/kg
Jan	1,58	1,34	2,60	12,15	12,15
Fev	1,73	1,38	2,63	11,84	11,92
Mar	2,05	1,49	2,76	12,59	12,68
Abr	2,16	1,53	2,87	12,83	12,91
Mai	2,09	1,54	2,89	13,74	13,89
Jun	2,12	1,55	2,89	13,83	13,93
18 07 2014	2,10	1,61	2,89	13,90	13,90

Fonte: Epagri/Cepa

Os preços médios dos lácteos no mercado atacadista de Santa Catarina se mantêm valorizados, condição que também propicia estabilidade ao preço da matéria prima.

## Quantidade de leite necessária para comprar um saco de milho, em Santa Catarina – 2013-14.



Fonte: Epagri-Cepa

Em julho de 2014 a relação de troca de milho por leite deverá ser ainda mais favorável ao produtor de leite, se a tendência de estabilidade do preço de leite se confirmar. O preço médio do milho dia 18/07/2014 foi 4,7% menor que o preço médio do mês anterior.

É permitida a reprodução desde que citada a fonte.