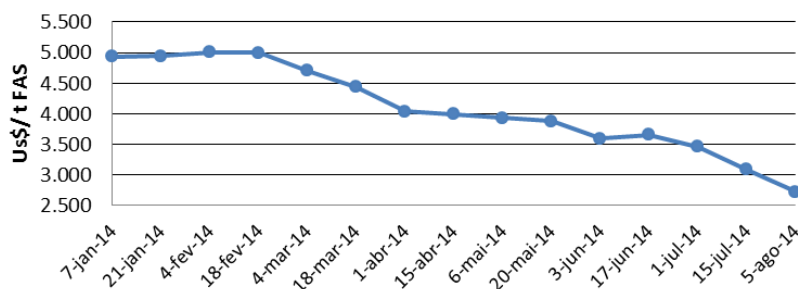




# Boletim do leite – nº 5 (15 de agosto de 2014)

Francisco C. Heiden  
 Analista de mercado – Epagri-Cepa  
 heiden@epagri.sc.gov.br

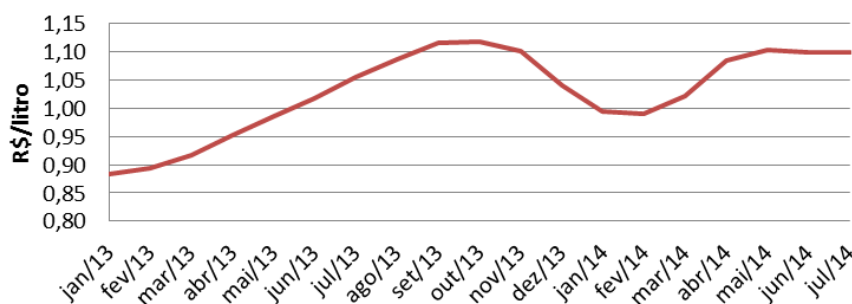
Leite em pó integral - Preço médio posto na Nova Zelândia - 2014.



Fonte: GlobalDairyTrade; Elaboração Epagri-Cepa.

O preço médio do leite em pó integral no leilão na plataforma de comercialização GlobalDairyTrade no dia 05/08/2014 foi US\$2.725,00 / t, 11,8% inferior ao preço do leilão anterior. Em 2014 o preço médio acumula perda de 45%.

Leite - Evolução do preço médio ao produtor no Brasil-2013-14



Nota: Preço com frete e INSS incluso; o preço do mês se refere ao leite entregue no mês anterior.

Fonte: Cepea

O preço médio do leite resfriado, em nível de produtor, no Brasil, segundo o Cepea, permaneceu praticamente estável nos últimos três meses. Comparado com julho/2013 o preço médio está 4,3% mais caro.

Leite resfriado - Preço médio nominal ao produtor, nos principais estados produtores.

Mês / ano	R\$/litro							
	MG	RS	SP	PR	GO	BA	SC	Brasil
jan/14	0,997	0,971	1,015	1,008	0,983	1,041	0,990	0,995
fev/14	1,009	0,957	0,995	0,979	0,994	1,055	0,969	0,991
mar/14	1,057	0,966	1,022	0,981	1,042	1,056	0,978	1,021
abr/14	1,117	1,013	1,079	1,046	1,132	1,060	1,051	1,084
mai/14	1,124	1,038	1,110	1,105	1,143	1,073	1,063	1,105
jun/14	1,105	1,044	1,119	1,128	1,107	1,090	1,069	1,098
jul/14	1,113	1,024	1,121	1,123	1,126	1,100	1,068	1,099

Fonte: Cepea

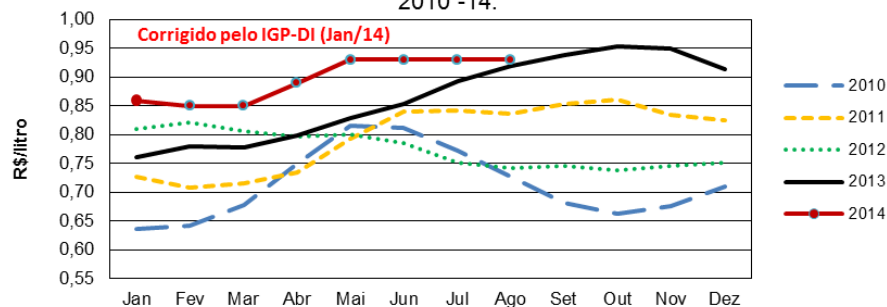
Nota: Preço com frete e INSS incluso; o preço do mês se refere ao leite entregue mês anterior.

É permitida a reprodução desde que citada a fonte.



# Boletim do leite – nº 5 (15 de agosto de 2014)

Leite - Comparativo do preço médio ao produtor em Santa Catarina - 2010 -14.



Fonte: Epagri-Cepa

OBS.: O preço médio do mês remunera a produção entregue no mês anterior.  
Preço posto na propriedade rural e com INSS incluso.

A estabilidade dos preços do leite ao produtor intriga muita gente, especialmente, pela alegação de que o consumo arrefeceu e a captação brasileira de leite é maior em 2014. O ICAP-L/Cepa de julho/14 está 12,89 pontos acima do índice de julho/13. Isso significa 8,6% mais leite captado em 2014.

## Preço de referência do leite resfriado em Santa Catarina.

(R\$/litro)

Matéria-prima	Valores finais Maio/14	Valores finais Junho/14	Variação (Junho - Maio)
I - Leite acima do padrão	1,0396	1,0491	0,0095
II - Leite Padrão	0,9040	0,9123	0,0083
III - Leite abaixo do padrão	0,8218	0,8294	0,0076

Matéria-prima	Valores finais Junho/14	Valores Projetados Julho/14	Variação (Julho - Junho)
I - Leite acima do padrão	1,0491	1,0439	-0,0052
II - Leite Padrão	0,9123	0,9077	-0,0046
III - Leite abaixo do padrão	0,8294	0,8252	-0,0042

Fonte: Conseleite/SC.

Preço do leite posto na propriedade e com o INSS incluso.

O mercado aguarda pelo fechamento do preço de referência do leite de julho/14 e pela projeção do preço para agosto/14. A reunião do Conseleite/SC será realizada dia 21/08/2014

É permitida a reprodução desde que citada a fonte.



## Boletim do leite – nº 5 (15 de agosto de 2014)

Preço médio de produtos lácteos, no mercado atacadista, em Santa Catarina - 2014

Mes/Ano	Leite UHT	Leite pasteurizado	Manteiga extra	Queijo mussarela	Queijo prato
	R\$/litro	R\$/litro	R\$/200g	R\$/kg	R\$/kg
Jan	1,58	1,34	2,60	12,15	12,15
Fev	1,73	1,38	2,63	11,84	11,92
Mar	2,05	1,49	2,76	12,59	12,68
Abr	2,16	1,53	2,87	12,83	12,91
Mai	2,09	1,54	2,89	13,74	13,89
Jun	2,12	1,55	2,89	13,83	13,93
Jul	2,14	1,57	2,89	13,75	13,82
14 08 2014	2,21	1,59	2,89	13,65	13,73

Fonte: Epagri/Cepa

No atacado de Santa Catarina houve aumento de preço de 3,3% no UHT e 1,3% no pasteurizado, mas teve leve queda nos preços dos queijos.

É permitida a reprodução desde que citada a fonte.