

ANÁLISE DO CUSTO DE PRODUÇÃO REFERENCIAL DA CULTURA DO MARACUJAZEIRO NA FRUTICULTURA CATARINENSE

Catherine Amorim¹; João R. Alves²; Diego A. da Silva³; Sandoval M. Ferreira³; Henrique B. Petry⁴; Natan da R. Porto³; Eusébio P. Tonetto⁵; Rogério Goulart Junior²

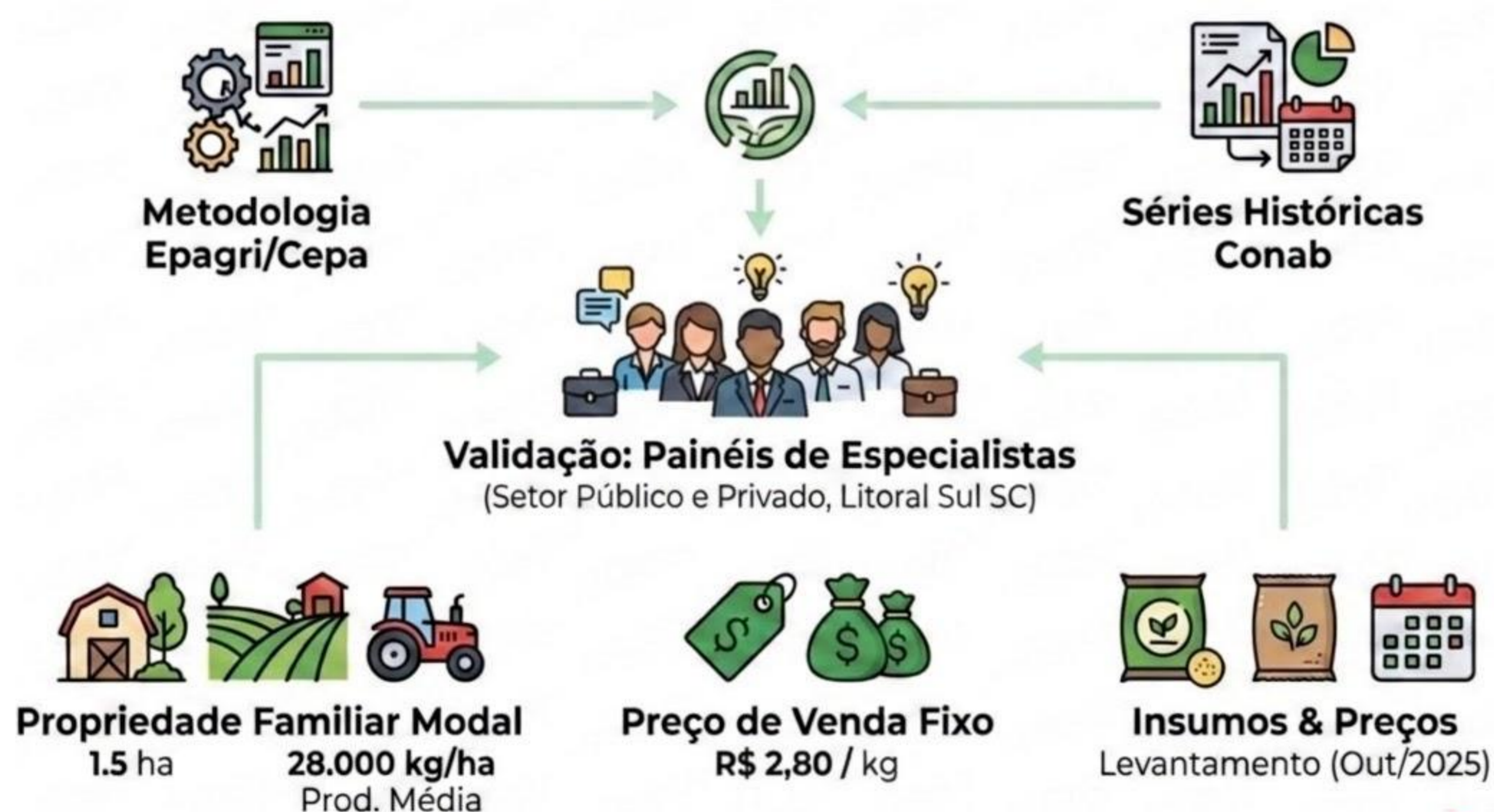
INTRODUÇÃO

Estima-se que cerca de mil produtores cultivam mais de 2 mil ha da cultura no Sul catarinense. A limitada disponibilidade de informações sobre a estrutura de custos da cultura evidencia a necessidade de desenvolver um modelo de custos adaptado à realidade dos produtores locais e auxiliar no controle e tomada de decisões.

OBJETIVO

Desenvolver e analisar uma metodologia referencial de custos de produção para o maracujá, aplicada à realidade da fruticultura catarinense.

MATERIAL E MÉTODOS



RESULTADOS

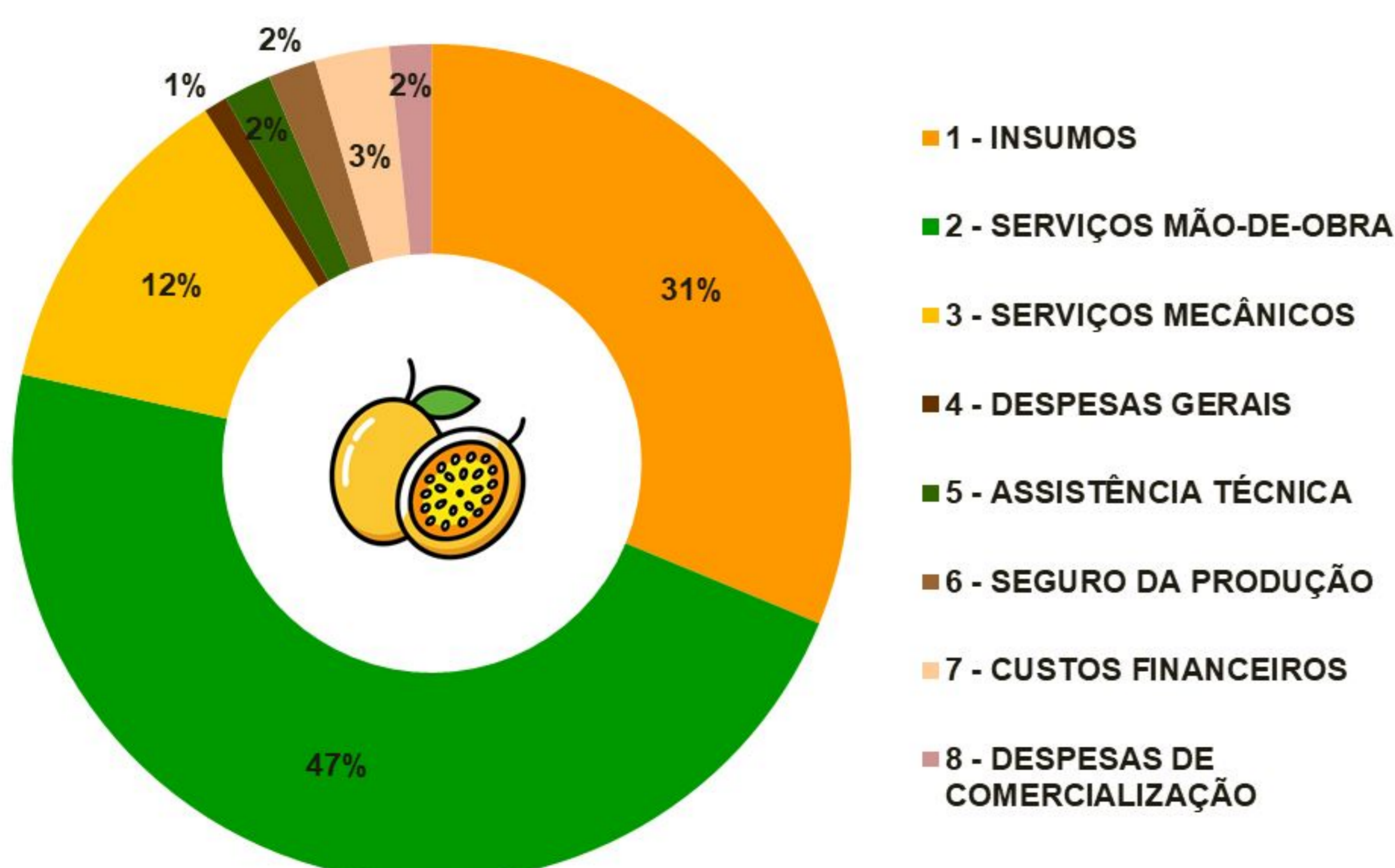


Figura 1: Discriminação dos principais componentes do Custo Operacional Efetivo (COE) da produção de maracujá em Santa Catarina.

Custo Operacional Efetivo (R\$/ha)



Figura 2: Indicadores econômicos da produção de maracujá em Santa Catarina.

Tabela 1 – Custo de Produção Estimado Referencial de maracujá em Santa Catarina.

CUSTO DE PRODUÇÃO ESTIMADO REFERENCIAL		Outubro 2025
COMPONENTES DO CUSTO	R\$/ha	R\$/cx 11 kg
INSUMOS	20143,31	7,91
SERVIÇOS MÃO-DE-OBRA	30409,29	11,95
SERVIÇOS MECÂNICOS	8063,24	3,17
DESPESAS GERAIS	586,95	0,23
ASSISTÊNCIA TÉCNICA	1185,63	0,47
SEGURO DA PRODUÇÃO (PROAGRO)	1185,63	0,47
CUSTOS FINANCEIROS	1849,58	0,73
DESPESAS DE COMERCIALIZAÇÃO	1176,00	0,46
CUSTO OPERACIONAL EFETIVO	64599,63	25,38
DEPRECIÇÃO	1957,41	0,77
CUSTO OPERACIONAL TOTAL	66557,05	26,15
RECEITA BRUTA	78400,00	30,80
MARGEM BRUTA	13800,37	5,42
LUCRO OPERACIONAL	11842,95	4,65
PRODUTIVIDADE DE NIVELAMENTO (kg)	23770,37	
PREÇO DE NIVELAMENTO (R\$)	2,38	

CONCLUSÃO

O cenário indica viabilidade econômica da produção, com cobertura dos custos operacionais e depreciação, embora com margem de segurança reduzida frente a variações de custos, preços e produtividade.

AGRADECIMENTO

¹Assistente de Pesquisa, Epagri/Cepa, Estação Experimental de Urussanga, Urussanga, SC. E-mail: catherineamorim@epagri.sc.gov.br.

²Analistas de Socioeconomia e Desenvolvimento Rural, Epagri/Cepa, Florianópolis - SC., ³Extensionistas, Epagri, Gerência Regional de Criciúma. ⁴Pesquisador, Epagri, Estação Experimental de Urussanga, Urussanga, SC. ⁵Extensionista, Epagri, Gerência Regional de Tubarão.