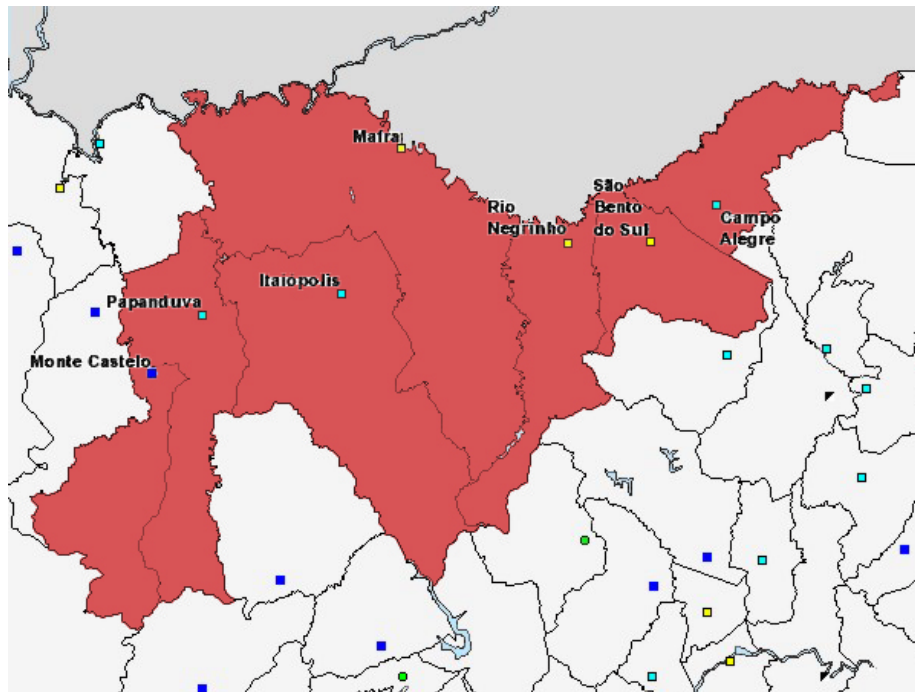




Secretaria de Estado de Desenvolvimento Regional – SDR

MAFRA

CARACTERIZAÇÃO REGIONAL



Maio 2003

ESTADO DE SANTA CATARINA

GOVERNADOR DO ESTADO

Luiz Henrique da Silveira

VICE-GOVERNADOR

Eduardo Pinho Moreira

SECRETÁRIO DE ESTADO DO PLANEJAMENTO, ORÇAMENTO E GESTÃO

Armando César Hess de Souza

SECRETÁRIO ADJUNTO

Anita Maria Silveira Pires

DIRETOR DE PLANEJAMENTO E ORÇAMENTO

Reginete Panceri

SECRETÁRIO DE ESTADO DE DESENVOLVIMENTO REGIONAL

Lourenço Schreiner

SECRETÁRIO ADJUNTO

Marcos Januário

ELABORAÇÃO

Coordenação Geral

Murilo Collaço – Secretaria de Estado do Planejamento, Orçamento e Gestão

Execução

- Instituto de Planejamento e Economia Agrícola de Santa Catarina – Instituto Cepa/SC.
-

APRESENTAÇÃO

Para obter pleno êxito e maximizar os resultados sociais pretendidos, o processo de descentralização proposto pelo governo estadual precisa estar informado dos dados socioeconômicos e culturais que caracterizam as diversas regiões do estado de Santa Catarina. Por isto, assim que o Governo Luiz Henrique da Silveira e Eduardo Pinho Moreira assumiu, em janeiro último, lançou-se à imediata tarefa de empreender um levantamento minucioso e atualizado relativo a cada uma das 29 regiões definidas para a implementação do processo de descentralização.

Coube à Secretaria de Estado de Planejamento, Orçamento e Gestão, por intermédio do Instituto de Planejamento e Economia Agrícola de Santa Catarina - Instituto Cepa/SC -, o desenvolvimento do presente estudo, que visa à caracterização socioeconômica das regiões selecionadas, sem deixar de analisar as peculiaridades econômicas e culturais de cada um dos municípios que as integram.

O trabalho, efetuado simultaneamente ao processo de implementação das 29 regiões, é basicamente dividido em 05 partes.

A Caracterização do Território discrimina e caracteriza os municípios integrantes da região, fornecendo dados acerca de sua superfície, localização, aspectos climáticos, recursos hídricos, aspectos dos solos e estrutura fundiária. No item Infra-Estrutura, o estudo indica o consumo de energia elétrica da região (total e per capita), bem como oferece dados sobre transporte, comunicação e saneamento da região. Com a Caracterização Econômica, oferecem-se dados importantes acerca da movimentação econômica, produção agropecuária, produção orgânica, turismo no espaço rural, produção industrial, atividades econômicas e emprego. Através da Caracterização Social, o levantamento oferece taxas e índices de desenvolvimento social, bem como dados relativos à demografia, renda, educação e saúde. Nesse item, inclui-se também o "Mapa da Fome", que fornece dados sobre a população excluída.

O estudo constitui importante retrato da sociedade catarinense e ferramenta indispensável à operacionalização de cada uma das secretarias regionais implementares. Em última análise, vigorosa fonte de dados para que se possa elevar o estado de Santa Catarina a um novo patamar de desenvolvimento

Armando César Hess de Souza
Secretário de Estado do Planejamento,
Orçamento e Gestão

SUMÁRIO

CARACTERIZAÇÃO DO TERRITÓRIO

Municípios, Superfície e Localização – 2000	7
Aspectos do Clima	
- Tipo climático, temperatura, precipitação e umidade relativa.....	8
Recursos Hídricos	
- Características dos principais cursos d'água da região	8
- Mananciais a serem preservados para abastecimento urbano	8
Aspectos dos Solos	
- Relevo e solos – uso atual e recomendado – 2000	9
Estrutura Fundiária	
- Estrutura fundiária – número de estabelecimentos por tamanho – 1975 e 1995	10
- Condição do produtor de acordo com o número de estabelecimentos – 1975 e 1995	10
- Condição do produtor de acordo com a área dos estabelecimentos – 1975 e 1995	11

INFRA-ESTRUTURA

Energia Elétrica	
- Consumo de energia elétrica, total e per cápita – 1997 e 2001	12
Transporte	
- Veículos de transporte – 1998 e 2001	13
Comunicação	
- Linhas telefônicas instaladas, por domicílio – 2000	14
- Emissoras de rádio e televisão – 2002	14
Saneamento	
- Abastecimento de água, rede de esgoto e coleta de lixo – 2000	15

CARACTERIZAÇÃO ECONÔMICA

Movimentação Econômica	
- Vendas Líquidas, segundo o grupo de atividade econômica - 2001	16
Produção Agropecuária	
- Área plantada – 1998 e 2002	17
- Quantidade produzida – 1998 e 2002	18
- Rendimento – 1998 e 2002	19
- Produção da silvicultura – 1998 e 2001	20
- Produção extrativa vegetal – 1998 e 2001	20
- Efetivo do rebanho – 1998 e 2001	21

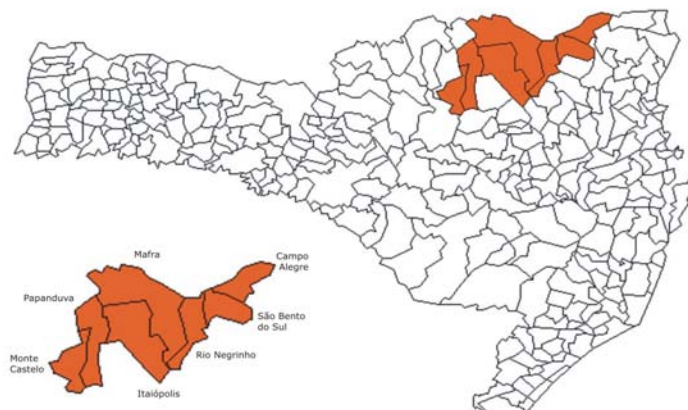
- Produtos de origem animal – 1998 e 2001	21
- Produção da piscicultura – 2001	21
Produção Orgânica	
- Valor bruto da produção – 2002	22
- Número de produtores – 2002	22
Turismo no Espaço Rural	
- Empreendimentos de turismo rural, por categoria – 2002	23
Produção Industrial	
- Número de indústrias e de emprego, de acordo com a categoria – 2001	24
Atividades Econômicas e Emprego	
- Número de estabelecimentos, segundo a categoria – 2001	25
- Número de empregos, segundo a categoria – 2001	25
CARACTERIZAÇÃO SOCIAL	
Taxas e Índices de Desenvolvimento Social	
- Desenvolvimento humano municipal – dimensão educação – 1991 e 2000	26
- Desenvolvimento humano municipal – dimensão longevidade – 1991 e 2000	26
- Desenvolvimento humano municipal – dimensão renda – 1991 e 2000	27
- Índices de desenvolvimento humano municipal – 1991 e 2000 e posição dos municípios no estado e no País – 2000	27
Demografia	
- População residente – 1996 e 2000, densidade demográfica e taxa de urbanização – 2000	28
Renda	
- Variação da renda per cápita e do índice de renda – 1991 e 2000	28
Educação	
- Ensino fundamental – nº de estabelecimentos e pessoal docente – 1998 e 2001	29
- Ensino fundamental – taxa de aprovação e de evasão escolar – 1998 e 2000 - Taxa de alfabetização de adultos – 1991 e 2000	30
Saúde	
- Coeficiente de mortalidade infantil – 1998 e 2002	31
- Leitos hospitalares – 1999 e 2001	31
- Profissionais de saúde – 1999 e 2001	32
Mapa da Fome	
- População sem renda suficiente, total rural e urbana – 2000	33
CARACTERIZAÇÃO POLÍTICO-ADMINISTRATIVA E INSTITUCIONAL	
- Lideranças do Poder Público	34
Entidades de Apoio	
- Escritórios regionais e municipais da Epagri e da Cidasc – 2003	35

CARACTERIZAÇÃO DO TERRITÓRIO

Municípios, Superfície e Localização - 2000

MUNICÍPIOS	SUPERFÍCIE (km ²)
Campo Alegre	501,1
Itaiópolis	1.240,4
Mafra	1.784,8
Monte Castelo	565,2
Papanduva	775,9
Rio Negrinho	588,1
São Bento do Sul	486,9
REGIÃO	5.942,4
SANTA CATARINA	95.286,1

FONTE: IBGE.



Aspectos do Clima**TIPO CLIMÁTICO, TEMPERATURA, PRECIPITAÇÃO E UMIDADE RELATIVA**

ÍTEM ANALISADO	UNIDADE DE MEDIDA	VALOR REGISTRADO
Tipo climático (Koeppen)	Especificação	Cfb – Temperado (mesotérmico úmido e verão ameno)
Temperatura média anual	°C	16 - 17
Precipitação média anual	mm	1.300 e 1.500
Precipitação máxima em 24 horas	mm	140
Umidade relativa do ar (média)	%	80 a 84

FONTE: Epagri/Climerh – Atlas Climatológico do Estado de Santa Catarina.

Recursos Hídricos**CARACTERÍSTICAS DOS PRINCIPAIS CURSOS D'ÁGUA DA REGIÃO**

CURSO D'ÁGUA	CUMPRIMENTO (km) ⁽¹⁾		ÁREA DE DRENAGEM (km ²) ⁽¹⁾	
	TOTAL	REGIÃO	TOTAL	REGIÃO
Rio Negro	363	295	4.095	3.350
Rio Preto	102	102	600	600

FONTE: SDM – Diagnóstico das Bacias Hidrográficas de Santa Catarina.

⁽¹⁾ Dados aproximados.

MANANCIAIS A SEREM PRESERVADOS PARA ABASTECIMENTO URBANO

MUNICÍPIOS	MANANCIAIS		
	Denominação	Área da Bacia (km ²)	Vazão Mínima de Estiagem (l/s)
Campo Alegre	Rio Turvo	14,00	66,60
Itaiópolis	Rio São Lourenço	8,95	30,28
Mafra	Rio Negro	2.393	10.210

FONTE: SDM – Diagnóstico das Bacias Hidrográficas de Santa Catarina.

*Aspectos dos Solos***RELEVO E SOLOS – USO ATUAL E RECOMENDADO – 2000**

RELEVO E SOLOS	ÁREA ⁽¹⁾ (ha)	USO DOS SOLOS	
		Atual	Recomendado
2,4% solos planos, hidromórficos, ácidos, de média fertilidade – Gleissolos (Gleis)	14.185	Pastagens, preservação permanente	Pastagens, preservação permanente, culturas anuais com restrições (necessidade de drenagem, riscos de enchentes)
9,5% solos de topografia plana e ondulada, baixa fertilidade – Latossolos	56.200	Culturas anuais e perenes, pastagens e reflorestamento	Culturas anuais e perenes, pastagens e reflorestamento
52,7% solos de topografia ondulada – Cambissolos (277.645 ha) e Argissolos (Podzólicos e Terra Bruna Estruturada - 35.450 ha)	313.095	Culturas anuais e perenes, pastagens e reflorestamento	Culturas anuais e perenes, pastagens e reflorestamento
22,5% solos declivosos – Cambissolos (118.990 ha) e Argissolos (Podzólicos e Terra Bruna Estruturada - 15.190 ha)	134.180	Culturas anuais e perenes, pastagens, reflorestamento preservação permanente	Culturas perenes, pastagens, reflorestamento e preservação permanente
11,9% solos rasos, pedregosos, ácidos – Neossolos (Litossolos e Solos Litólicos)	70.445	Pastagens e preservação permanente	Pastagens e preservação permanente
1% outros solos, corpos de água e áreas urbanas	6.135	-	-
REGIÃO	⁽²⁾594.240	-	-

FONTE: Embrapa – Levantamento de Reconhecimento de Solo de Alta Intensidade de Santa Catarina – 2000.

⁽¹⁾ Dados arredondados.

⁽²⁾ A pequena diferença de área frente ao total do território é ocupada por estradas.

*Estrutura Fundiária***ESTRUTURA FUNDIÁRIA – NÚMERO DE ESTABELECIMENTOS POR TAMANHO – 1975 E 1995**

MUNICÍPIOS	MENOS DE 10 ha		10 A MENOS DE 20 ha		20 A MENOS DE 50 ha		50 A MENOS DE 100 ha		100 A MENOS DE 500 ha		500 OU MAIS ha		TOTAL DE ESTAB.	
	1975	1995	1975	1995	1975	1995	1975	1995	1975	1995	1975	1995	1975	1995
Campo Alegre	170	417	165	194	212	260	88	58	29	34	2	10	666	973
Itaiópolis	772	427	650	427	1.217	593	415	229	134	91	10	11	3.198	1.778
Mafra	692	491	420	366	545	432	238	174	186	146	18	29	2.099	1.638
Monte Castelo	178	164	76	83	124	78	57	48	68	42	12	7	515	422
Papanduva	362	382	253	298	337	339	153	84	75	71	5	10	1.185	1.184
Rio Negrinho	29	89	30	67	79	100	51	57	40	46	7	15	236	374
São Bento do Sul	204	284	192	166	306	189	84	45	22	16	3	3	811	703
REGIÃO	2.407	2.254	1.786	1.601	2.820	1.991	1.086	695	554	446	57	85	8.710	7.072
SANTA CATARINA	69.921	72.462	55.203	60.051	58.035	49.865	14.693	12.120	7.338	7.314	1.315	1.535	206.505	203.347

FONTE: IBGE.

CONDIÇÃO DO PRODUTOR DE ACORDO COM O NÚMERO DE ESTABELECIMENTOS – 1975 E 1995

MUNICÍPIOS	PROPRIETÁRIO		ARRENDATÁRIO		PARCEIRO		OCUPANTE		TOTAL DE ESTAB.	
	1975	1995	1975	1995	1975	1995	1975	1995	1975	1995
Campo Alegre	634	850	5	39	1	17	26	67	666	973
Itaiópolis	2.661	1.549	119	53	36	109	382	67	3.198	1.778
Mafra	1.733	1.484	49	53	5	17	312	84	2.099	1.638
Monte Castelo	405	364	30	13	13	15	67	30	515	422
Papanduva	987	919	41	38	14	9	143	218	1.185	1.184
Rio Negrinho	225	349	-	11	-	7	11	7	236	374
São Bento do Sul	766	685	5	8	1	1	39	9	811	703
REGIÃO	7.411	6.200	249	215	70	175	980	482	8.710	7.072
SANTA CATARINA	169.414	171.498	10.002	12.114	10.279	6.131	16.810	13.604	206.505	203.347

FONTE: IBGE.

CONDIÇÃO DO PRODUTOR DE ACORDO COM A ÁREA DOS ESTABELECIMENTOS – 1975 E 1995

MUNICÍPIOS	PROPRIETÁRIO		ARRENDATÁRIO		PARCEIRO		OCUPANTE		TOTAL DE ÁREA	
	1975	1995	1975	1995	1975	1995	1975	1995	1975	1995
Campo Alegre	22.655	33.713	71	150	3	76	524	516	23.253	34.454
Itaiópolis	107.091	71.887	1.340	739	293	1.731	5.750	710	114.474	75.068
Mafra	94.864	104.001	397	729	589	237	5.886	1.430	101.736	106.398
Monte Castelo	35.001	27.563	208	92	34	65	3.320	231	38.563	27.951
Papanduva	44.126	43.084	680	850	128	71	1.339	2.897	46.273	46.902
Rio Negrinho	29.720	44.620	-	653	-	147	707	167	30.427	45.587
São Bento do Sul	39.879	17.922	67	111	1	0	729	52	40.676	18.086
REGIÃO	373.336	342.790	2.763	3.324	1.048	2.327	18.255	6.005	395.402	354.445
SANTA CATARINA	6.343.593	6.112.237	151.414	210.053	130.920	81.540	251.388	209.016	6.877.315	6.612.846

FONTE: IBGE.

INFRA-ESTRUTURA**Energia Elétrica****CONSUMO DE ENERGIA ELÉTRICA, TOTAL E PER CÁPITA – 1997 E 2001**

MUNICÍPIOS	Consumo Anual Total (kw/h)		Número Total de Consumidores		Média de Consumo Anual Per Cápita (kw/h)	
	1997	2001	1997	2001	1997	2001
Campo Alegre	19.203.752	20.136.728	3.410	3.909	5.632	5.151
Itaiópolis	13.754.604	16.165.394	4.795	5.626	2.869	2.873
Mafra	58.266.803	75.567.954	15.008	17.414	3.882	4.339
Monte Castelo	4.822.989	5.064.511	2.098	2.345	2.299	2.160
Papanduva	11.368.714	15.938.934	4.297	5.114	2.646	3.117
Rio Negrinho	66.896.028	86.287.613	9.539	11.070	7.013	7.795
São Bento do Sul	150.908.712	194.806.276	18.323	21.787	8.236	8.941
REGIÃO	325.221.602	413.967.410	57.470	67.265	5.659	6.154
SANTA CATARINA	10.324.953.648	12.592.306.681	1.508.712	1.765.444	6.844	7.133

FONTE: SDE. Anuário Estatístico de Santa Catarina – 2001.

*Transporte***VEÍCULOS DE TRANSPORTE – 1998 E 2001**

MUNICÍPIOS	AUTOMÓVEIS		CAMINHÕES		CAMIONETAS	
	1998	2001	1998	2001	1998	2001
Campo Alegre	1.470	1.812	238	259	266	329
Itaiópolis	1.581	2.036	308	331	348	400
Mafra	5.252	6.475	895	960	885	1.027
Monte Castelo	538	643	159	153	90	112
Papanduva	1.327	1.653	311	360	275	337
Rio Negrinho	4.783	6.184	791	917	861	1.116
São Bento do Sul	10.652	13.670	1.032	1.162	1.632	2.154
REGIÃO	25.603	32.473	3.734	4.142	4.357	5.475
SANTA CATARINA	884.947	1.067.841	88.685	104.038	109.825	142.776

(continua)

(conclusão)

MUNICÍPIOS	MOTOS		ÔNIBUS		OUTROS	
	1998	2001	1998	2001	1998	2001
Campo Alegre	441	636	12	8	25	40
Itaiópolis	340	552	31	43	25	34
Mafra	1.103	1.431	68	101	216	272
Monte Castelo	39	94	7	10	15	26
Papanduva	192	377	23	32	54	68
Rio Negrinho	1.111	1.541	55	67	1.043	1.125
São Bento do Sul	1.919	2.891	113	157	291	417
REGIÃO	5.145	7.522	309	418	1.669	1.982
SANTA CATARINA	199.430	271.317	11.045	15.021	36.943	47.834

FONTE: SDE – Anuário Estatístico de Santa Catarina – 2001.

Comunicação**LINHAS TELEFÔNICAS INSTALADAS, POR DOMICÍLIO – 2000**

MUNICÍPIOS	DOMICÍLIOS TOTAL	LINHA TELEFÔNICA INSTALADA	PART. (%) NO TOTAL DE DOMICÍLIOS
Campo Alegre	3.092	565	18,3
Itaiópolis	4.918	738	15,0
Mafra	13.641	4.984	36,5
Monte Castelo	2.145	454	21,2
Papanduva	4.345	720	16,6
Rio Negrinho	9.912	4.144	41,8
São Bento do Sul	17.710	6.448	36,4
REGIÃO	55.763	18.053	32,4
SANTA CATARINA	1.498.742	656.351	43,8

FONTE: IBGE.

EMISSORAS DE RÁDIO E TELEVISÃO – 2002

MUNICÍPIOS	EMISSORAS DE RÁDIO		EMISSORAS DE TV	
	FM	AM	RTV	TV
Campo Alegre	1	-	-	-
Itaiópolis	-	1	2	-
Mafra	1	1	2	-
Monte Castelo	-	-	-	-
Papanduva	-	-	-	-
Rio Negrinho	-	1	2	-
São Bento do Sul	1	1	4	-
REGIÃO	3	4	10	-
SANTA CATARINA	110	102	221	20

FONTE: SDE – Anuário Estatístico de Santa Catarina – 2001.

*Saneamento Básico***ABASTECIMENTO DE ÁGUA, REDE DE ESGOTO E COLETA DE LIXO – 2000**

MUNICÍPIOS	DOMICÍLIOS TOTAL	DOMICÍLIOS LIGADOS À REDE GERAL DE ÁGUA E ESGOTO E QUE POSSUEM COLETA DE LIXO					
		Água	Part./Total %	Esgoto	Part./Total %	Lixo	Part./Total %
Campo Alegre	3.092	1.497	48,4	325	10,5	2.104	68,0
Itaiópolis	4.918	1.973	40,1	21	0,4	2.144	43,6
Mafra	13.641	9.943	72,9	518	3,8	10.313	75,6
Monte Castelo	2.145	1.042	48,6	3	0,1	1.065	49,7
Papanduva	4.345	1.935	44,5	169	3,9	2.283	52,5
Rio Negrinho	9.912	8.856	89,3	888	9,0	8.970	90,5
São Bento do Sul	17.710	15.541	87,8	2.692	15,2	17.019	96,1
REGIÃO	55.763	40.787	73,1	4.616	8,3	43.898	78,7
SANTA CATARINA	1.498.742	1.117.430	74,6	292.268	19,5	1.244.660	83,0

FONTE: IBGE.

CARACTERIZAÇÃO ECONÔMICA***Movimentação Econômica*****VENDAS LÍQUIDAS, SEGUNDO O GRUPO DE ATIVIDADE ECONÔMICA - 2001**

MUNICÍPIOS	ATIVIDADES ECONÔMICAS (R\$)		
	Indústria	Comércio	Outros Serviços
Campo Alegre	47.938.948	14.418.510	3.869.111
Itaiópolis	75.271.768	28.237.942	906.496
Mafra	187.889.984	369.046.719	21.788.582
Monte Castelo	3.984.376	11.389.403	806.518
Papanduva	18.276.319	78.291.304	5.218.531
Rio Negrinho	366.695.675	97.792.655	30.200.009
São Bento do Sul	1.033.892.661	331.690.753	53.905.493
REGIÃO	1.733.949.731	930.867.286	116.694.740
SANTA CATARINA	40.018.336.311	33.114.152.979	9.694.789.304

FONTE: Secretaria de Estado da Fazenda/Declaração de Informações Econômico-Fiscais – 2001.

*Produção Agropecuária*ÁREA PLANTADA – 1998 E 2002⁽¹⁾

MUNICÍPIOS	ÁREA PLANTADA (ha)									
	Arroz		Banana ⁽²⁾		Batata		Cebola		Feijão	
	1998	2002	1998	2002	1998	2002	1998	2002	1998	2002
Campo Alegre	10	-	-	-	140	180	20	30	270	590
Itaiópolis	300	100	-	-	80	100	10	12	3.500	3.000
Mafra	250	100	-	-	320	430	40	30	3.800	3.800
Monte Castelo	40	48	-	-	20	20	5	5	430	860
Papanduva	130	150	-	-	120	190	10	10	700	1.200
Rio Negrinho	30	30	-	-	25	30	-	-	200	400
São Bento do Sul	60	40	286	286	115	110	5	5	100	170
REGIÃO	820	468	286	286	820	1.060	90	92	9.000	10.020
SANTA CATARINA	118.548	139.678	25.522	29.099	10.577	11.424	24.600	25.767	241.992	155.790

(continua)

(conclusão)

MUNICÍPIOS	ÁREA PLANTADA (ha)									
	Fumo		Milho		Soja		Tomate		Trigo	
	1998	2002	1998	2002	1998	2002	1998	2002	1998	2002
Campo Alegre	400	318	3.500	4.000	100	100	-	7	-	160
Itaiópolis	2.700	3.621	7.000	7.500	4.500	5.500	3	8	500	200
Mafra	1.500	1.865	11.000	12.500	9.000	12.500	15	10	700	2.200
Monte Castelo	420	430	1.800	1.800	1.000	2.000	5	-	-	50
Papanduva	1.600	1.781	4.500	8.000	8.000	6.600	6	-	400	950
Rio Negrinho	187	223	1.600	2.000	200	1.400	-	-	-	-
São Bento do Sul	90	70	1.900	1.940	-	-	10	6	-	10
REGIÃO	6.897	8.308	31.300	37.740	22.800	28.100	39	31	1.600	3.570
SANTA CATARINA	114.468	112.067	767.212	833.909	217.397	243.665	2.860	2.521	28.785	51.851

FONTE: IBGE.

⁽¹⁾ Dados preliminares.⁽²⁾ Área destinada à colheita

QUANTIDADE PRODUZIDA – 1998 E 2002⁽¹⁾

MUNICÍPIOS	QUANTIDADE PRODUZIDA (t)									
	Arroz		Banana		Batata		Cebola		Feijão	
	1998	2002	1998	2002	1998	2002	1998	2002	1998	2002
Campo Alegre	15	-	-	-	840	1.284	180	270	195	708
Itaiópolis	450	180	-	-	1.380	1.800	80	96	3.930	4.350
Mafra	500	200	-	-	5.040	7.740	280	240	5.160	7.500
Monte Castelo	72	120	-	-	360	320	40	40	387	1.180
Papanduva	350	500	-	-	2.060	3.660	80	80	690	2.040
Rio Negrinho	60	60	-	-	216	270	-	-	158	800
São Bento do Sul	120	88	7.210	5.720	965	930	40	40	80	306
REGIÃO	1.567	1.148	7.210	5.720	10.861	16.004	700	766	10.600	16.884
SANTA CATARINA	634.841	922.860	487.284	628.850	109.326	143.455	272.700	394.582	158.284	171.714

(continua)

(conclusão)

MUNICÍPIOS	QUANTIDADE PRODUZIDA (t)									
	Fumo		Milho		Soja		Tomate		Trigo	
	1998	2002	1998	2002	1998	2002	1998	2002	1998	2002
Campo Alegre	600	659	12.600	25.200	240	270	-	280	-	240
Itaiópolis	3.240	7.314	25.200	45.000	10.800	13.200	120	320	400	360
Mafra	1.800	3.787	39.600	93.750	24.300	35.625	600	900	1.050	3.300
Monte Castelo	504	883	5.760	8.640	2.400	4.800	150	-	-	90
Papanduva	1.650	3.567	16.200	48.000	21.600	17.820	240	-	600	1.900
Rio Negrinho	137	463	4.800	10.000	480	3.360	-	-	-	-
São Bento do Sul	81	146	7.410	10.476	-	-	400	240	-	12
REGIÃO	8.012	16.819	111.570	241.066	59.820	75.075	1.510	1.740	2.050	5.902
SANTA CATARINA	163.768	223.382	2.580.846	3.100.031	511.691	529.941	136.656	127.350	42.411	93.158

FONTE: IBGE.

⁽¹⁾ Dados preliminares.

RENDIMENTO – 1998 E 2002⁽¹⁾

MUNICÍPIOS	RENDIMENTO (kg/ha)									
	Arroz		Banana		Batata		Cebola		Feijão	
	1998	2002	1998	2002	1998	2002	1998	2002	1998	2002
Campo Alegre	1.500	-	-	-	6.000	7.133	9.000	9.000	722	1.200
Itaiópolis	1.500	1.800	-	-	17.250	18.000	8.000	8.000	1.123	1.450
Mafra	2.000	2.000	-	-	15.750	18.000	7.000	8.000	1.358	1.974
Monte Castelo	1.800	2.500	-	-	18.000	16.000	8.000	8.000	900	1.372
Papanduva	2.692	3.333	-	-	17.167	19.263	8.000	8.000	986	1.700
Rio Negrinho	2.000	2.000	-	-	8.640	9.000	-	-	790	2.000
São Bento do Sul	2.000	2.200	25.210	20.000	8.391	8.455	8.000	8.000	800	1.800
REGIÃO	1.911	2.453	25.210	20.000	13.245	15.098	7.778	8.326	1.178	1.685
SANTA CATARINA	5.355	6.607	19.093	21.611	10.336	12.557	11.085	15.313	654	1.102

(continua)

(conclusão)

MUNICÍPIOS	RENDIMENTO (kg/ha)									
	Fumo		Milho		Soja		Tomate		Trigo	
	1998	2002	1998	2002	1998	2002	1998	2002	1998	2002
Campo Alegre	1.500	2.072	3.600	6.300	2.400	2.700	-	40.000	-	1.500
Itaiópolis	1.200	2.020	3.600	6.000	2.400	2.400	40.000	40.000	800	1.800
Mafra	1.200	2.031	3.600	7.500	2.700	2.850	40.000	90.000	1.500	1.500
Monte Castelo	1.200	2.053	3.200	4.800	2.400	2.400	30.000	-	-	1.800
Papanduva	1.031	2.003	3.600	6.000	2.700	2.700	40.000	-	1.500	2.000
Rio Negrinho	733	2.076	3.000	5.000	2.400	2.400	-	-	-	-
São Bento do Sul	900	2.086	3.900	5.400	-	-	40.000	40.000	-	1.200
REGIÃO	1.162	2.024	3.565	6.388	2.624	2.672	38.718	56.129	1.281	1.653
SANTA CATARINA	1.431	1.993	3.364	3.717	2.354	2.175	47.782	50.516	1.473	1.797

FONTE: IBGE.

⁽¹⁾ Dados preliminares.

PRODUÇÃO DA SILVICULTURA – 1998 E 2001

MUNICÍPIOS	CARVÃO VEGETAL (t)		LENHA (m ³)		MADEIRA EM TORÁ (para outras finalidades) (m ³)		MADEIRA EM TORÁ (para papel e celulose) (m ³)	
	1998	2001	1998	2001	1998	2001	1998	2001
Campo Alegre	21	-	85.000	88.700	280.000	315.000	14.000	15.190
Itaiópolis	12	30	6.000	28.000	75.000	210.000	260.000	260.000
Mafra	30	30	90.000	90.000	12.000	180.000	22.000	220.000
Monte Castelo	6	6	2.000	3.000	80.000	34.000	60.000	14.000
Papanduva	30	30	1.600	1.800	25.000	6.000	5.000	1.800
Rio Negrinho	9	9	48.000	48.850	260.000	294.000	8.500	46.700
São Bento do Sul	-	-	155.000	160.000	290.000	296.000	2.000	2.150
REGIÃO	108	105	387.600	420.350	1.022.000	1.335.000	371.500	559.840
SANTA CATARINA	3.859	7.594	3.180.606	4.017.926	5.492.337	8.550.616	4.327.376	5.959.438

FONTE: IBGE.

PRODUÇÃO EXTRATIVA VEGETAL – 1998 E 2001

MUNICÍPIOS	CARVÃO VEGETAL (t)		LENHA (m ³)		MADEIRA EM TORÁ (m ³)		MADEIRA EM TORÁ (pinheiro brasileiro nativo) (m ³)	
	1998	2001	1998	2001	1998	2001	1998	2001
Campo Alegre	-	-	-	-	-	-	-	-
Itaiópolis	60	2.400	45.000	65.000	1.400	1.500	50	56
Mafra	390	450	90.000	90.000	5.000	5.000	60	56
Monte Castelo	28	30	30.000	32.000	360	360	30	30
Papanduva	-	-	55.000	50.000	800	800	34	34
Rio Negrinho	-	-	-	-	-	-	-	-
São Bento do Sul	-	-	-	-	-	-	-	-
REGIÃO	478	2.880	220.000	237.000	7.560	7.660	174	176
SANTA CATARINA	9.907	12.196	2.418.411	2.100.240	140.731	98.813	30.255	18.117

FONTE: IBGE.

EFETIVO DO REBANHO – 1998 E 2001

MUNICÍPIOS	EFETIVOS (cab.)							
	Bovinos		Aves		Ovinos		Suínos	
	1998	2001	1998	2001	1998	2001	1998	2001
Campo Alegre	13.100	14.650	132.100	139.250	3.100	5.100	6.350	8.670
Itaiópolis	17.800	17.800	460.000	640.000	1.800	1.800	15.000	15.000
Mafra	31.000	27.600	780.000	1.160.000	4.300	4.200	15.600	17.100
Monte Castelo	8.700	8.700	174.000	174.000	1.500	1.500	2.500	2.660
Papanduva	17.000	14.400	215.000	215.000	2.300	2.300	9.350	12.150
Rio Negrinho	9.000	7.250	332.000	394.250	1.800	3.250	3.130	4.500
São Bento do Sul	6.100	7.180	316.100	408.350	1.420	1.480	5.345	5.670
REGIÃO	102.700	97.580	2.409.200	3.130.850	16.220	19.630	57.275	65.750
SANTA CATARINA	3.090.120	3.096.275	102.854.973	124.127.525	204.184	192.134	4.704.545	5.516.818

FONTE: IBGE.

PRODUTOS DE ORIGEM ANIMAL – 1998 E 2001

MUNICÍPIOS	LEITE (1.000 l)		MEL DE ABELHA (kg)		OVOS (1.000 dz)			
					Codorna		Galinha	
	1998	2001	1998	2001	1998	2001	1998	2001
Campo Alegre	2.100	2.138	10.000	10.100	6	6	105	106
Itaiópolis	3.700	4.000	50.000	20.000	-	-	267	267
Mafra	9.600	10.500	120.000	40.000	-	-	300	460
Monte Castelo	1.010	1.100	7.000	4.000	-	-	110	110
Papanduva	2.900	2.900	9.000	5.000	-	-	170	170
Rio Negrinho	1.300	1.326	19.000	19.650	4	5	122	123
São Bento do Sul	1.750	1.795	14.000	17.800	-	-	251	165
REGIÃO	22.360	23.759	229.000	116.550	10	11	1.325	1.401
SANTA CATARINA	870.749	1.076.096	3.474.089	3.774.749	2.116	3.827	126.243	151.549

FONTE: IBGE.

PRODUÇÃO DA PISCICULTURA – 2001

MUNICÍPIOS	PRODUÇÃO (kg)
Campo Alegre	17.800
Itaiópolis	18.800
Mafra	38.800
Monte Castelo	11.500
Papanduva	92.000
Rio Negrinho	27.200
São Bento do Sul	56.800
REGIÃO	262.900
SANTA CATARINA	17.879.634

FONTE: Epagri.

Produção Orgânica

VALOR BRUTO DA PRODUÇÃO – 2002

MUNICÍPIOS	HORTALIÇAS E LAVOURAS	FRUTAS	TEMPEROS	CONSERVAS E GELÉIAS	DERIVADOS DA PRODUÇÃO PECUÁRIA	(R\$)
Campo Alegre	-	-	-	-	-	-
Itaiópolis	-	-	-	-	-	-
Mafra	44.625,39	-	-	-	-	-
Monte Castelo	-	-	-	-	-	-
Papanduva	-	-	-	-	-	-
Rio Negrinho	-	-	-	-	-	-
São Bento do Sul	-	6.800,00	-	-	-	-
REGIÃO	44.625,39	6.800,00	-	-	-	-
SANTA CATARINA	8.889.705,80	1.678.938,78	16.431,24	15.580.300,17	1.301.588,94	-

FONTE: Instituto Cepa/SC.

NÚMERO DE PRODUTORES – 2002

MUNICÍPIOS	HORTALIÇAS E LAVOURAS	FRUTAS	TEMPEROS	CONSERVAS E GELÉIAS	DERIVADOS DA PRODUÇÃO PECUÁRIA
Campo Alegre	-	-	-	-	-
Itaiópolis	-	-	-	-	-
Mafra	182	-	-	-	-
Monte Castelo	-	-	-	-	-
Papanduva	-	-	-	-	-
Rio Negrinho	-	-	-	-	-
São Bento do Sul	2	1	-	-	-
REGIÃO	184	1	-	-	-
SANTA CATARINA	6.699	632	285	494	643

FONTE: Instituto Cepa/SC.

*Turismo no Espaço Rural***EMPREENDIMENTOS DE TURISMO RURAL, POR CATEGORIA - 2002**

MUNICÍPIOS	NÚMERO DE EQUIPAMENTOS	CATEGORIA E FREQUÊNCIA DOS EMPREENDIMENTOS DE TURISMO RURAL
Campo Alegre	8	Serviços de Hospedagem (1), Serviços de Alimentação (1), Pesque-Pague (3), Lazer em Geral (3)
Itaiópolis	3	Turismo de Conhecimento (1), Pesque-Pague (2)
Mafra	7	Serviços de Hospedagem (2), Pesque-Pague (3), Parque Aquático (2)
Monte Castelo	0	
Papanduva	2	Camping (1), Pesque-Pague (1)
Rio Negrinho	6	Serviços de Hospedagem (2), Camping (2), Outro (1), Turismo de Conhecimento (1)
São Bento do Sul	9	Camping (1), Outro (1), Pesque-Pague (2), Parque Aquático (3), Lazer em Geral (2)
REGIÃO	35	Serviços de Hospedagem (5), Camping (4), Serviços de Alimentação (1), Outro (2), Turismo de Conhecimento (2), Pesque-Pague (11), Parque Aquático (5), Lazer em Geral (5)
SANTA CATARINA	1.174	Serviços de Hospedagem (140), Camping (93), Serviços de Alimentação (112), Outro (56), Turismo de Conhecimento (81), Venda de Produtos (227), Pesque-Pague (298), Parque Aquático (66), Lazer em Geral (101)

FONTE: Instituto Cepa/SC.

Produção Industrial

NÚMERO DE INDÚSTRIAS E DE EMPREGOS, DE ACORDO COM A CATEGORIA – 2001

CATEGORIA	REGIÃO		ESTADO		PARTIC. REGIÃO/SC (%)	
	Nº Estab.	Nº Empregos	Nº Estab.	Nº Empregos	Estab.	Emprego
Extrativismo mineral	17	83	373	5.375	4,6	1,5
Minerais não-metálicos	52	2.469	1.591	22.887	3,3	10,8
Indústria metalúrgica	82	1.137	2.189	28.939	3,7	3,9
Indústria mecânica	29	689	957	24.846	3,0	2,8
Mat. elétrico e de comunicação	4	9	265	11.543	1,5	0,1
Material de transporte	9	49	289	9.142	3,1	0,5
Madeira e mobiliário	523	15.961	4.354	63.982	12,0	24,9
Papel, papelão, editorial e gráfica	38	652	989	19.459	3,8	3,4
Borracha, fumo, couros, peles, outras	13	154	590	7.824	2,2	2,0
Química e prod. farmac., vet., perfume	51	945	1.151	27.666	4,4	3,4
Vestuário e artefatos de tecidos	56	1.585	5.776	110.418	1,0	1,4
Indústria de calçados	7	59	284	3.771	2,5	1,6
Prod. aliment., bebidas e álcool etílico	79	436	2.773	59.853	2,8	0,7
Serviços industriais de utilidade pública	12	252	351	13.452	3,4	1,9
TOTAL	972	24.480	21.932	409.157	4,4	6,0

FONTE: Rais – Relatório Anual das Informações Sociais/Ministério do Trabalho.

*Atividades Econômicas e Emprego***NÚMERO DE ESTABELECIMENTOS ⁽¹⁾, SEGUNDO A CATEGORIA - 2000**

MUNICÍPIOS	INDÚSTRIA	CONST. CIVIL	COMÉRCIO	SERVIÇOS	AGROPECUÁRIA	TOTAL
Campo Alegre	70	3	51	56	19	199
Itaiópolis	53	12	72	49	31	217
Mafra	215	56	326	273	101	971
Monte Castelo	25	6	26	27	15	99
Papanduva	34	12	99	58	53	256
Rio Negrinho	199	11	244	253	39	746
São Bento do Sul	349	19	514	562	18	1.462
REGIÃO	945	119	1.332	1.278	276	3.950
SANTA CATARINA	20.687	4.708	42.048	40.308	5.561	113.312

FONTE: Rais – Relatório Anual das Informações Sociais/Ministério do Trabalho.

⁽¹⁾ Estabelecimentos formalmente constituídos, cadastrados junto ao Ministério do Trabalho e Emprego.

NÚMERO DE EMPREGOS ⁽¹⁾ SEGUNDO A CATEGORIA - 2000

MUNICÍPIOS	INDÚSTRIA	CONST. CIVIL	COMÉRCIO	SERVIÇOS	AGROPECUÁRIA	TOTAL
Campo Alegre	1.075	2	148	654	40	1.919
Itaiópolis	909	15	227	431	47	1.629
Mafra	3.044	263	1.584	1.904	532	7.327
Monte Castelo	163	15	99	222	22	521
Papanduva	290	78	308	294	389	1.359
Rio Negrinho	5.863	74	833	2.751	87	9.608
São Bento do Sul	12.650	197	1.955	5.384	23	20.209
REGIÃO	23.994	644	5.154	11.640	1.140	42.572
SANTA CATARINA	388.120	37.519	181.722	440.703	29.813	1.077.877

FONTE: Rais – Relatório Anual das Informações Sociais/Ministério do Trabalho.

⁽¹⁾ Emprego= vínculo empregatício estabelecido quando há trabalho remunerado com submissão hierárquica ao empregador e horário pré-estabelecido por este (CLT).

CARACTERIZAÇÃO SOCIAL**Taxas e Índices de Desenvolvimento Social****DESENVOLVIMENTO HUMANO MUNICIPAL – DIMENSÃO EDUCAÇÃO – 1991 E 2000**

MUNICÍPIOS	TAXA DE ALFABETIZAÇÃO DE ADULTOS (%)		TAXA BRUTA DE FREQUÊNCIA ESCOLAR (%)		ÍNDICE DE EDUCAÇÃO	
	1991	2000	1991	2000	1991	2000
Campo Alegre	88,76	92,99	52,45	74,56	0,77	0,87
Itaiópolis	88,83	92,84	48,15	74,31	0,75	0,87
Mafra	92,66	95,29	60,49	76,95	0,82	0,89
Monte Castelo	80,06	87,92	50,65	69,57	0,70	0,82
Papanduva	84,89	89,42	51,57	75,27	0,74	0,85
Rio Negrinho	93,05	95,17	58,28	79,09	0,81	0,90
São Bento do Sul	94,76	96,63	60,92	85,36	0,83	0,93

FONTE: Ipea/Pnud/Fundação João Pinheiro.

DESENVOLVIMENTO HUMANO MUNICIPAL – DIMENSÃO LONGEVIDADE – 1991 E 2000

MUNICÍPIOS	ESPERANÇA DE VIDA AO NASCER (anos)		ÍNDICE DE LONGEVIDADE	
	1991	2000	1991	2000
Campo Alegre	68,08	69,93	0,72	0,75
Itaiópolis	63,55	68,95	0,64	0,73
Mafra	73,09	74,63	0,80	0,83
Monte Castelo	65,88	70,87	0,68	0,76
Papanduva	66,24	69,51	0,69	0,74
Rio Negrinho	67,67	71,89	0,71	0,78
São Bento do Sul	70,73	75,95	0,76	0,85

FONTE: Ipea/Pnud/Fundação João Pinheiro.

DESENVOLVIMENTO HUMANO MUNICIPAL – DIMENSÃO RENDA – 1991 E 2000

MUNICÍPIOS	RENDA PER CÁPITA (Em R\$ de 2000)		ÍNDICE DE RENDA	
	1991	2000	1991	2000
Campo Alegre	132,89	214,69	0,59	0,67
Itaiópolis	109,38	157,53	0,56	0,62
Mafra	162,86	247,64	0,62	0,69
Monte Castelo	101,03	170,74	0,54	0,63
Papanduva	115,36	164,92	0,57	0,63
Rio Negrinho	185,40	242,82	0,64	0,69
São Bento do Sul	226,32	324,54	0,68	0,74

FONTE: Ipea/Pnud/ Fundação João Pinheiro.

ÍNDICES DE DESENVOLVIMENTO HUMANO MUNICIPAL – 1991 E 2000
E POSIÇÃO DOS MUNICÍPIOS NO ESTADO E NO PAÍS - 2000

MUNICÍPIOS	ÍNDICE DE ESPERANÇA DE VIDA (IDHM-L)		ÍNDICE DE EDUCAÇÃO (IDHM-E)		ÍNDICE DE RENDA (IDHM-R)		ÍNDICE DE DES. HUMANO MUNICIPAL (IDH-M)		POSIÇÃO DO MUNICÍPIO NO ESTADO E NO PAÍS ⁽¹⁾ (EM 2000)	
	1991	2000	1991	2000	1991	2000	1991	2000	SC	BRASIL
Campo Alegre	0,72	0,75	0,77	0,87	0,59	0,67	0,69	0,76	236	1.530
Itaiópolis	0,64	0,73	0,75	0,87	0,56	0,62	0,65	0,74	271	2.179
Mafra	0,80	0,83	0,82	0,89	0,62	0,69	0,75	0,80	111	484
Monte Castelo	0,68	0,76	0,70	0,82	0,54	0,63	0,64	0,74	274	2.220
Papanduva	0,69	0,74	0,74	0,85	0,57	0,63	0,66	0,74	273	2.211
Rio Negrinho	0,71	0,78	0,81	0,90	0,64	0,69	0,72	0,79	175	814
São Bento do Sul	0,76	0,85	0,83	0,93	0,68	0,74	0,76	0,84	23	79

FONTE: Ipea/Pnud/Fundação João Pinheiro.

⁽¹⁾ Para o estabelecimento da posição relativa dos municípios, foram considerados os 293 municípios do estado e os 5.561 do País.

Demografia**POPULAÇÃO RESIDENTE – 1996 E 2000, DENSIDADE DEMOGRÁFICA E TAXA DE URBANIZAÇÃO - 2000**

MUNICÍPIOS	POPULAÇÃO (hab.)						DENSIDADE DEMOGRÁFICA (hab./km ²)	TAXA DE URBANIZAÇÃO (%)
	Total		Urbana		Rural			
	1996	2000	1996	2000	1996	2000	2000	2000
Campo Alegre	10.549	11.634	6.312	6.871	4.237	4.763	23,2	59,1
Itaiópolis	18.568	19.086	8.373	8.757	10.195	10.329	15,4	45,9
Mafra	49.479	49.940	35.237	37.713	14.242	12.227	28,0	75,5
Monte Castelo	8.135	8.350	4.118	4.573	4.017	3.777	14,8	54,8
Papanduva	16.184	16.822	7.282	7.953	8.902	8.869	21,7	47,3
Rio Negrinho	31.611	37.707	28.699	32.650	2.912	5.057	64,1	86,6
São Bento do Sul	57.098	65.437	49.572	61.826	7.526	3.611	134,4	94,5
REGIÃO	191.624	208.976	139.593	160.343	52.031	48.633	35,2	76,7
SANTA CATARINA	4.875.244	5.356.360	3.565.130	4.217.931	1.310.114	1.138.429	56,2	78,7

FONTE: IBGE.

Renda**VARIAÇÃO DA RENDA PER CÁPITA E DO ÍNDICE DE RENDA – 1991 E 2000**

MUNICÍPIOS	RENDA PER CÁPITA MENSAL (valores de 2000)			VARIÇÃO 2000/1991 (%)	IDHM – R ÍNDICE DE RENDA		VARIÇÃO 2000/1991 (%)	POSIÇÃO RELATIVA 2000/1991	
	1991	2000	1991		2000	Renda		Varição de Renda	
	Campo Alegre	132,89	214,69	61,55	0,59	0,67	13,60	205	146
Itaiópolis	109,38	157,53	44,02	0,56	0,62	10,95	275	216	
Mafra	162,86	247,64	52,06	0,62	0,69	11,22	150	191	
Monte Castelo	101,03	170,74	69,01	0,54	0,63	16,11	263	122	
Papanduva	115,36	164,92	42,96	0,57	0,63	10,56	267	222	
Rio Negrinho	185,40	242,82	30,97	0,64	0,69	6,98	159	264	
São Bento do Sul	226,32	324,54	43,40	0,68	0,74	8,87	40	219	

FONTE: Ipea/Pnud/Fundação João Pinheiro.

*Educação***ENSINO FUNDAMENTAL - N° DE ESTABELECIMENTOS E PESSOAL DOCENTE – 1998 E 2001**

MUNICÍPIOS	ESTABELECIMENTOS ESCOLARES					
	Zona Urbana		Zona Rural		Total	
	1998	2001	1998	2001	1998	2001
Campo Alegre	7	7	20	20	27	27
Itaiópolis	7	6	48	43	55	49
Mafra	16	18	77	58	93	76
Monte Castelo	3	4	21	16	24	20
Papanduva	5	5	33	29	38	34
Rio Negrinho	13	13	6	4	19	17
São Bento do Sul	30	30	8	6	38	36
REGIÃO	81	83	213	176	294	259
SANTA CATARINA	2.079	2.202	3.455	2.517	5.534	4.719

(continua)

(conclusão)

MUNICÍPIOS	PESSOAL DOCENTE					
	Zona Urbana		Zona Rural		Total	
	1998	2001	1998	2001	1998	2001
Campo Alegre	54	62	26	25	80	87
Itaiópolis	107	108	66	61	173	169
Mafra	309	360	95	85	404	445
Monte Castelo	48	58	42	24	90	82
Papanduva	79	100	48	46	127	146
Rio Negrinho	215	258	37	27	252	285
São Bento do Sul	474	460	11	11	485	471
REGIÃO	1.286	1.406	325	279	1.611	1.685
SANTA CATARINA	32.940	39.555	8.009	7.613	40.949	47.168

FONTE: SDE - Anuário Estatístico de Santa Catarina – 2000.

ENSINO FUNDAMENTAL - TAXA DE APROVAÇÃO E DE EVASÃO ESCOLAR – 1998 E 2000
TAXA DE ALFABETIZAÇÃO DE ADULTOS – 1991 E 2000

MUNICÍPIOS	TAXA DE APROVAÇÃO TOTAL (%)		TAXA DE EVASÃO TOTAL (%)		TAXA DE ALFABETIZAÇÃO DE ADULTOS ⁽¹⁾ (%)	
	1998	2000	1998	2000	1991	2000
	Campo Alegre	86,80	91,12	6,87	3,34	88,76
Itaiópolis	90,55	90,43	3,32	3,36	88,83	92,84
Mafra	90,99	92,79	2,84	1,67	92,66	95,29
Monte Castelo	91,76	92,11	5,06	4,33	80,06	87,92
Papanduva	91,07	92,23	3,72	3,78	84,89	89,42
Rio Negrinho	86,48	90,29	7,16	3,59	93,05	95,17
São Bento do Sul	91,15	94,29	3,86	2,86	94,76	96,63

FONTE: SDE - Anuário Estatístico de Santa Catarina – 2000 e Ipea/Pnud/Fundação João Pinheiro.

⁽¹⁾ Acima de 15 anos de idade.

Saúde

COEFICIENTE DE MORTALIDADE INFANTIL⁽¹⁾ – 1998 E 2002

MUNICÍPIOS	COEFICIENTE DE MORTALIDADE INFANTIL (Óbitos por 1.000 nascidos vivos, até 1 ano de idade)	
	1998	2002
	Campo Alegre	37,0
Itaiópolis	16,1	23,4
Mafra	21,3	23,8
Monte Castelo	36,4	10,5
Papanduva	5,4	21,0
Rio Negrinho	22,5	23,1
São Bento do Sul	16,7	11,4
SANTA CATARINA	16,4	15,2

FONTE: Secretaria de Estado da Saúde de Santa Catarina.

⁽¹⁾ Os dados de mortalidade infantil por município podem, em determinadas situações, não representar a realidade municipal.

LEITOS HOSPITALARES – 1999 E 2001

MUNICÍPIOS	LEITOS HOSPITALARES			
	Nº		Habitantes/Leito ⁽¹⁾	
	1999	2001	1999	2001
Campo Alegre	45	45	259	259
Itaiópolis	60	60	318	318
Mafra	178	145	281	344
Monte Castelo	18	18	464	464
Papanduva	33	33	510	510
Rio Negrinho	82	82	460	460
São Bento do Sul	138	138	474	474
REGIÃO	554	521	377	401
SANTA CATARINA	16.423	14.877	326	360

FONTE: SDE - Anuário Estatístico de Santa Catarina - 2001.

⁽¹⁾ Para efeito de cálculo dos dados relativos foi considerada a população do Censo Demográfico de 2000.

PROFISSIONAIS DE SAÚDE – 1999 E 2001

PROFISSIONAIS DA SAÚDE												
MUNICÍPIOS	Médicos				Cirurgiões Dentistas				Farmacêuticos			
	Nº		Habitantes/ Médico ⁽¹⁾		Nº		Habitantes/ Dentista ⁽¹⁾		Nº		Habitantes/ Farmacêutico ⁽¹⁾	
	1999	2001	1999	2001	1999	2001	1999	2001	1999	2001	1999	2001
Campo Alegre	6	6	1.939	1.939	3	2	3.878	5.817	1	1	11.634	11.634
Itaiópolis	8	8	2.386	2.386	5	5	3.817	3.817	2	1	9.543	19.086
Mafra	34	33	1.469	1.513	26	28	1.921	1.784	15	15	3.329	3.329
Monte Castelo	-	1	-	8.350	-	-	-	-	-	1	-	8.350
Papanduva	4	5	4.206	3.364	4	5	4.206	3.364	2	1	8.411	16.822
Rio Negrinho	18	20	2.095	1.885	14	17	2.693	2.218	3	7	12.569	5.387
São Bento do Sul	60	68	1.091	962	54	56	1.212	1.169	15	19	4.362	3.444
REGIÃO	130	141	1.608	1.482	106	113	1.971	1.849	38	45	5.499	4.644
SANTA CATARINA	5.694	6.330	941	846	4.347	4.820	1.232	1.111	1.901	2.487	2.818	2.158

FONTE: SDE - Anuário Estatístico de Santa Catarina - 2001.

⁽¹⁾ Para efeito de cálculo dos dados relativos foi considerada a população do Censo Demográfico de 2000.

*Mapa da Fome***POPULAÇÃO SEM RENDA SUFICIENTE, TOTAL RURAL E URBANA – 2000 (1)**

MUNICÍPIOS	POPULAÇÃO (hab.)			RENDA PER CÁPITA (R\$/mês)			POPULAÇÃO SEM RENDA SUFICIENTE ⁽²⁾ (hab.)			
	Total	Rural	Urbana	Total	Rural	Urbana	Total	Rural	Urbana	%/ Total
Campo Alegre	11.634	4.763	6.871	214,69	180,97	234,40	2.109	879	1.230	18,13
Itaiópolis	19.086	10.329	8.757	157,53	130,23	191,65	5.426	3.342	2.084	28,43
Mafra	49.940	12.227	37.713	247,64	172,06	270,72	7.659	2.393	5.266	15,34
Monte Castelo	8.350	3.777	4.573	170,74	129,15	209,93	2.715	1.407	1.308	32,51
Papanduva	16.822	8.869	7.953	164,92	134,69	236,88	4.832	3.349	1.483	28,72
Rio Negrinho	37.707	5.057	32.650	242,82	164,30	252,61	5.379	1.063	4.316	14,27
São Bento do Sul	65.437	3.611	61.826	324,54	209,63	328,09	4.950	399	4.551	7,56
REGIÃO	208.976	48.633	160.343	251,05	155,88	279,87	33.070	12.832	20.238	15,82
SANTA CATARINA	5.356.360	1.138.429	4.217.931	349,32	206,58	386,21	665.488	224.069	441.419	12,42

FONTE: IBGE – Censo Demográfico – Santa Catarina–2000 (microdados).

⁽¹⁾ Instituto Cepa/SC - Dados retirados do estudo "Indicadores para inclusão social em SC – Fome Zero".

⁽²⁾ É considerada sem renda suficiente, pelo programa, a pessoa que recebe menos do que 1 dólar por dia (R\$ 90,00/mês).

CARACTERIZAÇÃO POLÍTICO-ADMINISTRATIVA E INSTITUCIONAL

Lideranças do Poder Público

Sob este título estão compreendidos os nomes das principais autoridades que ocupam cargos públicos na região e nos municípios, especificamente os do secretário de Desenvolvimento Regional, do secretário adjunto e das principais lideranças do poder público, eleitas pelas respectivas comunidades municipais.

Secretário Regional da SDR: LOURENÇO SCHREINER
Secretário Adjunto da SDR: MARCOS JANUÁRIO

CAMPO ALEGRE

Prefeito Municipal: RENATO BAHR

Presidente da Câmara: REGINA CELIA GROSSL

Vereadores: Alvino Cordeiro da Cruz, Osário José Reinhardt, José Ernani Cubas, Juarez Thadeu Cunha, Osári Odia, Rooney Romeo Schindler, Vilmar Grosskopf, Leonice Osário da Cruz.

ITAIÓPOLIS

Prefeito Municipal: ALCEU GAIO

Presidente da Câmara: JOÃO HENRIQUE BECKER

Vereadores: Hamilton José Hubner, Celestino Smangozeski, Cirineu Schmokel, Osário José Koppe, Osário Venturi, José Valdir Blaszkoski, Mário Jorge Leite, Miguel Kovalski, Wilson José Linzmeyer, Rosemari Dresseno.

MAFRA

Prefeito Municipal: CARLOS ROBERTO SCHOLZE

Presidente da Câmara: TAISA VON LINSINGEN TAVARES

Vereadores: Amurity Damas da Silveira, Alaumi Mathias dos Santos, Benetti Eduardo Bona, Fernando Rodrigues, Juliano Hack Machado, Laydsmar Lichnerski Gomes, Carmen Rutz, Marcos Januário, Oclair Carlos Silveira, Valdir Sokolski, Vanderlei Zipperer, Miriam Clara Schloegl.

.

MONTE CASTELO

Prefeito Municipal: SIRINEU RATOCHINSKI

Presidente da Câmara: VALDEMAR MARIN

Vereadores: Ataíde Antônio Ribeiro, Ademir Menegazzo, Celso Abel Pires de Lima, José Aribalto Pereira de Souza, Tania Aparecida F. Meister, Walter Franca Pereira, Ivanete Worm, Maria Dorazelia Fernandes.

PAPANDUVA**Prefeito Municipal:** HUMBERTO JAIR DAMASO RIBAS**Presidente da Câmara:** SIDNEI ZEJKOWSKI**Vereadores:** Algacir José Schadeck, Antônio Premoli, Domingos Ramos de Matos, Edson Geraldi, Gerson Osári Rauen, José Davet Becker Filho, Nadir Antônio Rodríguez, Nelson Ribas Pimentel, Odir Antônio Riboski, Sandra Aparecida da Silva, Sidnei Ziezkowski.**RIO NEGRINHO****Prefeito Municipal:** ALMIR JOSÉ KALBUSCH**Presidente da Câmara:** LUIZ CARLOS MARTINS**Vereadores:** Cleverson José Vellasques, Aldo Packer, Celio Paulo Tureck, Gervasio Simoes da Maia, Luiz Carlos Ribeiro, Osni José Schroeder, Ozair Ramos, Valdemiro Vicente, Arice Cassemira dos Santos.**SÃO BENTO DO SUL****Prefeito Municipal:** SILVIO DREVECK**Presidente da Câmara:** CLELIA MARIA BORK ROESLER**Vereadores:** Edimar Geraldo Salomon, Adolar Neumann, Osário Schultz, Dimas de Freitas, Fernando Mallon, vanor Varella, Ivo Pankewisz, Jorge Plácido Alves, Osár Volpi, Mauro Laudemir Oribka, Sergio Rogério Pacheco, Tadeu do Nascimento, Marli Zimmermann, Wilson João Bento.**Entidades de Apoio**

Este item contempla informações sobre estruturas públicas estaduais descentralizadas que possuem representação na região e nos municípios em estudo.

ESCRITÓRIOS REGIONAIS E MUNICIPAIS DA EPAGRI E DA CIDASC - 2003

MUNICÍPIOS	EPAGRI		CIDASC	
	Escritório Local	Gerência Regional	Unidade Local	Administração Regional
Campo Alegre	sim	Canoinhas	sim	Mafra
Itaiópolis	sim	Canoinhas	sim	Mafra
Mafra	sim	Canoinhas	sim	Mafra
Monte Castelo	sim	Canoinhas	sim	Mafra
Papanduva	sim	Canoinhas	sim	Mafra
Rio Negrinho	sim	Canoinhas	sim	Mafra
São Bento do Sul	sim	Canoinhas	sim	Mafra
REGIÃO	7 Escritórios Locais	1 Gerência Regional	7 Unidades Locais	1 Administração Regional

FONTE: Epagri e Cidasc.