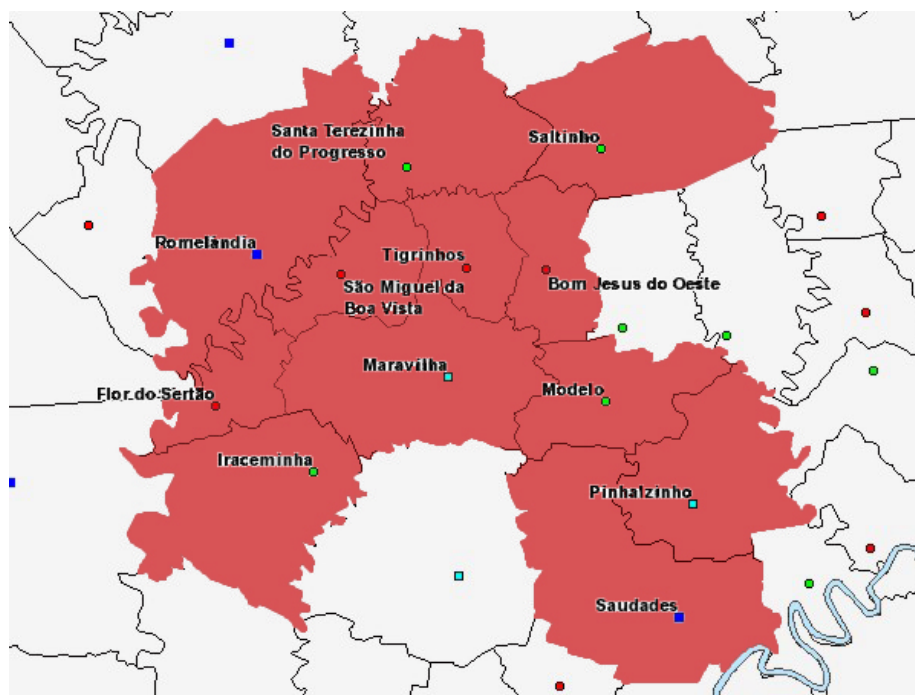




Secretaria de Estado de Desenvolvimento Regional – SDR

MARAVILHA

CARACTERIZAÇÃO REGIONAL



Maio 2003

ESTADO DE SANTA CATARINA

GOVERNADOR DO ESTADO

Luiz Henrique da Silveira

VICE-GOVERNADOR

Eduardo Pinho Moreira

SECRETÁRIO DE ESTADO DO PLANEJAMENTO, ORÇAMENTO E GESTÃO

Armando César Hess de Souza

SECRETÁRIO ADJUNTO

Anita Maria Silveira Pires

DIRETOR DE PLANEJAMENTO E ORÇAMENTO

Reginete Panceri

SECRETÁRIO DE ESTADO DE DESENVOLVIMENTO REGIONAL

Celso Maldaner

SECRETÁRIO ADJUNTO

Remi João Stroher

ELABORAÇÃO

Coordenação Geral

Murilo Collaço – Secretaria de Estado do Planejamento, Orçamento e Gestão

Execução

- Instituto de Planejamento e Economia Agrícola de Santa Catarina – Instituto Cepa/SC.
-

APRESENTAÇÃO

Para obter pleno êxito e maximizar os resultados sociais pretendidos, o processo de descentralização proposto pelo governo estadual precisa estar informado dos dados socioeconômicos e culturais que caracterizam as diversas regiões do estado de Santa Catarina. Por isto, assim que o Governo Luiz Henrique da Silveira e Eduardo Pinho Moreira assumiu, em janeiro último, lançou-se à imediata tarefa de empreender um levantamento minucioso e atualizado relativo a cada uma das 29 regiões definidas para a implementação do processo de descentralização.

Coube à Secretaria de Estado de Planejamento, Orçamento e Gestão, por intermédio do Instituto de Planejamento e Economia Agrícola de Santa Catarina - Instituto Cepa/SC -, o desenvolvimento do presente estudo, que visa à caracterização socioeconômica das regiões selecionadas, sem deixar de analisar as peculiaridades econômicas e culturais de cada um dos municípios que as integram.

O trabalho, efetuado simultaneamente ao processo de implementação das 29 regiões, é basicamente dividido em 05 partes.

A Caracterização do Território discrimina e caracteriza os municípios integrantes da região, fornecendo dados acerca de sua superfície, localização, aspectos climáticos, recursos hídricos, aspectos dos solos e estrutura fundiária. No item Infra-Estrutura, o estudo indica o consumo de energia elétrica da região (total e per capita), bem como oferece dados sobre transporte, comunicação e saneamento da região. Com a Caracterização Econômica, oferecem-se dados importantes acerca da movimentação econômica, produção agropecuária, produção orgânica, turismo no espaço rural, produção industrial, atividades econômicas e emprego. Através da Caracterização Social, o levantamento oferece taxas e índices de desenvolvimento social, bem como dados relativos à demografia, renda, educação e saúde. Nesse item, inclui-se também o "Mapa da Fome", que fornece dados sobre a população excluída.

O estudo constitui importante retrato da sociedade catarinense e ferramenta indispensável à operacionalização de cada uma das secretarias regionais implementares. Em última análise, vigorosa fonte de dados para que se possa elevar o estado de Santa Catarina a um novo patamar de desenvolvimento

Armando César Hess de Souza
Secretário de Estado do Planejamento,
Orçamento e Gestão

SUMÁRIO

CARACTERIZAÇÃO DO TERRITÓRIO

Municípios, Superfície e Localização – 2000	7
Aspectos do Clima	
- Tipo climático, temperatura, precipitação e umidade relativa.....	8
Recursos Hídricos	
- Características dos principais cursos d'água da região	8
- Mananciais a serem preservados para abastecimento urbano	8
Aspectos dos Solos	
- Relevo e solos – uso atual e recomendado – 2000	9
Estrutura Fundiária	
- Estrutura fundiária – número de estabelecimentos por tamanho – 1975 e 1995	10
- Condição do produtor de acordo com o número de estabelecimentos – 1975 e 1995	11
- Condição do produtor de acordo com a área dos estabelecimentos – 1975 e 1995	12

INFRA-ESTRUTURA

Energia Elétrica	
- Consumo de energia elétrica, total e per cápita – 1997 e 2001	13
Transporte	
- Veículos de transporte – 1998 e 2001	14
Comunicação	
- Linhas telefônicas instaladas, por domicílio – 2000	15
- Emissoras de rádio e televisão – 2002	15
Saneamento	
- Abastecimento de água, rede de esgoto e coleta de lixo – 2000	16

CARACTERIZAÇÃO ECONÔMICA

Movimentação Econômica	
- Vendas Líquidas, segundo o grupo de atividade econômica - 2001	17
Produção Agropecuária	
- Área plantada – 1998 e 2002	18
- Quantidade produzida – 1998 e 2002	20
- Rendimento – 1998 e 2002	22
- Produção da silvicultura – 1998 e 2001	23
- Produção extrativa vegetal – 1998 e 2001	24
- Efetivo do rebanho – 1998 e 2001	25

- Produtos de origem animal – 1998 e 2001	26
- Produção da piscicultura – 2001	26
Produção Orgânica	
- Valor bruto da produção – 2002	27
- Número de produtores – 2002	28
Turismo no Espaço Rural	
- Empreendimentos de turismo rural, por categoria – 2002	29
Produção Industrial	
- Número de indústrias e de emprego, de acordo com a categoria – 2001	30
Atividades Econômicas e Emprego	
- Número de estabelecimentos, segundo a categoria - 2001	31
- Número de empregos, segundo a categoria - 2001	32
CARACTERIZAÇÃO SOCIAL	
Taxas e Índices de Desenvolvimento Social	
- Desenvolvimento humano municipal – dimensão educação – 1991 e 2000	33
- Desenvolvimento humano municipal – dimensão longevidade – 1991 e 2000	34
- Desenvolvimento humano municipal – dimensão renda – 1991 e 2000	34
- Índices de desenvolvimento humano municipal – 1991 e 2000 e posição dos municípios no estado e no País – 2000	35
Demografia	
- População residente – 1996 e 2000, densidade demográfica e taxa de urbanização – 2000	36
Renda	
- Variação da renda per cápita e do índice de renda – 1991 e 2000	37
Educação	
- Ensino fundamental – nº de estabelecimentos e pessoal docente – 1998 e 2001	38
- Ensino fundamental – taxa de aprovação e de evasão escolar – 1998 e 2000 - Taxa de alfabetização de adultos – 1991 e 2000	39
Saúde	
- Coeficiente de mortalidade infantil -1998 e 2002	40
- Leitos hospitalares – 1999 e 2001	41
- Profissionais de saúde – 1999 e 2001	42
Mapa da Fome	
- População sem renda suficiente, total rural e urbana – 2000	43
CARACTERIZAÇÃO POLÍTICO-ADMINISTRATIVA E INSTITUCIONAL	
- Lideranças do Poder Público	44
Entidades de Apoio	
- Escritórios regionais e municipais da Epagri e da Cidasc – 2003	46

CARACTERIZAÇÃO DO TERRITÓRIO

Municípios, Superfície e Localização - 2000

MUNICÍPIOS	SUPERFÍCIE (km ²)
Bom Jesus do Oeste	67,1
Flor do Sertão	65,1
Iraceminha	158,6
Maravilha	168,7
Modelo	95,5
Pinhalzinho	134,2
Romelândia	237,3
Saltinho	153,3
Santa Terezinha do Progresso	113,0
São Miguel da Boa Vista	71,8
Saudades	199,8
Tigrinhos	58,0
REGIÃO	1.522,4
SANTA CATARINA	95.286,1

FONTE: IBGE.



*Aspectos do Clima***TIPO CLIMÁTICO, TEMPERATURA, PRECIPITAÇÃO E UMIDADE RELATIVA**

ÍTEM ANALISADO	UNIDADE DE MEDIDA	VALOR REGISTRADO
Tipo climático (Koeppen)	Especificação	(Cfa) Subtropical (mesotérmico úmido, com verão quente)
Temperatura média anual	°C	17 - 18
Precipitação média anual	mm	1.900 a 2.100
Precipitação máxima em 24 horas	mm	160
Umidade relativa do ar (média)	%	76 a 78

FONTE: Epagri/Climerh – Atlas Climatológico do Estado de Santa Catarina.

*Recursos Hídricos***CARACTERÍSTICAS DOS PRINCIPAIS CURSOS D'ÁGUA DA REGIÃO**

CURSO D'ÁGUA	CUMPRIMENTO (km) ⁽¹⁾		ÁREA DE DRENAGEM (km ²) ⁽¹⁾	
	TOTAL	REGIÃO	TOTAL	REGIÃO
Rio das Antas	209	67	2.800	900
Rio Iracema	96	40	400	202
Rio Sargento	108	68	-	-

FONTE: SDM – Diagnóstico das Bacias Hidrográficas de Santa Catarina.

⁽¹⁾ Dados aproximados.

MANANCIAIS A SEREM PRESERVADOS PARA ABASTECIMENTO URBANO

MUNICÍPIOS	MANANCIAIS		
	Denominação	Área da Bacia (km ²)	Vazão Mínima de Estiagem (l/s)
Iraceminha	Rio Iraceminha	57,50	42,19
Maravilha	Rio Jundiá	72,60	130,89
Romelândia	Rio 1º de Janeiro	69,80	59,08

FONTE: SDM – Diagnóstico das Bacias Hidrográficas de Santa Catarina.

*Aspectos dos Solos***RELEVO E SOLOS – USO ATUAL E RECOMENDADO – 2000**

RELEVO E SOLOS	ÁREA ⁽¹⁾ (ha)	USO DOS SOLOS	
		Atual	Recomendado
36,2% solos suavemente ondulados e ondulados – Latossolos (18.980 ha), Cambissolos (26.910 ha) e Argissolos (Terras Roxas Estruturadas - 9.160 ha)	55.050	Culturas anuais e pastagens.	Culturas anuais e pastagens
61% solos de alta declividade – Cambissolos (69.195 ha) e Argissolos (Terra Roxas Estruturada - 23.550 ha)	92.745	Culturas anuais e perenes, pastagens, reflorestamento	Culturas perenes, pastagens, reflorestamento e preservação permanente
2,5% solos rasos e pedregosos – Neossolos (Litossolos e Solos Litólicos)	3.860	Pastagens e preservação permanente	Pastagens e preservação permanente
0,3% outros solos, corpos de água e áreas urbanas.	585	-	-
REGIÃO	(2) 152.240	-	-

FONTE: Embrapa – Levantamento de Reconhecimento de Solo de Alta Intensidade de Santa Catarina – 2000.

⁽¹⁾ Dados arredondados.

⁽²⁾ A pequena diferença de área frente ao total do território é ocupada por estradas.

*Estrutura Fundiária***ESTRUTURA FUNDIÁRIA – NÚMERO DE ESTABELECIMENTOS POR TAMANHO – 1975 E 1995**

MUNICÍPIOS	MENOS DE 10 ha		10 A MENOS DE 20 ha		20 A MENOS DE 50 ha		50 A MENOS DE 100 ha		100 A MENOS DE 500 ha		500 OU MAIS ha		TOTAL DE ESTAB.	
	1975	1995	1975	1995	1975	1995	1975	1995	1975	1995	1975	1995	1975	1995
Bom Jesus do Oeste	-	-	-	-	-	-	-	-	-	-	-	-	-	-
Flor do Sertão	-	-	-	-	-	-	-	-	-	-	-	-	-	-
Iraceminha	-	322	-	350	-	231	-	22	-	4	-	1	-	930
Maravilha	1.147	904	752	647	407	249	30	29	-	9	-	-	2.336	1.838
Modelo	813	439	685	345	373	154	38	11	3	1	-	-	1.912	950
Pinhalzinho	316	401	277	335	164	127	15	12	1	5	-	-	773	880
Romelândia	501	568	350	466	228	246	29	33	7	6	-	2	1.115	1.321
Saltinho	-	-	-	-	-	-	-	-	-	-	-	-	-	-
Santa Terezinha do Progresso	-	-	-	-	-	-	-	-	-	-	-	-	-	-
São Miguel da Boa Vista	-	702	-	872	-	393	-	52	-	24	-	-	-	2.043
Saudades	392	421	541	653	290	194	14	12	3	1	1	1	1.241	1.282
Tigrinhos	-	-	-	-	-	-	-	-	-	-	-	-	-	-
REGIÃO	3.169	3.757	2.605	3.668	1.462	1.594	126	171	14	50	1	4	7.377	9.244
SANTA CATARINA	69.921	72.462	55.203	60.051	58.035	49.865	14.693	12.120	7.338	7.314	1.315	1.535	206.505	203.347

FONTE: IBGE.

CONDIÇÃO DO PRODUTOR DE ACORDO COM O NÚMERO DE ESTABELECIMENTOS – 1975 E 1995

MUNICÍPIOS	PROPRIETÁRIO		ARRENDATÁRIO		PARCEIRO		OCUPANTE		TOTAL DE ESTAB.	
	1975	1995	1975	1995	1975	1995	1975	1995	1975	1995
Bom Jesus do Oeste	-	-	-	-	-	-	-	-	-	-
Flor do Sertão	-	-	-	-	-	-	-	-	-	-
Iraceminha	-	762	-	155	-	5	-	8	-	930
Maravilha	1.681	1.617	184	113	157	72	314	36	2.336	1.838
Modelo	1.463	819	130	89	184	13	135	29	1.912	950
Pinhalzinho	673	725	46	75	28	31	26	49	773	880
Romelândia	833	1.099	16	106	138	46	128	70	1.115	1.321
Saltinho	-	-	-	-	-	-	-	-	-	-
Santa Terezinha do Progresso	-	-	-	-	-	-	-	-	-	-
São Miguel da Boa Vista	-	330	-	42	-	12	-	23	-	407
Saudades	990	1.087	72	168	116	19	63	8	1.241	1.282
Tigrinhos	-	-	-	-	-	-	-	-	-	-
REGIÃO	5.640	6.439	448	748	623	198	666	223	7.377	7.608
SANTA CATARINA	169.414	171.498	10.002	12.114	10.279	6.131	16.810	13.604	206.505	203.347

FONTES: IBGE.

CONDIÇÃO DO PRODUTOR DE ACORDO COM A ÁREA DOS ESTABELECIMENTOS – 1975 E 1995

MUNICÍPIOS	PROPRIETÁRIO		ARRENDATÁRIO		PARCEIRO		OCUPANTE		TOTAL DE ÁREA	
	1975	1995	1975	1995	1975	1995	1975	1995	1975	1995
Bom Jesus do Oeste	-	-	-	-	-	-	-	-	-	-
Flor do Sertão	-	-	-	-	-	-	-	-	-	-
Iraceminha	-	14.013	-	1.430	-	51	-	111	-	15.605
Maravilha	24.261	21.746	1.368	1.391	1.324	668	2.201	258	29.154	24.063
Modelo	23.704	11.478	1.098	758	1.366	58	608	111	26.776	12.405
Pinhalzinho	10.518	10.048	390	671	242	344	89	187	11.239	11.251
Romelândia	14.151	17.264	146	1.133	825	474	911	678	16.033	19.548
Saltinho	-	-	-	-	-	-	-	-	-	-
Santa Terezinha do Progresso	-	-	-	-	-	-	-	-	-	-
São Miguel da Boa Vista	-	5.019	-	459	-	147	-	241	-	5.865
Saudades	16.132	16.097	652	1.835	1.117	349	1.563	47	19.464	18.328
Tigrinhos	-	-	-	-	-	-	-	-	-	-
REGIÃO	88.766	95.665	3.654	7.677	4.874	2.090	5.372	1.632	102.666	107.064
SANTA CATARINA	6.343.593	6.112.237	151.414	210.053	130.920	81.540	251.388	209.016	6.877.315	6.612.846

FONTE: IBGE.

INFRA-ESTRUTURA**Energia Elétrica****CONSUMO DE ENERGIA ELÉTRICA, TOTAL E PER CÁPITA – 1997 E 2001**

MUNICÍPIOS	Consumo Anual Total (kw/h)		Número Total de Consumidores		Média de Consumo Anual Per Cápita (kw/h)	
	1997	2001	1997	2001	1997	2001
Bom Jesus do Oeste	930.252	1.571.947	474	549	1.963	2.863
Flor do Sertão	790.031	1.155.421	409	478	1.932	2.417
Iraceminha	3.781.010	3.869.491	1.403	1.430	2.695	2.706
Maravilha	31.197.253	32.931.543	5.231	5.698	5.964	5.779
Modelo	2.706.321	3.437.787	959	1.017	2.822	3.380
Pinhalzinho	27.649.536	38.303.381	2.603	3.203	10.622	11.959
Romelândia	4.005.112	4.567.341	2.058	1.919	1.946	2.380
Saltinho	1.562.350	1.975.858	700	890	2.232	2.220
Santa Terezinha do Progresso	968.253	1.363.577	711	776	1.362	1.757
São Miguel da Boa Vista	810.127	1.089.631	402	437	2.015	2.493
Saudades	3.362.825	4.667.858	805	988	4.177	4.725
Tigrinhos	328.626	503.616	247	242	1.330	2.081
REGIÃO	78.091.696	95.437.451	16.002	17.627	4.880	5.414
SANTA CATARINA	10.324.953.648	12.592.306.681	1.508.712	1.765.444	6.844	7.133

FONTE: SDE. Anuário Estatístico de Santa Catarina – 2001.

*Transporte***VEÍCULOS DE TRANSPORTE – 1998 E 2001**

MUNICÍPIOS	AUTOMÓVEIS		CAMINHÕES		CAMIONETAS	
	1998	2001	1998	2001	1998	2001
Bom Jesus do Oeste	197	240	13	19	16	26
Flor do Sertão	97	143	11	13	9	19
Iraceminha	475	563	62	72	74	76
Maravilha	2.771	3.300	541	532	422	538
Modelo	520	563	65	59	51	68
Pinhalzinho	1.649	2.093	272	336	250	362
Romelândia	477	577	66	64	92	104
Saltinho	144	234	21	29	17	20
Santa Terezinha do Progresso	63	127	10	19	8	13
São Miguel da Boa Vista	114	163	16	20	18	17
Saudades	888	1.063	119	134	100	116
Tigrinhos	109	151	5	9	11	18
REGIÃO	7.504	9.217	1.201	1.306	1.068	1.377
SANTA CATARINA	884.947	1.067.841	88.685	104.038	109.825	142.776

(continua)

(conclusão)

MUNICÍPIOS	MOTOS		ÔNIBUS		OUTROS	
	1998	2001	1998	2001	1998	2001
Bom Jesus do Oeste	51	79	12	9	1	3
Flor do Sertão	40	66	2	7	-	-
Iraceminha	138	168	12	17	28	33
Maravilha	661	891	34	48	285	302
Modelo	78	100	5	10	10	14
Pinhalzinho	300	389	20	34	78	115
Romelândia	235	308	9	11	18	12
Saltinho	41	120	6	9	-	4
Santa Terezinha do Progresso	20	68	4	11	2	-
São Miguel da Boa Vista	43	69	5	6	3	9
Saudades	236	297	26	29	44	45
Tigrinhos	53	96	7	10	-	-
REGIÃO	1.896	2.651	142	201	469	537
SANTA CATARINA	199.430	271.317	11.045	15.021	36.943	47.834

FONTE: SDE – Anuário Estatístico de Santa Catarina – 2001.

Comunicação

LINHAS TELEFÔNICAS INSTALADAS, POR DOMICÍLIO – 2000

MUNICÍPIOS	DOMICÍLIOS TOTAL	LINHA TELEFÔNICA INSTALADA	PART. (%) NO TOTAL DE DOMICÍLIOS
Bom Jesus do Oeste	573	27	4,7
Flor do Sertão	412	11	2,7
Iraceminha	1.198	177	14,8
Maravilha	5.416	1.851	34,2
Modelo	1.070	351	32,8
Pinhalzinho	3.426	1.322	38,6
Romelândia	1.768	223	12,6
Saltinho	1.002	147	14,7
Santa Terezinha do Progresso	861	91	10,6
São Miguel da Boa Vista	535	72	13,5
Saudades	2.083	366	17,6
Tigrinhos	501	42	8,4
REGIÃO	18.845	4.680	24,8
SANTA CATARINA	1.498.742	656.351	43,8

FONTE: IBGE.

EMISSORAS DE RÁDIO E TELEVISÃO – 2002

MUNICÍPIOS	EMISSORAS DE RÁDIO		EMISSORAS DE TV	
	FM	AM	RTV	TV
Bom Jesus do Oeste	-	-	-	-
Flor do Sertão	-	-	-	-
Iraceminha	-	-	-	-
Maravilha	1	1	5	-
Modelo	-	1	-	-
Pinhalzinho	-	1	-	-
Romelândia	-	-	-	-
Saltinho	-	-	-	-
Santa Terezinha do Progresso	-	-	-	-
São Miguel da Boa Vista	-	-	-	-
Saudades	-	-	-	-
Tigrinhos	-	-	-	-
REGIÃO	1	3	5	-
SANTA CATARINA	110	102	221	20

FONTE: SDE – Anuário Estatístico de Santa Catarina – 2001.

*Saneamento Básico***ABASTECIMENTO DE ÁGUA, REDE DE ESGOTO E COLETA DE LIXO – 2000**

MUNICÍPIOS	DOMICÍLIOS TOTAL	DOMICÍLIOS LIGADOS À REDE GERAL DE ÁGUA E ESGOTO E QUE POSSUEM COLETA DE LIXO					
		Água	Part./Total %	Esgoto	Part./Total %	Lixo	Part./Total %
Bom Jesus do Oeste	573	141	24,6	-	-	121	21,1
Flor do Sertão	412	147	35,7	-	-	53	12,9
Iraceminha	1.198	495	41,3	3	0,3	228	19,0
Maravilha	5.416	4.345	80,2	82	1,5	4.128	76,2
Modelo	1.070	660	61,7	79	7,4	591	55,2
Pinhalzinho	3.426	2.358	68,8	16	0,5	2.544	74,3
Romelândia	1.768	623	35,2	52	2,9	505	28,6
Saltinho	1.002	198	19,8	-	-	135	13,5
Santa Terezinha do Progresso	861	151	17,5	-	-	-	-
São Miguel da Boa Vista	535	199	37,2	-	-	85	15,9
Saudades	2.083	897	43,1	-	-	771	37,0
Tigrinhos	501	197	39,3	-	-	1	0,2
REGIÃO	18.845	10.411	55,2	232	1,2	9.162	48,6
SANTA CATARINA	1.498.742	1.117.430	74,6	292.268	19,5	1.244.660	83,0

FONTE: IBGE.

CARACTERIZAÇÃO ECONÔMICA**Movimentação Econômica**

VENDAS LÍQUIDAS, SEGUNDO O GRUPO DE ATIVIDADE ECONÔMICA - 2001

MUNICÍPIOS	ATIVIDADES ECONÔMICAS (R\$)		
	Indústria	Comércio	Outros Serviços
Bom Jesus do Oeste	520.067	3.200.098	139.067
Flor do Sertão	146.099	357.333	189.945
Iraceminha	114.824	4.655.123	505.174
Maravilha	140.699.253	76.961.876	8.661.061
Modelo	5.201.514	12.213.522	1.226.549
Pinhalzinho	79.533.517	89.713.771	7.785.805
Romelândia	3.707.435	4.678.189	557.629
Saltinho	2.633	3.574.549	175.182
Santa Terezinha do Progresso	9.780	1.056.225	41.807
São Miguel da Boa Vista	7.432	1.106.288	497.085
Saudades	87.650.180	18.594.787	14.105.694
Tigrinhos	-	399.714	1.439
REGIÃO	317.592.734	216.511.475	33.886.437
SANTA CATARINA	40.018.336.311	33.114.152.979	9.694.789.304

FONTE: Secretaria de Estado da Fazenda/Declaração de Informações Econômico-Fiscais – 2001.

*Produção Agropecuária*ÁREA PLANTADA – 1998 E 2002⁽¹⁾

MUNICÍPIOS	ÁREA PLANTADA (ha)									
	Arroz		Cana-de-açúcar ⁽²⁾		Feijao		Fumo		Mandioca ⁽²⁾	
	1998	2002	1998	2002	1998	2002	1998	2002	1998	2002
Bom Jesus do Oeste	50	50	20	20	730	300	273	375	70	70
Flor do Sertão	15	12	-	50	230	110	-	78	50	100
Iraceminha	93	50	-	220	2.400	480	600	630	200	-
Maravilha	60	60	200	230	1.800	1.050	700	798	150	200
Modelo	25	25	28	28	1.280	300	100	192	30	30
Pinhalzinho	46	70	51	81	3.020	850	300	419	131	131
Romelândia	60	50	-	-	570	430	550	544	90	90
Saltinho	150	150	100	100	1.000	600	250	468	100	100
Santa Terezinha do Progresso	150	90	100	100	1.100	350	250	263	100	100
São Miguel da Boa Vista	90	30	-	-	450	120	150	189	-	-
Saudades	60	60	97	97	3.200	2.100	500	692	432	496
Tigrinhos	30	5	-	20	380	66	250	319	150	150
REGIÃO	829	652	596	946	16.160	6.756	3.923	4.967	1.503	1.467
SANTA CATARINA	118.548	139.678	16.124	17.422	241.992	155.790	114.468	112.067	36.663	32.081

(continua)

(conclusão)

MUNICÍPIOS	ÁREA PLANTADA (ha)							
	Milho		Soja		Trigo		Uva ⁽²⁾	
	1998	2002	1998	2002	1998	2002	1998	2002
Bom Jesus do Oeste	2.000	2.300	900	800	35	50	-	3
Flor do Sertão	2.000	2.600	60	60	5	15	-	-
Iraceminha	6.000	7.500	400	700	200	50	9	43
Maravilha	6.000	7.600	1.000	1.200	500	700	-	6
Modelo	3.200	2.850	300	250	40	100	-	3
Pinhalzinho	4.000	6.100	1.800	1.600	150	70	-	7
Romelândia	5.500	5.000	50	100	10	10	-	20
Saltinho	3.900	4.000	25	-	15	50	3	6
Santa Terezinha do Progresso	3.000	3.300	50	5	60	-	5	12
São Miguel da Boa Vista	2.000	2.300	20	20	60	20	-	-
Saudades	7.000	8.500	600	600	150	40	-	3
Tigrinhos	2.600	2.300	300	700	50	300	-	5
REGIÃO	47.200	54.350	5.505	6.035	1.275	1.405	17	108
SANTA CATARINA	767.212	833.909	217.397	243.665	28.785	51.851	3.044	3.795

FONTE: IBGE.

⁽¹⁾ Dados preliminares.⁽²⁾ Área destinada a colheita

QUANTIDADE PRODUZIDA – 1998 E 2002⁽¹⁾

MUNICÍPIOS	QUANTIDADE PRODUZIDA (t)									
	Arroz		Cana-de-açúcar		Feijão		Fumo		Mandioca	
	1998	2002	1998	2002	1998	2002	1998	2002	1998	2002
Bom Jesus do Oeste	45	30	500	400	229	240	307	725	1.050	1.050
Flor do Sertão	27	4	-	1.200	69	49	-	150	900	3.200
Iraceminha	279	50	-	4.840	812	265	735	1.215	4.000	-
Maravilha	105	45	6.000	13.800	486	714	1.050	1.546	2.700	4.600
Modelo	35	25	420	560	365	288	91	371	450	450
Pinhalzinho	55	72	765	1.134	773	300	432	797	1.572	1.179
Romelândia	90	15	-	-	90	258	550	1.049	1.800	1.800
Saltinho	225	225	2.000	2.000	292	504	425	901	1.200	1.200
Santa Terezinha do Progresso	225	135	2.500	2.500	316	315	400	513	1.000	1.000
São Miguel da Boa Vista	157	18	-	-	246	144	189	367	-	-
Saudades	90	24	1.940	1.552	610	1.289	600	1.260	5.616	7.440
Tigrinhos	52	3	-	1.000	89	39	333	622	2.700	2.250
REGIÃO	1.385	646	14.125	28.986	4.377	4.405	5.112	9.516	22.988	24.169
SANTA CATARINA	634.841	922.860	484.327	656.208	158.284	171.714	163.768	223.382	592.788	582.995

(continua)

(conclusão)

MUNICÍPIOS	QUANTIDADE PRODUZIDA (t)							
	Milho		Soja		Trigo		Uva	
	1998	2002	1998	2002	1998	2002	1998	2002
Bom Jesus do Oeste	5.700	6.900	1.512	1.680	35	60	-	16
Flor do Sertão	6.000	7.020	108	108	6	18	-	-
Iraceminha	18.000	20.250	720	1.470	240	75	180	276
Maravilha	17.820	24.480	1.800	2.880	900	1.260	-	60
Modelo	9.600	9.195	540	450	36	70	-	18
Pinhalzinho	13.728	17.220	3.240	2.880	135	105	-	20
Romelândia	14.300	10.800	60	126	11	9	-	150
Saltinho	12.870	12.900	27	-	12	75	36	48
Santa Terezinha do Progresso	9.000	11.520	55	9	43	-	60	96
São Miguel da Boa Vista	6.000	5.796	24	36	54	24	-	-
Saudades	23.100	19.290	540	900	135	12	-	30
Tigrinhos	7.800	5.448	630	1.260	45	630	-	25
REGIÃO	143.918	150.819	9.256	11.799	1.652	2.338	276	739
SANTA CATARINA	2.580.846	3.100.031	511.691	529.941	42.411	93.158	35.419	41.093

FONTE: IBGE.

⁽¹⁾ Dados preliminares.

RENDIMENTO – 1998 E 2002⁽¹⁾

MUNICÍPIOS	RENDIMENTO (kg/ha)									
	Arroz		Cana-de-açúcar		Feijão		Fumo		Mandioca	
	1998	2002	1998	2002	1998	2002	1998	2002	1998	2002
Bom Jesus do Oeste	900	600	25.000	20.000	314	800	1.125	1.933	15.000	15.000
Flor do Sertão	1.800	333	-	24.000	300	445	-	1.923	18.000	32.000
Iraceminha	3.000	1.000	-	22.000	338	552	1.225	1.929	20.000	-
Maravilha	1.750	750	30.000	60.000	270	680	1.500	1.937	18.000	23.000
Modelo	1.400	1.000	15.000	20.000	285	960	910	1.932	15.000	15.000
Pinhalzinho	1.196	1.029	15.000	14.000	256	353	1.440	1.902	12.000	9.000
Romelândia	1.500	300	-	-	158	600	1.000	1.928	20.000	20.000
Saltinho	1.500	1.500	20.000	20.000	292	840	1.700	1.925	12.000	12.000
Santa Terezinha do Progresso	1.500	1.500	25.000	25.000	287	900	1.600	1.951	10.000	10.000
São Miguel da Boa Vista	1.744	600	-	-	547	1.200	1.260	1.942	-	-
Saudades	1.500	400	20.000	16.000	191	614	1.200	1.821	13.000	15.000
Tigrinhos	1.733	600	-	50.000	234	591	1.332	1.950	18.000	15.000
REGIÃO	1.671	991	23.700	30.641	271	652	1.303	1.916	15.295	16.475
SANTA CATARINA	5.355	6.607	30.038	37.665	654	1.102	1.431	1.993	16.169	18.173

(continua)

(conclusão)

MUNICÍPIOS	RENDIMENTO (kg/ha)							
	Milho		Soja		Trigo		Uva	
	1998	2002	1998	2002	1998	2002	1998	2002
Bom Jesus do Oeste	2.850	3.000	1.680	2.100	1.000	1.200	-	5.333
Flor do Sertão	3.000	2.700	1.800	1.800	1.200	1.200	-	-
Iraceminha	3.000	2.700	1.800	2.100	1.200	1.500	20.000	6.419
Maravilha	2.970	3.221	1.800	2.400	1.800	1.800	-	10.000
Modelo	3.000	3.226	1.800	1.800	900	700	-	6.000
Pinhalzinho	3.432	2.823	1.800	1.800	900	1.500	-	2.857
Romelândia	2.600	2.160	1.200	1.260	1.100	900	-	7.500
Saltinho	3.300	3.225	1.080	-	800	1.500	12.000	8.000
Santa Terezinha do Progresso	3.000	3.491	1.100	1.800	717	-	12.000	8.000
São Miguel da Boa Vista	3.000	2.520	1.200	1.800	900	1.200	-	-
Saudades	3.300	2.269	900	1.500	900	300	-	10.000
Tigrinhos	3.000	2.369	2.100	1.800	900	2.100	-	5.000
REGIÃO	3.049	2.775	1.681	1.955	1.296	1.664	16.235	6.843
SANTA CATARINA	3.364	3.717	2.354	2.175	1.473	1.797	11.636	10.828

FONTE: IBGE.

⁽¹⁾ Dados preliminares.

PRODUÇÃO DA SILVICULTURA – 1998 E 2001

MUNICÍPIOS	CARVÃO VEGETAL (t)		LENHA (m ³)		MADEIRA EM TORA (para outras finalidades) (m ³)		MADEIRA EM TORA (para papel e celulose) (m ³)	
	1998	2001	1998	2001	1998	2001	1998	2001
Bom Jesus do Oeste	-	-	230	520	350	550	-	-
Flor do Sertão	-	-	1.500	1.500	120	120	-	-
Iraceminha	-	-	1.000	1.000	600	1.000	-	-
Maravilha	-	-	6.000	10.000	550	1.000	-	-
Modelo	-	-	280	500	575	850	-	-
Pinhalzinho	-	-	4.500	7.500	1.200	16.500	-	-
Romelândia	-	-	3.000	9.000	1.100	600	-	-
Saltinho	-	-	-	-	-	-	-	-
Santa Terezinha do Progresso	-	-	-	-	-	-	-	-
São Miguel da Boa Vista	-	-	1.300	2.450	-	250	-	-
Saudades	18	55	1.620	2.000	200	400	-	-
Tigrinhos	-	-	2.000	2.000	200	200	-	-
REGIÃO	18	55	21.430	36.470	4.895	21.470	-	-
SANTA CATARINA	3.859	7.594	3.180.606	4.017.926	5.492.337	8.550.616	4.327.376	5.959.438

FONTE: IBGE.

PRODUÇÃO EXTRATIVA VEGETAL – 1998 E 2001

MUNICÍPIOS	CARVÃO VEGETAL (t)		LENHA (m ³)		MADEIRA EM TORA (m ³)		MADEIRA EM TORA (pinheiro brasileiro nativo) (m ³)	
	1998	2001	1998	2001	1998	2001	1998	2001
Bom Jesus do Oeste	-	-	350	120	-	-	-	-
Flor do Sertão	-	-	5.700	5.000	140	140	-	-
Iraceminha	-	-	10.000	13.000	800	1.000	-	-
Maravilha	1	1	24.000	38.000	500	1.000	-	-
Modelo	-	-	500	350	-	-	-	-
Pinhalzinho	-	-	1.100	150	-	-	-	-
Romelândia	-	-	10.900	-	1.470	-	-	-
Saltinho	-	-	9.300	10.550	215	400	-	-
Santa Terezinha do Progresso	-	-	9.050	10.560	210	450	-	-
São Miguel da Boa Vista	-	-	4.200	-	415	-	-	-
Saudades	-	-	200	150	-	-	-	-
Tigrinhos	-	-	7.500	7.000	150	150	-	-
REGIÃO	1	1	82.800	84.880	3.900	3.140	-	-
SANTA CATARINA	9.907	12.196	2.418.411	2.100.240	140.731	98.813	30.255	18.117

FONTE: IBGE.

EFETIVO DO REBANHO – 1998 E 2001

MUNICÍPIOS	EFETIVOS (cab.)							
	Bovinos		Aves		Ovinos		Suínos	
	1998	2001	1998	2001	1998	2001	1998	2001
Bom Jesus do Oeste	4.103	4.350	164.645	185.500	115	170	7.008	15.423
Flor do Sertão	2.100	1.840	101.000	98.000	-	44	3.300	3.570
Iraceminha	9.000	6.800	154.500	134.200	476	388	12.200	9.690
Maravilha	7.200	6.130	360.411	658.300	220	183	13.800	11.370
Modelo	5.493	5.635	208.860	224.500	280	375	9.322	9.515
Pinhalzinho	8.739	10.650	1.418.500	1.518.000	400	550	17.530	18.950
Romelândia	16.470	22.000	150.000	168.000	191	-	12.950	12.100
Saltinho	5.500	17.000	63.400	210.000	100	350	9.555	5.805
Santa Terezinha do Progresso	4.980	12.500	45.000	73.500	120	250	5.969	5.930
São Miguel da Boa Vista	4.700	7.100	88.700	83.000	74	-	3.200	3.070
Saudades	14.389	14.200	464.908	558.300	110	150	34.220	39.495
Tigrinhos	3.000	2.200	174.500	151.390	90	95	5.860	4.790
REGIÃO	85.674	110.405	3.394.424	4.062.690	2.176	2.555	134.914	139.708
SANTA CATARINA	3.090.120	3.096.275	102.854.973	124.127.525	204.184	192.134	4.704.545	5.516.818

FONTE: IBGE.

PRODUTOS DE ORIGEM ANIMAL – 1998 E 2001

MUNICÍPIOS	LEITE (1.000 l)		MEL DE ABELHA (kg)		OVOS (1.000 dz)			
					Codorna		Galinha	
	1998	2001	1998	2001	1998	2001	1998	2001
Bom Jesus do Oeste	1.240	1.558	2.930	3.000	-	-	83	87
Flor do Sertão	1.402	2.500	1.500	2.000	-	-	44	46
Iraceminha	3.718	5.100	8.000	9.500	-	1	209	315
Maravilha	3.549	4.817	6.000	7.000	1	1	500	591
Modelo	1.686	1.996	3.100	3.500	-	-	112	120
Pinhalzinho	4.583	5.558	9.000	25.000	5	-	157	200
Romelândia	5.830	6.750	2.800	15.000	3	-	229	250
Saltinho	2.405	4.680	4.000	4.880	-	-	60	70
Santa Terezinha do Progresso	1.371	4.528	4.680	5.000	-	-	43	44
São Miguel da Boa Vista	2.523	3.050	1.600	4.250	-	-	72	70
Saudades	7.010	7.200	9.560	9.000	-	-	325	360
Tigrinhos	1.500	1.700	2.000	2.400	-	-	77	97
REGIÃO	36.817	49.437	55.170	90.530	9	2	1.911	2.250
SANTA CATARINA	870.749	1.076.096	3.474.089	3.774.749	2.116	3.827	126.243	151.549

FONTE: IBGE.

PRODUÇÃO DA PISCICULTURA – 2001

MUNICÍPIOS	PRODUÇÃO (kg)
Bom Jesus do Oeste	12.350
Flor do Sertão	8.800
Iraceminha	41.700
Maravilha	82.000
Modelo	55.700
Pinhalzinho	53.900
Romelândia	56.770
Saltinho	13.400
Santa Terezinha do Progresso	7.830
São Miguel da Boa Vista	8.250
Saudades	47.500
Tigrinhos	11.950
REGIÃO	400.150
SANTA CATARINA	17.879.634

FONTE: Epagri.

Produção Orgânica

VALOR BRUTO DA PRODUÇÃO - 2002

MUNICÍPIOS	HORTALIÇAS E LAVOURAS	FRUTAS	TEMPEROS	CONSERVAS E GELÉIAS	DERIVADOS DA PRODUÇÃO PECUÁRIA	(R\$)
Bom Jesus do Oeste	-	-	-	-	-	-
Flor do Sertão	-	-	-	-	-	-
Iraceminha	-	-	-	-	-	-
Maravilha	-	-	-	-	-	-
Modelo	-	-	-	-	-	-
Pinhalzinho	6.655,50	2.807,50	-	3.140,00	3.656,00	
Romelândia	-	-	-	-	-	-
Saltinho	223.921,00	51.161,25	-	2.325,00	4.513,33	
Santa Terezinha do Progresso	-	-	-	-	-	-
São Miguel da Boa Vista	-	-	-	-	-	-
Saudades	4.459,60	129,50	-	1.425,00	896,50	
Tigrinhos	-	-	-	-	-	-
REGIÃO	235.036,10	54.098,25	-	6.890,00	9.065,83	
SANTA CATARINA	8.889.705,80	1.678.938,78	16.431,24	15.580.300,17	1.301.588,94	

FONTE: Instituto Cepa/SC.

NÚMERO DE PRODUTORES – 2002

MUNICÍPIOS	HORTALIÇAS E LAVOURAS	FRUTAS	TEMPEROS	CONSERVAS E GELÉIAS	DERIVADOS DA PRODUÇÃO PECUÁRIA
Bom Jesus do Oeste	-	-	-	-	-
Flor do Sertão	-	-	-	-	-
Iraceminha	-	-	-	-	-
Maravilha	-	-	-	-	-
Modelo	-	-	-	-	-
Pinhalzinho	18	6	-	7	3
Romelândia	-	-	-	-	-
Saltinho	15	8	-	6	5
Santa Terezinha do Progresso	-	-	-	-	-
São Miguel da Boa Vista	-	-	-	-	-
Saudades	33	3	-	2	4
Tigrinhos	-	-	-	-	-
REGIÃO	66	17	-	15	12
SANTA CATARINA	6.699	632	285	494	643

FONTE: Instituto Cepa/SC.

*Turismo no Espaço Rural***EMPREENDIMENTOS DE TURISMO RURAL, POR CATEGORIA - 2002**

MUNICÍPIOS	NÚMERO DE EQUIPAMENTOS	CATEGORIA E FREQUÊNCIA DOS EMPREENDIMENTOS DE TURISMO RURAL
Bom Jesus do Oeste	4	Camping (2), Pesque-Pague (1), Lazer em Geral (1)
Flor do Sertão	-	
Iraceminha	1	Camping (1)
Maravilha	3	Camping (1), Venda de Produtos (1), Parque Aquático (1)
Modelo	1	Camping (1)
Pinhalzinho	3	Camping (1), Pesque-Pague (2)
Romelândia	6	Camping (3), Outro (1), Pesque-Pague (2)
Saltinho	-	
Santa Terezinha do Progresso	1	Serviços de Hospedagem (1)
São Miguel da Boa Vista	-	
Saudades	1	Camping (1)
Tigrinhos	1	Venda de Produtos (1)
REGIÃO	21	Serviços de Hospedagem (1), Camping (10), Outro (1), Venda de Produtos (2), Pesque-Pague (5), Parque Aquático (1), Lazer em Geral (1)
SANTA CATARINA	1.174	Serviços de Hospedagem (140), Camping (93), Serviços de Alimentação (112), Outro (56), Turismo de Conhecimento (81), Venda de Produtos (227), Pesque-Pague (298), Parque Aquático (66), Lazer em Geral (101)

FONTE: Instituto Cepa/SC.

Produção Industrial

NÚMERO DE INDÚSTRIAS E DE EMPREGOS, DE ACORDO COM A CATEGORIA – 2001

CATEGORIA	REGIÃO		ESTADO		PARTIC. REGIÃO/SC - (%)	
	Nº Estab.	Nº Empregos	Nº Estab.	Nº Empregos	Estab.	Emprego
Extrativismo mineral	1	4	373	5.375	0,3	0,1
Minerais não-metálicos	15	81	1.591	22.887	0,9	0,4
Indústria metalúrgica	29	172	2.189	28.939	1,3	0,6
Indústria mecânica	14	254	957	24.846	1,5	1,0
Mat. elétrico e de comunicação	4	32	265	11.543	1,5	0,3
Material de transporte	2	10	289	9.142	0,7	0,1
Madeira e mobiliário	81	1.120	4.354	63.982	1,9	1,8
Papel, papelão, editorial e gráfica	9	64	989	19.459	0,9	0,3
Borracha, fumo, couros, peles, outras	6	128	590	7.824	1,0	1,6
Química e prod. farmac., vet., perfum	3	5	1.151	27.666	0,3	-
Vestuário e artefatos de tecidos	47	965	5.776	110.418	0,8	0,9
Indústria de calçados	3	96	284	3.771	1,1	2,5
Prod. aliment., bebidas e álcool etílico	31	1.090	2.773	59.853	1,1	1,8
Serviços industriais de utilidade pública	5	266	351	13.452	1,4	2,0
TOTAL	250	4.287	21.932	409.157	1,1	1,0

FONTE: Rais – Relatório Anual das Informações Sociais/Ministério do Trabalho.

*Atividades Econômicas e Emprego***NÚMERO DE ESTABELECIMENTOS ⁽¹⁾, SEGUNDO A CATEGORIA - 2000**

MUNICÍPIOS	INDÚSTRIA	CONST. CIVIL	COMÉRCIO	SERVIÇOS	AGROPE- CUÁRIA	TOTAL
Bom Jesus do Oeste	-	-	3	3	-	6
Flor do Sertão	2	-	-	5	1	8
Iraceminha	8	-	18	12	2	40
Maravilha	75	28	168	149	8	428
Modelo	26	-	27	24	8	85
Pinhalzinho	80	7	133	103	13	336
Romelândia	5	-	23	20	2	50
Saltinho	1	-	4	11	2	18
Santa Terezinha do Progresso	-	-	3	3	-	6
São Miguel da Boa Vista	-	-	5	6	-	11
Saudades	31	11	59	36	13	150
Tigrinhos	-	-	-	4	2	6
REGIÃO	228	46	443	376	51	1.144
SANTA CATARINA	20.687	4.708	42.048	40.308	5.561	113.312

FONTE: Rais – Relatório Anual das Informações Sociais/Ministério do Trabalho.

⁽¹⁾ Estabelecimentos formalmente constituídos, cadastrados junto ao Ministério do Trabalho e Emprego.

NÚMERO DE EMPREGOS ⁽¹⁾ SEGUNDO A CATEGORIA - 2000

MUNICÍPIOS	INDÚSTRIA	CONST. CIVIL	COMÉRCIO	SERVIÇOS	AGROPECUÁRIA	TOTAL
Bom Jesus do Oeste	-	-	4	42	-	46
Flor do Sertão	9	-	-	34	1	44
Iraceminha	12	-	40	170	4	226
Maravilha	1.543	163	716	716	19	3.157
Modelo	335	-	65	169	20	589
Pinhalzinho	1.060	39	479	493	26	2.097
Romelândia	25	-	38	182	1	246
Saltinho	2	-	12	61	2	77
Santa Terezinha do Progresso	-	-	5	43	-	48
São Miguel da Boa Vista	-	-	9	58	-	67
Saudades	947	34	130	191	34	1.336
Tigrinhos	-	-	-	50	2	52
REGIÃO	3.933	236	1.498	2.209	109	7.985
SANTA CATARINA	388.120	37.519	181.722	440.703	29.813	1.077.877

FONTE: Rais – Relatório Anual das Informações Sociais/Ministério do Trabalho.

⁽¹⁾ Emprego= vínculo empregatício estabelecido quando há trabalho remunerado com submissão hierárquica ao empregador e horário pré-esbabelecido por este (CLT).

CARACTERIZAÇÃO SOCIAL**Taxas e Índices de Desenvolvimento Social****DESENVOLVIMENTO HUMANO MUNICIPAL – DIMENSÃO EDUCAÇÃO – 1991 E 2000**

MUNICÍPIOS	TAXA DE ALFABETIZAÇÃO DE ADULTOS (%)		TAXA BRUTA DE FREQUÊNCIA ESCOLAR (%)		ÍNDICE DE EDUCAÇÃO	
	1991	2000	1991	2000	1991	2000
Bom Jesus do Oeste	87,90	92,53	53,75	85,41	0,77	0,90
Flor do Sertão	77,71	81,34	47,05	82,61	0,67	0,82
Iraceminha	88,66	89,38	55,51	84,24	0,78	0,88
Maravilha	88,24	93,01	61,12	93,92	0,79	0,93
Modelo	90,10	91,73	58,98	90,03	0,80	0,91
Pinhalzinho	88,91	92,22	59,36	89,83	0,79	0,91
Romelândia	87,57	88,77	55,48	83,56	0,77	0,87
Saltinho	77,87	82,48	51,62	77,95	0,69	0,81
Santa Terezinha do Progresso	79,24	84,07	50,21	79,80	0,70	0,83
São Miguel da Boa Vista	88,27	86,99	51,05	82,41	0,76	0,86
Saudades	92,29	94,79	53,83	89,52	0,79	0,93
Tigrinhos	82,67	86,12	48,30	82,44	0,71	0,85

FONTE: Ipea/Pnud/Fundação João Pinheiro.

**DESENVOLVIMENTO HUMANO MUNICIPAL – DIMENSÃO LONGEVIDADE –
1991 E 2000**

MUNICÍPIOS	ESPERANÇA DE VIDA AO NASCER (anos)		ÍNDICE DE LONGEVIDADE	
	1991	2000	1991	2000
Bom Jesus do Oeste	71,38	74,83	0,77	0,83
Flor do Sertão	63,72	68,23	0,65	0,72
Iraceminha	72,37	72,64	0,79	0,79
Maravilha	67,94	72,82	0,72	0,80
Modelo	72,46	72,46	0,79	0,79
Pinhalzinho	70,34	76,34	0,76	0,86
Romelândia	72,21	74,81	0,79	0,83
Saltinho	66,03	72,17	0,68	0,79
Santa Terezinha do Progresso	63,72	71,59	0,65	0,78
São Miguel da Boa Vista	65,52	72,17	0,68	0,79
Saudades	72,46	77,73	0,79	0,88
Tigrinhos	64,70	71,59	0,66	0,78

FONTE: Ipea/Pnud/Fundação João Pinheiro.

DESENVOLVIMENTO HUMANO MUNICIPAL – DIMENSÃO RENDA – 1991 E 2000

MUNICÍPIOS	RENDA PER CÁPITA (Em R\$ de 2000)		ÍNDICE DE RENDA	
	1991	2000	1991	2000
Bom Jesus do Oeste	99,89	162,79	0,54	0,62
Flor do Sertão	76,97	175,46	0,50	0,64
Iraceminha	140,76	206,04	0,60	0,66
Maravilha	201,04	295,35	0,66	0,72
Modelo	147,63	230,96	0,61	0,68
Pinhalzinho	195,89	271,07	0,65	0,71
Romelândia	96,64	152,27	0,54	0,61
Saltinho	79,05	179,00	0,50	0,64
Santa Terezinha do Progresso	63,44	172,91	0,47	0,63
São Miguel da Boa Vista	93,35	161,37	0,53	0,62
Saudades	129,87	235,84	0,59	0,68
Tigrinhos	74,66	141,94	0,49	0,60

FONTE: Ipea/Pnud/ Fundação João Pinheiro.

**ÍNDICES DE DESENVOLVIMENTO HUMANO MUNICIPAL – 1991 E 2000
E POSIÇÃO DOS MUNICÍPIOS NO ESTADO E NO PAÍS - 2000**

MUNICÍPIOS	ÍNDICE DE ESPERANÇA DE VIDA (IDHM-L)		ÍNDICE DE EDUCAÇÃO (IDHM-E)		ÍNDICE DE RENDA (IDHM-R)		ÍNDICE DE DES. HUMANO MUNICIPAL (IDH-M)		POSIÇÃO DO MUNICÍPIO NO ESTADO E NO PAÍS ⁽¹⁾ (EM 2000)	
	1991	2000	1991	2000	1991	2000	1991	2000	SC	BRASIL
Bom Jesus do Oeste	0,77	0,83	0,77	0,90	0,54	0,62	0,69	0,79	186	937
Flor do Sertão	0,65	0,72	0,67	0,82	0,50	0,64	0,61	0,72	284	2.527
Iraceminha	0,79	0,79	0,78	0,88	0,60	0,66	0,72	0,78	198	1.115
Maravilha	0,72	0,80	0,79	0,93	0,66	0,72	0,72	0,82	63	262
Modelo	0,79	0,79	0,80	0,91	0,61	0,68	0,73	0,79	152	686
Pinhalzinho	0,76	0,86	0,79	0,91	0,65	0,71	0,73	0,83	39	170
Romelândia	0,79	0,83	0,77	0,87	0,54	0,61	0,70	0,77	217	1.305
Saltinho	0,68	0,79	0,69	0,81	0,50	0,64	0,63	0,74	264	2.027
Santa Terezinha do Progresso	0,65	0,78	0,70	0,83	0,47	0,63	0,60	0,75	263	2.015
São Miguel da Boa Vista	0,68	0,79	0,76	0,86	0,53	0,62	0,65	0,75	246	1.759
Saudades	0,79	0,88	0,79	0,93	0,59	0,68	0,72	0,83	33	124
Tigrinhos	0,66	0,78	0,71	0,85	0,49	0,60	0,62	0,74	268	2.111

FONTE: Ipea/Pnud/Fundação João Pinheiro.

⁽¹⁾ Para o estabelecimento da posição relativa dos municípios, foram considerados os 293 municípios do estado e os 5.561 do País.

*Demografia***POPULAÇÃO RESIDENTE – 1996 E 2000, DENSIDADE DEMOGRÁFICA E TAXA DE URBANIZAÇÃO - 2000**

MUNICÍPIOS	POPULAÇÃO (hab.)						DENSIDADE DEMOGRÁFICA (hab./km ²)	TAXA DE URBANIZAÇÃO (%)
	Total		Urbana		Rural			
	1996	2000	1996	2000	1996	2000		
Bom Jesus do Oeste	-	2.150	-	376	-	1.774	32,0	17,5
Flor do Sertão	-	1.612	-	195	-	1.417	24,8	12,1
Iraceminha	5.168	4.592	1.204	1.222	3.964	3.370	29,0	26,6
Maravilha	22.451	18.521	14.191	14.226	8.260	4.295	109,8	76,8
Modelo	5.762	3.930	2.210	2.201	3.552	1.729	41,2	56,0
Pinhalzinho	11.172	12.356	7.700	9.313	3.472	3.043	92,1	75,4
Romelândia	7.597	6.491	1.624	2.120	5.973	4.371	27,4	32,7
Saltinho	-	4.196	-	899	-	3.297	27,4	21,4
Santa Terezinha do Progresso	-	3.416	-	426	-	2.990	30,2	12,5
São Miguel da Boa Vista	2.175	2.018	264	331	1.911	1.687	28,1	16,4
Saudades	8.481	8.324	2.547	2.897	5.934	5.427	41,7	34,8
Tigrinhos	-	1.878	-	213	-	1.665	32,4	11,3
REGIÃO	62.806	69.484	29.740	34.419	33.066	35.065	45,6	49,5
SANTA CATARINA	4.875.244	5.356.360	3.565.130	4.217.931	1.310.114	1.138.429	56,2	87,7

FONTE: IBGE.

Renda**VARIAÇÃO DA RENDA PER CÁPITA E DO ÍNDICE DE RENDA – 1991 E 2000**

MUNICÍPIOS	RENDA PER CÁPITA MENSAL (valores de 2000)		VARIAÇÃO 2000/1991 (%)	IDHM – R ÍNDICE DE RENDA		VARIAÇÃO 2000/1991 (%)	POSIÇÃO RELATIVA 2000/1991	
	1991	2000		1991	2000		Renda	Varição de Renda
Bom Jesus do Oeste	99,89	162,79	62,98	0,54	0,62	15,06	268	139
Flor do Sertão	76,97	175,46	127,96	0,50	0,64	27,62	257	25
Iraceminha	140,76	206,04	46,37	0,60	0,66	10,63	220	212
Maravilha	201,04	295,35	46,91	0,66	0,72	9,76	72	210
Modelo	147,63	230,96	56,45	0,61	0,68	12,32	181	171
Pinhalzinho	195,89	271,07	38,38	0,65	0,71	8,29	111	240
Romelândia	96,64	152,27	57,57	0,54	0,61	14,17	282	167
Saltinho	79,05	179,00	126,43	0,50	0,64	27,16	255	26
Santa Terezinha do Progresso	63,44	172,91	172,55	0,47	0,63	35,94	260	7
São Miguel da Boa Vista	93,35	161,37	72,87	0,53	0,62	17,23	269	111
Saudades	129,87	235,84	81,59	0,59	0,68	17,01	170	88
Tigrinhos	74,66	141,94	90,11	0,49	0,60	21,76	288	70

FONTE: Ipea/Pnud/Fundação João Pinheiro.

*Educação***ENSINO FUNDAMENTAL - Nº DE ESTABELECIMENTOS E PESSOAL DOCENTE – 1998 E 2001**

MUNICÍPIOS	ESTABELECIMENTOS ESCOLARES					
	Zona Urbana		Zona Rural		Total	
	1998	2001	1998	2001	1998	2001
Bom Jesus do Oeste	2	2	0	0	2	2
Flor do Sertão	2	2	0	0	2	2
Iraceminha	2	2	6	5	8	7
Maravilha	10	10	1	1	11	11
Modelo	2	2	0	0	2	2
Pinhalzinho	5	4	2	1	7	5
Romelândia	1	2	23	20	24	22
Saltinho	2	2	4	4	6	6
Santa Terezinha do Progresso	1	2	5	3	6	5
São Miguel da Boa Vista	1	2	8	0	9	2
Saudades	2	2	4	4	6	6
Tigrinhos	2	2	0	0	2	2
REGIÃO	32	34	53	38	85	72
SANTA CATARINA	2079	2202	3455	2517	5534	4719

(continua)

(conclusão)

MUNICÍPIOS	PESSOAL DOCENTE					
	Zona Urbana		Zona Rural		Total	
	1998	2001	1998	2001	1998	2001
Bom Jesus do Oeste	13	20	-	-	13	20
Flor do Sertão	18	26	-	-	18	26
Iraceminha	17	26	27	33	44	59
Maravilha	147	208	10	9	157	217
Modelo	20	29	-	-	20	29
Pinhalzinho	69	86	5	3	74	89
Romelândia	23	30	43	44	66	74
Saltinho	19	27	16	27	35	54
Santa Terezinha do Progresso	13	18	19	19	32	37
São Miguel da Boa Vista	13	23	9	-	22	23
Saudades	40	40	31	39	71	79
Tigrinhos	28	32	-	-	28	32
REGIÃO	420	565	160	174	580	739
SANTA CATARINA	32.940	39.555	8.009	7.613	40.949	47.168

FONTE: SDE - Anuário Estatístico de Santa Catarina – 2000.

ENSINO FUNDAMENTAL - TAXA DE APROVAÇÃO E DE EVASÃO ESCOLAR – 1998 E 2000
TAXA DE ALFABETIZAÇÃO DE ADULTOS – 1991 E 2000

MUNICÍPIOS	TAXA DE APROVAÇÃO TOTAL (%)		TAXA DE EVASÃO TOTAL (%)		TAXA DE ALFABETIZAÇÃO DE ADULTOS ⁽¹⁾ (%)	
	1998	2000	1998	2000	1991	2000
	Bom Jesus do Oeste	85,75	96,36	0,76	2,38	87,90
Flor do Sertão	91,42	91,04	2,13	-	77,71	81,34
Iraceminha	88,57	92,90	2,76	5,97	88,66	89,38
Maravilha	93,20	95,91	2,04	2,18	88,24	93,01
Modelo	80,65	92,21	2,94	4,12	90,10	91,73
Pinhalzinho	86,74	87,37	4,77	5,06	88,91	92,22
Romelândia	82,36	93,26	6,02	2,76	87,57	88,77
Saltinho	87,75	92,97	2,98	3,17	77,87	82,48
Santa Terezinha do Progresso	91,69	88,73	5,73	3,14	79,24	84,07
São Miguel da Boa Vista	91,45	96,14	2,09	2,94	88,27	86,99
Saudades	91,55	93,30	1,96	2,43	92,29	94,79
Tigrinhos	88,32	96,29	2,13	1,75	82,67	86,12

FONTE: SDE - Anuário Estatístico de Santa Catarina – 2000 e Ipea/Pnud/Fundação João Pinheiro.

⁽¹⁾ Acima de 15 anos de idade.

*Saúde***COEFICIENTE DE MORTALIDADE INFANTIL⁽¹⁾ - 1998 E 2002**

MUNICÍPIOS	COEFICIENTE DE MORTALIDADE INFANTIL (Óbitos por 1.000 nascidos vivos, até 1 ano de idade)	
	1998	2002
Bom Jesus do Oeste	-	-
Flor do Sertão	69,0	45,5
Iraceminha	22,7	13,5
Maravilha	12,3	11,2
Modelo	54,5	22,2
Pinhalzinho	12,3	9,7
Romelândia	-	11,4
Saltinho	-	12,8
Santa Terezinha do Progresso	-	32,8
São Miguel da Boa Vista	38,5	-
Saudades	26,8	35,4
Tigrinhos	-	-
SANTA CATARINA	16,4	15,2

FONTE: Secretaria de Estado da Saúde de Santa Catarina.

⁽¹⁾ Os dados de mortalidade infantil por município podem, em determinadas situações, não representar a realidade municipal.

LEITOS HOSPITALARES – 1999 E 2001

MUNICÍPIOS	LEITOS HOSPITALARES			
	Nº		Habitantes/Leito ⁽¹⁾	
	1999	2001	1999	2001
Bom Jesus do Oeste	-	-	-	-
Flor do Sertão	-	-	-	-
Iraceminha	-	-	-	-
Maravilha	51	51	363	363
Modelo	21	21	187	187
Pinhalzinho	30	30	412	412
Romelândia	28	28	232	232
Saltinho	-	-	-	-
Santa Terezinha do Progresso	-	-	-	-
São Miguel da Boa Vista	-	-	-	-
Saudades	27	27	308	308
Tigrinhos	-	-	-	-
REGIÃO	157	157	382	382
SANTA CATARINA	16.423	14.877	326	360

FONTE: SDE - Anuário Estatístico de Santa Catarina - 2001.

⁽¹⁾ Para efeito de cálculo dos dados relativos foi considerada a população do Censo Demográfico de 2000.

PROFISSIONAIS DE SAÚDE – 1999 E 2001

PROFISSIONAIS DA SAÚDE												
MUNICÍPIOS	Médicos				Cirurgiões Dentistas				Farmacêuticos			
	Nº		Habitantes/ Médico ⁽¹⁾		Nº		Habitantes/ Dentista ⁽¹⁾		Nº		Habitantes/ Farmacêutico ⁽¹⁾	
	1999	2001	1999	2001	1999	2001	1999	2001	1999	2001	1999	2001
Bom Jesus do Oeste	-	-	-	-	-	-	-	-	-	-	-	-
Flor do Sertão	-	1	-	1.612	-	-	-	-	-	-	-	-
Iraceminha	-	-	-	-	2	1	2.296	4.592	1	-	4.592	-
Maravilha	16	18	1.158	1.029	17	20	1.089	926	8	6	2.315	3.087
Modelo	2	2	1.965	1.965	3	2	1.310	1.965	-	-	-	-
Pinhalzinho	4	6	3.089	2.059	9	7	1.373	1.765	3	5	4.119	2.471
Romelândia	2	1	3.246	6.491	2	1	3.246	6.491	2	2	3.246	3.246
Saltinho	-	-	-	-	1	-	4.196	-	-	-	-	-
Santa Terezinha do Progresso	-	-	-	-	-	-	-	-	-	-	-	-
São Miguel da Boa Vista	-	-	-	-	-	-	-	-	-	-	-	-
Saudades	3	4	2.775	2.081	4	3	2.081	2.775	2	2	4.162	4.162
Tigrinhos	-	-	-	-	-	-	-	-	-	-	-	-
REGIÃO	27	32	2.223	1.876	38	34	1.580	1.765	16	15	3.751	4.001
SANTA CATARINA	5.694	6.330	941	846	4.347	4.820	1.232	1.111	1.901	2.487	2.818	2.158

FONTE: SDE - Anuário Estatístico de Santa Catarina - 2001.

⁽¹⁾ Para efeito de cálculo dos dados relativos foi considerada a população do Censo Demográfico de 2000.

*Mapa da Fome***POPULAÇÃO SEM RENDA SUFICIENTE, TOTAL RURAL E URBANA – 2000 (1)**

MUNICÍPIOS	POPULAÇÃO (hab.)			RENDA PER CÁPITA (R\$/mês)			POPULAÇÃO SEM RENDA SUFICIENTE ⁽²⁾ (hab.)			
	Total	Rural	Urbana	Total	Rural	Urbana	Total	Rural	Urbana	%/ Total
Bom Jesus do Oeste	2.150	1.774	376	162,79	160,25	174,79	583	441	142	27,12
Flor do Sertão	1.612	1.417	195	175,46	173,85	187,19	492	473	19	30,52
Iraceminha	4.592	3.370	1.222	206,04	189,11	231,34	676	394	282	14,72
Maravilha	18.521	4.295	14.226	295,35	219,23	315,83	2.321	552	1.769	12,53
Modelo	3.930	1.729	2.201	230,96	160,15	283,70	712	376	336	18,12
Pinhalzinho	12.356	3.043	9.313	271,07	235,05	275,30	1.766	464	1.302	14,29
Romelândia	6.491	4.371	2.120	152,27	153,20	150,37	1.880	1.152	728	28,96
Saltinho	4.196	3.297	899	179,00	155,23	192,28	1.589	1.267	322	37,87
Santa Terezinha do Progresso	3.416	2.990	426	172,91	172,05	178,98	1.026	875	151	30,04
São Miguel da Boa Vista	2.018	1.687	331	161,37	108,56	345,67	726	665	61	35,98
Saudades	8.324	5.427	2.897	235,84	193,73	314,98	1.086	942	144	13,05
Tigrinhos	1.878	1.665	213	141,94	107,51	183,97	624	579	45	33,23
REGIÃO	69.484	35.065	34.419	233,03	177,13	281,82	13.481	8.180	5.301	19,40
SANTA CATARINA	5.356.360	1.138.429	4.217.931	349,32	206,58	386,21	665.488	224.069	441.419	12,42

FONTE: IBGE – Censo Demográfico – Santa Catarina–2000 (microdados).

⁽¹⁾ Instituto Cepa/SC - Dados retirados do estudo "Indicadores para inclusão social em SC – Fome Zero".

⁽²⁾ É considerada sem renda suficiente, pelo programa, a pessoa que recebe menos do que 1 dólar por dia (R\$ 90,00/mês).

CARACTERIZAÇÃO POLÍTICO-ADMINISTRATIVA E INSTITUCIONAL

Lideranças do Poder Público

Sob este título estão compreendidos os nomes das principais autoridades que ocupam cargos públicos na região e nos municípios, especificamente os do secretário de Desenvolvimento Regional, do secretário adjunto e das principais lideranças do poder público, eleitas pelas respectivas comunidades municipais.

Secretário Regional da SDR: CELSO MALDANER
Secretário Adjunto da SDR: REMI JOÃO STROHER

BOM JESUS DO OESTE

Prefeito Municipal: OTTO AFONSO VOGEL

Presidente da Câmara: ADELMO JOSÉ SCHWERTZ

Vereadores: Elton Henrique da Silva, Estefano Gonderek, Hugo Augusto Hollmann, Luiz Bernardo Schmitz, Wilson Estefen de Lima, Eli dos Santos Serpa, Lúcia Bambach, Marli Schmitt Bonni

FLOR DO SERTÃO

Prefeito Municipal: EGON MULLER

Presidente da Câmara: JAIR DE FREITAS NORONHA

Vereadores: Floriberto Jappe, Inácio Luiz Saling, Léo Perin, Lindolfo Bach, Nelso Picinini, Waldemar Dall'Agnol, Olmiro Martins da Silva, Maristela de Fátima Valler.

IRACEMINHA

Prefeito Municipal: VALCI DAL MASO

Presidente da Câmara: RUBIN MYLAND

Vereadores: Claudir da Rosa, Danir Afonso Chielle, Joacir Sonda, Luiz Zanella, Nilo José de Marco, Santo Pasqualloto, Valdemar Antônio Follmann, Luiz Carlos Didomico

MARAVILHA

Prefeito Municipal: JUAREZ DOMINGOS VICARI

Presidente da Câmara: LAURIO STIELER

Vereadores: Orli Genir Berger, Antônio Bertollo, Antônio Valdir Feraz, Antônio Valmor de Campos, Cesar Frandoloso, Ivo Badia, Neltair Alcides Pissatto, Valdeci Luis Berte, Miguelina Pirolli Frandoloso, Terezinha de Fatima Bartz.

MODELO

Prefeito Municipal: CARMELITO HENRIQUE MALDANER

Presidente da Câmara:

Vereadores: Adilson Cesar Braun, Altair Domingos Zenatti, Ari Michels, Cesar José da Silva, Janice Martini Muller, Luis Carlos Bernade, Ervedo Kottwitz, Lauri Geller, Servino Albani.

PINHALZINHO

Prefeito Municipal: ANACLETO GALON

Presidente da Câmara: IVONEI SCHMITZ

Vereadores: Aida da Silva, Amâncio João Silveira, Jair Mariano da Silva, Darcy José Werlang, Ernesio Schafer, Ladir Cassol, Leonir Luiz Bettanin, Sérgio Luiz Matte

ROMELÂNDIA

Prefeito Municipal: ANTÔNIO DERLI R. DA COSTA

Presidente da Câmara: NADIR LUIZ PANDOLFO

Vereadores: Luiz Carlos Schlindwein, Danilo Rodrigues da Fonseca, Dolides João Crestani, João Zanrosso Netto, Juarez Furtado, Nilton José de Oliveira, Reni Antônio Villa, Tarciso Sasset

SALTINHO

Prefeito Municipal: ARNELIO ALMEIDA SUTIL

Presidente da Câmara: ANTÔNIO BRISIDA

Vereadores: Artemeo Fuchter, Cleiton Magedanz, Felipe da Silva Vaz, Laodino Bortolozzo, Lauri Sebastião G. da Silva, Marialvo Moraes de Azevedo, Nestorino Comonelo, Sebastião dos Santos.

SANTA TEREZINHA DO PROGRESSO

Prefeito Municipal: ITACIR DETOFOL

Presidente da Câmara: ALCEU BRAS DAL MAGO

Vereadores: Anildo Pinno, Bruno Moises Luneburger, Ernesto Benini, Luiz Carlos Hasman, João José Dalla Corte, Olavio Jacoby, Raimundo Ricardo Porch, Reni José Buffon.

SÃO MIGUEL DA BOA VISTA

Prefeito Municipal: SANDRO DONATI

Presidente da Câmara: DARCI LAMB

Vereadores: Adolar Angelo Begnini, Egon Ilso Kluge, Itacir Luiz Zonatto, João Laerte dos Santos, Miguel Bringhenti, Milton Luis Muller, Sérgio Daros, Sylvania Schwerz.

SAUDADES

Prefeito Municipal: WILSON WARMLING

Presidente da Câmara: LEO NIEDERLE

Vereadores: Celso José Mohr, Cleverson Luiz Schuh, Darci Pedro Thomé, Darcilo Stein, Edgar Jerônimo Stein, Mário Affonso Metzger, Nestor José Hickmann, Ângela Otilia Schuh Sehnem.

TIGRINHOS

Prefeito Municipal: DERLI ANTÔNIO DE OLIVEIRA

Presidente da Câmara: SILVENIO JOÃO SCHNEIDER

Vereadores: Paulo Gabriel Kutzepa, Alnito Neu, Anolar Moser, Dejalma Santos Miorando, Irineu Wilmann, Ivo Luiz Honnef, Izoldi Avani Zilke, Orides Brambila.

Entidades de Apoio

Este item contempla informações sobre estruturas públicas estaduais descentralizadas que possuem representação na região e nos municípios em estudo.

ESCRITÓRIOS REGIONAIS E MUNICIPAIS DA EPAGRI E DA CIDASC - 2003

MUNICÍPIOS	EPAGRI		CIDASC	
	Escritório Local	Gerência Regional	Unidade Local	Administração Regional
Bom Jesus do Oeste	sim	Chapecó	sim	Chapecó
Flor do Sertão	sim	Chapecó	sim	Chapecó
Iraceminha	sim	Chapecó	sim	Chapecó
Maravilha	sim	Chapecó	sim	Chapecó
Modelo	sim	Chapecó	sim	Chapecó
Pinhalzinho	sim	Chapecó	sim	Chapecó
Romelândia	sim	S.M.Oeste	sim	S.M. Oeste
Saltinho	sim	Chapecó	sim	Chapecó
Santa Terezinha do Progresso	sim	Chapecó	sim	Chapecó
São Miguel da Boa Vista	sim	Chapecó	sim	Chapecó
Saudades	sim	Chapecó	sim	Chapecó
Tigrinhos	sim	Chapecó	sim	Chapecó
REGIÃO	12 Escritórios Locais	2 Gerências Regionais	12 Unidades Locais	2 Administrações Regionais

FONTE: Epagri e Cidasc.