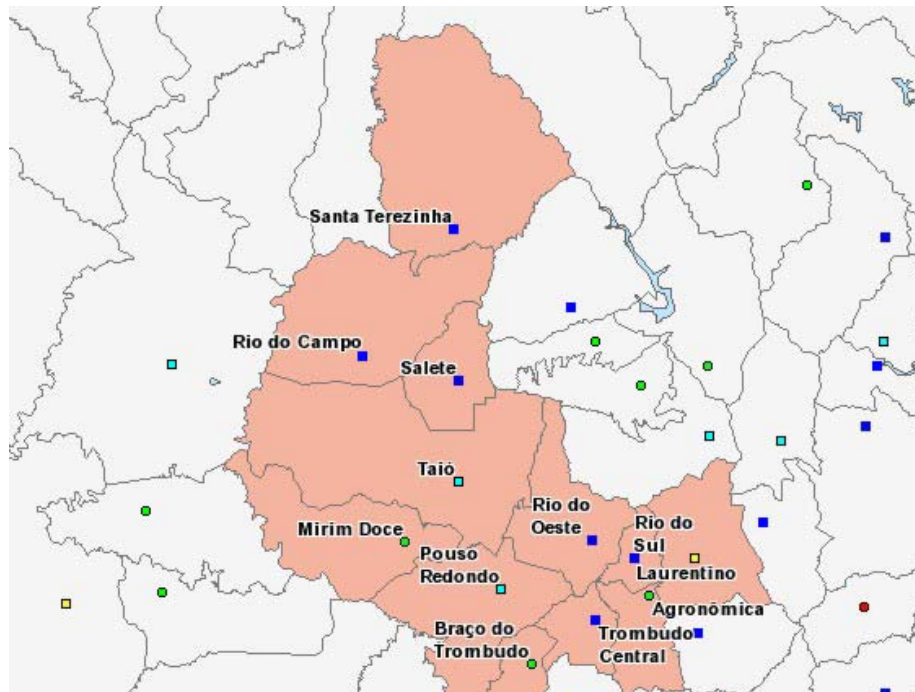




Secretaria de Estado de Desenvolvimento Regional – SDR

## RIO DO SUL

### CARACTERIZAÇÃO REGIONAL



Maio 2003

---

---

**ESTADO DE SANTA CATARINA**

**GOVERNADOR DO ESTADO**

Luiz Henrique da Silveira

**VICE-GOVERNADOR**

Eduardo Pinho Moreira

**SECRETÁRIO DE ESTADO DO PLANEJAMENTO, ORÇAMENTO E GESTÃO**

Armando César Hess de Souza

**SECRETÁRIO ADJUNTO**

Anita Maria Silveira Pires

**DIRETOR DE PLANEJAMENTO E ORÇAMENTO**

Reginete Panceri

**SECRETÁRIO DE ESTADO DE DESENVOLVIMENTO REGIONAL**

Ernani Dutra

**SECRETÁRIO ADJUNTO**

Ido Mêes

---

**ELABORAÇÃO**

**Coordenação Geral**

Murilo Collaço – Secretaria de Estado do Planejamento, Orçamento e Gestão

**Execução**

- Instituto de Planejamento e Economia Agrícola de Santa Catarina – Instituto Cepa/SC.
-

## ***APRESENTAÇÃO***

Para obter pleno êxito e maximizar os resultados sociais pretendidos, o processo de descentralização proposto pelo governo estadual precisa estar informado dos dados socioeconômicos e culturais que caracterizam as diversas regiões do estado de Santa Catarina. Por isto, assim que o Governo Luiz Henrique da Silveira e Eduardo Pinho Moreira assumiu, em janeiro último, lançou-se à imediata tarefa de empreender um levantamento minucioso e atualizado relativo a cada uma das 29 regiões definidas para a implementação do processo de descentralização.

Coube à Secretaria de Estado de Planejamento, Orçamento e Gestão, por intermédio do Instituto de Planejamento e Economia Agrícola de Santa Catarina - Instituto Cepa/SC -, o desenvolvimento do presente estudo, que visa à caracterização socioeconômica das regiões selecionadas, sem deixar de analisar as peculiaridades econômicas e culturais de cada um dos municípios que as integram.

O trabalho, efetuado simultaneamente ao processo de implementação das 29 regiões, é basicamente dividido em 05 partes.

A Caracterização do Território discrimina e caracteriza os municípios integrantes da região, fornecendo dados acerca de sua superfície, localização, aspectos climáticos, recursos hídricos, aspectos dos solos e estrutura fundiária. No item Infra-Estrutura, o estudo indica o consumo de energia elétrica da região (total e per capita), bem como oferece dados sobre transporte, comunicação e saneamento da região. Com a Caracterização Econômica, oferecem-se dados importantes acerca da movimentação econômica, produção agropecuária, produção orgânica, turismo no espaço rural, produção industrial, atividades econômicas e emprego. Através da Caracterização Social, o levantamento oferece taxas e índices de desenvolvimento social, bem como dados relativos à demografia, renda, educação e saúde. Nesse item, inclui-se também o "Mapa da Fome", que fornece dados sobre a população excluída.

O estudo constitui importante retrato da sociedade catarinense e ferramenta indispensável à operacionalização de cada uma das secretarias regionais implementares. Em última análise, vigorosa fonte de dados para que se possa elevar o estado de Santa Catarina a um novo patamar de desenvolvimento

*Armando César Hess de Souza*  
*Secretário de Estado do Planejamento,*  
*Orçamento e Gestão*

## SUMÁRIO

### CARACTERIZAÇÃO DO TERRITÓRIO

Municípios, Superfície e Localização – 2000 .....	7
Aspectos do Clima	
- Tipo climático, temperatura, precipitação e umidade relativa.....	8
Recursos Hídricos	
- Características dos principais cursos d'água da região .....	8
- Mananciais a serem preservados para abastecimento urbano .....	9
Aspectos dos Solos	
- Relevo e solos – uso atual e recomendado – 2000 .....	10
Estrutura Fundiária	
- Estrutura fundiária – número de estabelecimentos por tamanho – 1975 e 1995 .....	11
- Condição do produtor de acordo com o número de estabelecimentos – 1975 e 1995 .....	12
- Condição do produtor de acordo com a área dos estabelecimentos – 1975 e 1995 .....	12

### INFRA-ESTRUTURA

Energia Elétrica	
- Consumo de energia elétrica, total e per cápita – 1997 e 2001 .....	13
Transporte	
- Veículos de transporte – 1998 e 2001 .....	14
Comunicação	
- Linhas telefônicas instaladas, por domicílio – 2000 .....	15
- Emissoras de rádio e televisão – 2002 .....	15
Saneamento	
- Abastecimento de água, rede de esgoto e coleta de lixo – 2000 .....	16

### CARACTERIZAÇÃO ECONÔMICA

Movimentação Econômica	
- Vendas Líquidas, segundo o grupo de atividade econômica - 2001 .....	17
Produção Agropecuária	
- Área plantada – 1998 e 2002 .....	18
- Quantidade produzida – 1998 e 2002 .....	19
- Rendimento – 1998 e 2002 .....	20
- Produção da silvicultura – 1998 e 2001 .....	21
- Produção extrativa vegetal – 1998 e 2001 .....	21
- Efetivo do rebanho – 1998 e 2001 .....	22

- Produtos de origem animal – 1998 e 2001 .....	22
- Produção da piscicultura – 2001 .....	23
Produção Orgânica	
- Valor bruto da produção – 2002 .....	24
- Número de produtores – 2002 .....	24
Turismo no Espaço Rural	
- Empreendimentos de turismo rural, por categoria – 2002 .....	25
Produção Industrial	
- Número de indústrias e de emprego, de acordo com a categoria – 2001 .....	26
Atividades Econômicas e Emprego	
- Número de estabelecimentos, segundo a categoria - 2001 .....	27
- Número de empregos, segundo a categoria - 2001 .....	27
<b>CARACTERIZAÇÃO SOCIAL</b>	
Taxas e Índices de Desenvolvimento Social	
- Desenvolvimento humano municipal – dimensão educação – 1991 e 2000 .....	28
- Desenvolvimento humano municipal – dimensão longevidade – 1991 e 2000 .....	29
- Desenvolvimento humano municipal – dimensão renda – 1991 e 2000 .....	29
- Índices de desenvolvimento humano municipal – 1991 e 2000 e posição dos municípios no estado e no País – 2000 .....	30
Demografia	
- População residente – 1996 e 2000, densidade demográfica e taxa de urbanização – 2000 .....	31
Renda	
- Variação da renda per cápita e do índice de renda – 1991 e 2000 .....	32
Educação	
- Ensino fundamental – nº de estabelecimentos e pessoal docente – 1998 e 2001 .....	33
- Ensino fundamental – taxa de aprovação e de evasão escolar – 1998 e 2000 - Taxa de alfabetização de adultos – 1991 e 2000 .....	34
Saúde	
- Coeficiente de mortalidade infantil - 1998 e 2002 .....	35
- Leitos hospitalares – 1999 e 2001 .....	36
- Profissionais de saúde – 1999 e 2001 .....	36
Mapa da Fome	
- População sem renda suficiente, total rural e urbana – 2000 .....	37
<b>CARACTERIZAÇÃO POLÍTICO-ADMINISTRATIVA E INSTITUCIONAL</b>	
- Lideranças do Poder Público .....	38
Entidades de Apoio	
- Escritórios regionais e municipais da Epagri e da Cidasc – 2003 .....	40

## CARACTERIZAÇÃO DO TERRITÓRIO

### Municípios, Superfície e Localização - 2000

MUNICÍPIOS	SUPERFÍCIE (km <sup>2</sup> )
Agronômica	116,5
Braço do Trombudo	89,8
Laurentino	67,8
Mirim Doce	333,4
Pouso Redondo	363,3
Rio do Campo	496,1
Rio do Oeste	244,3
Rio do Sul	260,8
Salete	167,1
Santa Terezinha	720,9
Taió	714,0
Trombudo Central	101,5
<b>REGIÃO</b>	<b>3.675,5</b>
<b>SANTA CATARINA</b>	<b>95.286,1</b>

FONTE: IBGE.



*Aspectos do Clima***TIPO CLIMÁTICO, TEMPERATURA, PRECIPITAÇÃO E UMIDADE RELATIVA**

ÍTEM ANALISADO	UNIDADE DE MEDIDA	VALOR REGISTRADO
Tipo climático (Koeppen)	Especificação	(Cfa) Subtropical (mesotérmico úmido, com verão quente)
Temperatura média anual	°C	18 a 19
Precipitação média anual	mm	1.300 a 1.500
Precipitação máxima em 24 horas	mm	120
Umidade relativa do ar (média)	%	82 a 84

FONTE: Epagri/Climerh – Atlas Climatológico do Estado de Santa Catarina.

*Recursos Hídricos***CARACTERÍSTICAS DOS PRINCIPAIS CURSOS D'ÁGUA DA REGIÃO**

CURSO D'ÁGUA	CUMPRIMENTO (km) <sup>(1)</sup>		ÁREA DE DRENAGEM (km <sup>2</sup> ) <sup>(1)</sup>	
	TOTAL	REGIÃO	TOTAL	REGIÃO
Rio Itajaí-Açu	191	10	2.794	-
Rio Itajaí do Sul	100	10	2.309	259
Rio Itajaí do Oeste	132	132	2.928	2.928

FONTE: SDM – Diagnóstico das Bacias Hidrográficas de Santa Catarina.

<sup>(1)</sup> Dados aproximados.

## MANANCIAS A SEREM PRESERVADOS PARA ABASTECIMENTO URBANO

MUNICÍPIOS	MANANCIAS		
	Denominação	Área da Bacia (km <sup>2</sup> )	Vazão Mínima de Estiagem (l/s)
Braço do Trombudo	Ribeirão Braço Novo	27,00	67,28
Laurentino	Ribeirão Laurentino	14,60	37,66
Mirim Doce	Rio Mirim Doce	26,80	32,33
Pouso Redondo	Rio das Pombas	-	-
Rio do Campo	Ribeirão Caçador	5,20	6,71
Rio do Oeste	Rio Piseta	7,20	10,58
Rio do Sul/Agrônômica	Rio Itajaí do Sul	2.309	6.010,00
Salete	Córrego São Luis	8,05	10,15
Santa Terezinha	Córrego Poço Redondo	0,50	1,42
Taió	Rio Taió	470,00	562,92
Trombudo Central	Rio Tifa Hercílio	5,63	13,67

FONTE: SDM – Diagnóstico das Bacias Hidrográficas de Santa Catarina.

*Aspectos dos Solos***RELEVO E SOLOS – USO ATUAL E RECOMENDADO – 2000**

RELEVO E SOLOS	ÁREA <sup>(1)</sup> (ha)	USO DOS SOLOS	
		Atual	Recomendado
6,4% solos planos hidromórficos Gleissolos (Gleis)	23.635	Lavoura de arroz irrigado, pastagem	Lavoura de arroz irrigado e pastagem
27,5% solos suave-ondulados e ondulados –Cambissolos (84.850 ha) e Argissolos (Podzólicos, Terras Brunas Estruturadas e Terras Brunas Roxas estruturadas - 16.310 ha)	101.160	Culturas anuais e perenes, pastagens, reflorestamento	Culturas anuais e perenes, pastagens, reflorestamento
41,3% solos declivosos– Cambissolos (127.275 ha) e Argissolos (24.465 ha - Podzólicos e Terras Brunas Estruturadas e Terras Bruna Roxa estruturada)	151.740	Culturas anuais e perenes, pastagens, reflorestamento	Culturas perenes, pastagens, reflorestamento e preservação permanente
24,5% solos rasos, pedregosos – Neossolos (Litossolos e Solos Litólicos)	89.965	Preservação permanente e reflorestamento	Preservação permanente
0,3% outros solos, corpos de água e áreas urbanas	1.050	-	-
<b>REGIÃO</b>	<b><sup>(2)</sup>367.550</b>		

FONTE: Embrapa – Levantamento de Reconhecimento de Solo de Alta Intensidade de Santa Catarina – 2000.

<sup>(1)</sup> Dados arredondados.

<sup>(2)</sup> A pequena diferença de área frente ao total do território é ocupada por estradas.

*Estrutura Fundiária***ESTRUTURA FUNDIÁRIA – NÚMERO DE ESTABELECIMENTOS POR TAMANHO – 1975 E 1995**

MUNICÍPIOS	MENOS DE 10 ha		10 A MENOS DE 20 ha		20 A MENOS DE 50 ha		50 A MENOS DE 100 ha		100 A MENOS DE 500 ha		500 OU MAIS ha		TOTAL DE ESTAB.	
	1975	1995	1975	1995	1975	1995	1975	1995	1975	1995	1975	1995	1975	1995
Agronômica	203	184	218	199	158	98	13	7	5	3	-	-	597	491
Braço do Trombudo	-	71	-	83	-	113	-	15	-	5	-	-	-	287
Laurentino	256	167	190	144	105	59	18	10	1	1	-	-	570	381
Mirim Doce	-	43	-	82	-	112	-	39	-	17	-	3	-	296
Pouso Redondo	327	350	397	504	417	378	78	69	16	19	-	-	1.235	1.320
Rio do Campo	170	144	132	185	236	312	78	103	24	36	3	4	643	784
Rio do Oeste	190	247	292	366	376	304	61	37	13	6	-	-	932	960
Rio do Sul	311	277	358	257	209	211	29	46	12	41	2	10	921	842
Salete	89	97	144	194	243	269	52	30	2	4	-	2	530	596
Santa Terezinha	-	458	-	380	-	457	-	114	-	25	-	5	-	1.439
Taió	350	336	613	555	632	484	138	81	40	28	9	10	1.782	1.494
Trombudo Central	261	118	291	122	248	101	25	16	3	3	-	-	828	360
<b>REGIÃO</b>	<b>2.157</b>	<b>2.492</b>	<b>2.635</b>	<b>3.071</b>	<b>2.624</b>	<b>2.898</b>	<b>492</b>	<b>567</b>	<b>116</b>	<b>188</b>	<b>14</b>	<b>34</b>	<b>8.038</b>	<b>9.250</b>
<b>SANTA CATARINA</b>	<b>69.921</b>	<b>72.462</b>	<b>55.203</b>	<b>60.051</b>	<b>58.035</b>	<b>49.865</b>	<b>14.693</b>	<b>12.120</b>	<b>7.338</b>	<b>7.314</b>	<b>1.315</b>	<b>1.535</b>	<b>206.505</b>	<b>203.347</b>

FONTE: IBGE.

**CONDIÇÃO DO PRODUTOR DE ACORDO COM O NÚMERO DE ESTABELECIMENTOS – 1975 E 1995**

MUNICÍPIOS	PROPRIETÁRIO		ARRENDATÁRIO		PARCEIRO		OCUPANTE		TOTAL DE ESTAB.	
	1975	1995	1975	1995	1975	1995	1975	1995	1975	1995
Agronômica	472	350	74	82	21	-	30	59	597	491
Braço do Trombudo	-	248	-	9	-	7	-	23	-	287
Laurentino	445	342	35	21	3	-	87	18	570	381
Mirim Doce	-	267	-	11	-	1	-	17	-	296
Pouso Redondo	880	1.054	91	53	92	101	172	112	1.235	1.320
Rio do Campo	478	660	55	52	28	29	82	43	643	784
Rio do Oeste	816	746	34	58	23	4	59	152	932	960
Rio do Sul	830	495	23	28	6	4	62	57	921	584
Salete	437	539	30	13	16	3	47	41	530	596
Santa Terezinha	-	1.185	-	51	-	20	-	183	-	1.439
Taió	1.430	1.239	133	79	75	14	144	162	1.782	1.494
Trombudo Central	659	270	126	26	30	33	13	31	828	360
<b>REGIÃO</b>	<b>6.447</b>	<b>7.395</b>	<b>601</b>	<b>483</b>	<b>294</b>	<b>216</b>	<b>696</b>	<b>898</b>	<b>8.038</b>	<b>8.992</b>
<b>SANTA CATARINA</b>	<b>169.414</b>	<b>171.498</b>	<b>10.002</b>	<b>12.114</b>	<b>10.279</b>	<b>6.131</b>	<b>16.810</b>	<b>13.604</b>	<b>206.505</b>	<b>203.347</b>

FONTE: IBGE.

**CONDIÇÃO DO PRODUTOR DE ACORDO COM A ÁREA DOS ESTABELECIMENTOS – 1975 E 1995**

MUNICÍPIOS	PROPRIETÁRIO		ARRENDATÁRIO		PARCEIRO		OCUPANTE		TOTAL DE ÁREA	
	1975	1995	1975	1995	1975	1995	1975	1995	1975	1995
Agronômica	8.547	5.824	818	690	145	-	477	481	9.987	6.995
Braço do Trombudo	-	5.847	-	137	-	95	-	301	-	6.379
Laurentino	7.281	4.843	275	178	17	-	511	243	8.084	5.264
Mirim Doce	-	14.401	-	183	-	4	-	882	-	15.469
Pouso Redondo	21.991	23.806	1.298	815	1.337	1.399	1.965	1.930	26.591	27.950
Rio do Campo	20.343	26.204	962	2.384	438	596	776	1.815	22.519	31.000
Rio do Oeste	20.106	16.036	510	616	530	63	893	1.694	22.039	18.409
Rio do Sul	17.163	10.746	201	336	125	86	767	1.150	18.256	12.317
Salete	12.108	15.083	292	207	220	18	277	639	12.897	15.947
Santa Terezinha	-	44.070	-	295	-	274	-	2.822	-	47.460
Taió	63.459	46.798	1.991	1.008	1.166	202	2.246	1.937	68.862	49.945
Trombudo Central	13.103	5.469	1.414	477	191	347	86	488	14.794	6.781
<b>REGIÃO</b>	<b>184.101</b>	<b>219.127</b>	<b>7.761</b>	<b>7.324</b>	<b>4.169</b>	<b>3.082</b>	<b>7.998</b>	<b>14.381</b>	<b>204.029</b>	<b>243.914</b>
<b>SANTA CATARINA</b>	<b>6.343.593</b>	<b>6.112.237</b>	<b>151.414</b>	<b>210.053</b>	<b>130.920</b>	<b>81.540</b>	<b>251.388</b>	<b>209.016</b>	<b>6.877.315</b>	<b>6.612.846</b>

FONTE: IBGE.

**INFRA-ESTRUTURA****Energia Elétrica****CONSUMO DE ENERGIA ELÉTRICA, TOTAL E PER CÁPITA – 1997 E 2001**

MUNICÍPIOS	Consumo Anual Total (kw/h)		Número Total de Consumidores		Média de Consumo Anual Per Cápita (kw/h)	
	1997	2001	1997	2001	1997	2001
Agronômica	4.723.597	5.178.631	1.358	1.426	3.478	3.632
Braço do Trombudo	7.915.781	11.955.680	1.020	1.101	7.761	10.859
Laurentino	5.742.993	7.594.143	1.670	1.834	3.439	4.141
Mirim Doce	2.492.813	2.644.647	793	840	3.144	3.148
Pouso Redondo	16.467.970	27.726.560	3.420	3.799	4.815	7.298
Rio do Campo	6.240.342	10.989.109	1.899	2.077	3.286	5.291
Rio do Oeste	7.525.429	8.863.253	2.147	2.270	3.505	3.905
Rio do Sul	84.548.499	103.171.770	16.838	18.608	5.021	5.544
Salete	14.246.791	15.340.446	2.122	2.234	6.714	6.867
Santa Terezinha	2.687.918	3.933.440	1.594	2.333	1.686	1.686
Taió	20.143.138	26.297.042	4.893	5.390	4.117	4.879
Trombudo Central	19.200.224	23.171.453	2.007	2.210	9.567	10.485
<b>REGIÃO</b>	<b>191.935.495</b>	<b>246.866.174</b>	<b>39.761</b>	<b>44.122</b>	<b>4.827</b>	<b>5.595</b>
<b>SANTA CATARINA</b>	<b>10.324.953.648</b>	<b>12.592.306.681</b>	<b>1.508.712</b>	<b>1.765.444</b>	<b>6.844</b>	<b>7.133</b>

FONTE: SDE. Anuário Estatístico de Santa Catarina – 2001.

*Transporte*

## VEÍCULOS DE TRANSPORTE – 1998 E 2001

MUNICÍPIOS	AUTOMÓVEIS		CAMINHÕES		CAMIONETAS	
	1998	2001	1998	2001	1998	2001
Agronômica	791	892	97	106	85	126
Braço do Trombudo	504	573	73	85	50	73
Laurentino	871	983	161	192	190	217
Mirim Doce	290	368	30	33	38	46
Pouso Redondo	1.397	1.785	249	312	213	244
Rio do Campo	629	865	88	110	123	125
Rio do Oeste	1.083	1.194	102	124	157	173
Rio do Sul	12.016	13.920	1.033	1.156	1.524	2.037
Salete	1.062	1.203	126	158	146	175
Santa Terezinha	357	493	54	71	74	103
Taió	2.421	2.958	331	387	383	515
Trombudo Central	992	1.159	170	204	127	163
<b>REGIÃO</b>	<b>22.413</b>	<b>26.393</b>	<b>2.514</b>	<b>2.938</b>	<b>3.110</b>	<b>3.997</b>
<b>SANTA CATARINA</b>	<b>884.947</b>	<b>1.067.841</b>	<b>88.685</b>	<b>104.038</b>	<b>109.825</b>	<b>142.776</b>

(continua)

(conclusão)

MUNICÍPIOS	MOTOS		ÔNIBUS		OUTROS	
	1998	2001	1998	2001	1998	2001
Agronômica	159	258	9	10	19	35
Braço do Trombudo	148	194	4	5	9	16
Laurentino	208	296	7	8	28	42
Mirim Doce	62	105	5	7	6	5
Pouso Redondo	220	436	18	26	65	84
Rio do Campo	244	341	15	17	9	16
Rio do Oeste	289	371	10	17	11	20
Rio do Sul	1.785	2.637	112	143	495	615
Salete	324	535	13	16	41	42
Santa Terezinha	147	249	8	13	-	-
Taió	704	1.011	21	19	69	89
Trombudo Central	167	266	6	10	50	73
<b>REGIÃO</b>	<b>4.457</b>	<b>6.699</b>	<b>228</b>	<b>291</b>	<b>802</b>	<b>1.037</b>
<b>SANTA CATARINA</b>	<b>199.430</b>	<b>271.317</b>	<b>11.045</b>	<b>15.021</b>	<b>36.943</b>	<b>47.834</b>

FONTE: SDE – Anuário Estatístico de Santa Catarina – 2001.

## Comunicação

## LINHAS TELEFÔNICAS INSTALADAS, POR DOMICÍLIO – 2000

MUNICÍPIOS	DOMICÍLIOS TOTAL	LINHA TELEFÔNICA INSTALADA	PART. (%) NO TOTAL DE DOMICÍLIOS
Agronômica	1.196	337	28,2
Braço do Trombudo	874	372	42,6
Laurentino	1.438	610	42,4
Mirim Doce	682	289	42,4
Pouso Redondo	3.270	839	25,7
Rio do Campo	1.697	438	25,8
Rio do Oeste	1.832	609	33,2
Rio do Sul	15.154	7.371	48,6
Salete	1.893	357	18,9
Santa Terezinha	2.008	135	6,7
Taió	4.522	1.146	25,3
Trombudo Central	1.662	526	31,6
<b>REGIÃO</b>	<b>36.228</b>	<b>13.029</b>	<b>36,0</b>
<b>SANTA CATARINA</b>	<b>1.498.742</b>	<b>656.351</b>	<b>43,8</b>

FONTE: IBGE.

## EMISSORAS DE RÁDIO E TELEVISÃO – 2002

MUNICÍPIOS	EMISSORAS DE RÁDIO		EMISSORAS DE TV	
	FM	AM	RTV	TV
Agronômica	-	-	-	-
Braço do Trombudo	-	-	-	-
Laurentino	-	-	-	-
Mirim Doce	-	-	-	-
Pouso Redondo	-	-	-	-
Rio do Campo	-	-	-	-
Rio do Oeste	-	-	-	-
Rio do Sul	3	2	6	1
Salete	-	-	-	-
Santa Terezinha	-	-	-	-
Taió	2	1	2	-
Trombudo Central	-	-	-	-
<b>REGIÃO</b>	<b>5</b>	<b>3</b>	<b>8</b>	<b>1</b>
<b>SANTA CATARINA</b>	<b>110</b>	<b>102</b>	<b>221</b>	<b>20</b>

FONTE: SDE – Anuário Estatístico de Santa Catarina – 2001.

*Saneamento Básico***ABASTECIMENTO DE ÁGUA, REDE DE ESGOTO E COLETA DE LIXO – 2000**

MUNICÍPIOS	DOMICÍLIOS TOTAL	DOMICÍLIOS LIGADOS À REDE GERAL DE ÁGUA E ESGOTO E QUE POSSUEM COLETA DE LIXO					
		Água	Part./Total %	Esgoto	Part./Total %	Lixo	Part./Total %
Agronômica	1.196	255	21,3	85	7,1	392	32,8
Braço do Trombudo	874	406	46,5	71	8,1	562	64,3
Laurentino	1.438	638	44,4	127	8,8	1.073	74,6
Mirim Doce	682	250	36,7	4	0,6	323	47,4
Pouso Redondo	3.270	1.295	39,6	347	10,6	1.783	54,5
Rio do Campo	1.697	643	37,9	199	11,7	732	43,1
Rio do Oeste	1.832	706	38,5	46	2,5	855	46,7
Rio do Sul	15.154	13.276	87,6	2.663	17,6	14.379	94,9
Salete	1.893	1.053	55,6	51	2,7	1.165	61,5
Santa Terezinha	2.008	167	8,3	-	-	369	18,4
Taió	4.522	1.796	39,7	37	0,8	2.793	61,8
Trombudo Central	1.662	957	57,6	257	15,5	1.379	83,0
<b>REGIÃO</b>	<b>36.228</b>	<b>21.442</b>	<b>59,2</b>	<b>3.887</b>	<b>10,7</b>	<b>25.805</b>	<b>71,2</b>
<b>SANTA CATARINA</b>	<b>1.498.742</b>	<b>1.117.430</b>	<b>74,6</b>	<b>292.268</b>	<b>19,5</b>	<b>1.244.660</b>	<b>83,0</b>

FONTE: IBGE.

***CARACTERIZAÇÃO ECONÔMICA******Movimentação Econômica*****VENDAS LÍQUIDAS, SEGUNDO O GRUPO DE ATIVIDADE ECONÔMICA - 2001**

MUNICÍPIOS	ATIVIDADES ECONÔMICAS (R\$)		
	Indústria	Comércio	Outros Serviços
Agronômica	5.025.757	23.334.389	281.192
Braço do Trombudo	46.280.132	4.457.827	107.902
Laurentino	39.155.484	10.961.693	961.363
Mirim Doce	3.234.434	1.693.733	48.104
Pouso Redondo	66.837.095	26.430.008	5.742.631
Rio do Campo	11.728.163	6.078.865	694.308
Rio do Oeste	25.408.229	8.939.515	433.594
Rio do Sul	334.350.205	514.378.598	26.460.621
Salete	37.699.757	9.338.437	1.569.836
Santa Terezinha	348.951	4.067.085	313.774
Taió	51.330.476	66.526.641	3.230.143
Trombudo Central	74.503.363	10.554.968	2.998.790
<b>REGIÃO</b>	<b>695.902.046</b>	<b>686.761.759</b>	<b>42.842.258</b>
<b>SANTA CATARINA</b>	<b>40.018.336.311</b>	<b>33.114.152.979</b>	<b>9.694.789.304</b>

FONTE: Secretaria de Estado da Fazenda/Declaração de Informações Econômico-Fiscais – 2001.

*Produção Agropecuária*ÁREA PLANTADA – 1998 E 2002<sup>(1)</sup>

MUNICÍPIOS	ÁREA PLANTADA (ha)									
	Arroz		Banana <sup>(2)</sup>		Batata		Cana-de-açúcar <sup>(2)</sup>		Cebola	
	1998	2002	1998	2002	1998	2002	1998	2002	1998	2002
Agronômica	360	376	-	-	70	60	-	-	300	250
Braço do Trombudo	32	69	-	-	7	13	-	-	120	45
Laurentino	35	55	-	-	35	80	-	3	170	45
Mirim Doce	1.585	1.950	-	-	5	5	-	-	5	3
Pouso Redondo	2.650	3.200	-	-	10	10	-	-	180	100
Rio do Campo	880	1.070	-	-	20	30	-	-	50	30
Rio do Oeste	1.200	1.500	-	-	30	20	-	-	30	20
Rio do Sul	240	270	-	-	55	60	-	-	130	130
Salete	110	140	-	-	20	25	-	-	5	20
Santa Terezinha	230	280	50	30	-	6	20	20	100	50
Taió	1.350	2.100	-	-	60	60	-	-	50	50
Trombudo Central	48	78	-	-	6	3	-	-	55	50
<b>REGIÃO</b>	<b>8.720</b>	<b>11.088</b>	<b>50</b>	<b>30</b>	<b>318</b>	<b>372</b>	<b>20</b>	<b>23</b>	<b>1.195</b>	<b>793</b>
<b>SANTA CATARINA</b>	<b>118.548</b>	<b>139.678</b>	<b>25.522</b>	<b>29.099</b>	<b>10.577</b>	<b>11.424</b>	<b>16.124</b>	<b>17.422</b>	<b>24.600</b>	<b>25.767</b>

(continua)

(conclusão)

MUNICÍPIOS	ÁREA PLANTADA (ha)									
	Feijão		Fumo		Mandioca <sup>(2)</sup>		Milho		Uva <sup>(2)</sup>	
	1998	2002	1998	2002	1998	2002	1998	2002	1998	2002
Agronômica	500	450	1.600	1.442	550	275	1.600	1.850	-	-
Braço do Trombudo	61	122	25	53	250	340	450	475	15	7
Laurentino	350	300	750	650	75	75	700	700	5	7
Mirim Doce	24	7	75	41	100	20	500	200	6	-
Pouso Redondo	100	125	1.150	1.289	700	300	2.000	2.000	30	-
Rio do Campo	300	300	1.235	1.495	150	150	2.600	1.550	-	-
Rio do Oeste	800	250	1.300	1.395	250	200	1.600	1.800	-	5
Rio do Sul	150	40	400	281	90	90	1.100	1.300	22	17
Salete	100	55	1.300	898	50	50	1.500	850	-	-
Santa Terezinha	2.400	1.100	2.300	3.417	380	200	5.500	5.600	-	13
Taió	150	155	2.100	1.595	600	800	3.000	3.000	14	-
Trombudo Central	125	82	250	222	700	970	938	1.150	4	4
<b>REGIÃO</b>	<b>5.060</b>	<b>2.986</b>	<b>12.485</b>	<b>12.778</b>	<b>3.895</b>	<b>3.470</b>	<b>21.488</b>	<b>20.475</b>	<b>96</b>	<b>53</b>
<b>SANTA CATARINA</b>	<b>241.992</b>	<b>155.790</b>	<b>114.468</b>	<b>112.067</b>	<b>36.663</b>	<b>32.081</b>	<b>767.212</b>	<b>833.909</b>	<b>3.044</b>	<b>3.795</b>

FONTE: IBGE.

<sup>(1)</sup> Dados preliminares.<sup>(2)</sup> Área destinada a colheita

QUANTIDADE PRODUZIDA – 1998 E 2002<sup>(1)</sup>

MUNICÍPIOS	QUANTIDADE PRODUZIDA (t)									
	Arroz		Banana		Batata		Cana-de-açúcar		Cebola	
	1998	2002	1998	2002	1998	2002	1998	2002	1998	2002
Agronômica	3.510	4.136	-	-	840	840	-	-	3.000	3.500
Braço do Trombudo	151	406	-	-	39	101	-	-	840	630
Laurentino	107	356	-	-	255	540	-	150	1.870	450
Mirim Doce	9.764	15.600	-	-	50	50	-	-	60	60
Pouso Redondo	17.060	22.200	-	-	100	100	-	-	1.620	1.500
Rio do Campo	5.570	7.290	-	-	60	300	-	-	350	360
Rio do Oeste	8.400	11.250	-	-	210	120	-	-	300	300
Rio do Sul	1.800	2.430	-	-	370	560	-	-	1.430	1.950
Salete	615	818	-	-	160	250	-	-	35	240
Santa Terezinha	460	640	500	210	-	60	600	400	210	700
Taió	9.850	17.750	-	-	600	600	-	-	500	750
Trombudo Central	288	634	-	-	48	24	-	-	550	650
<b>REGIÃO</b>	<b>57.575</b>	<b>83.510</b>	<b>500</b>	<b>210</b>	<b>2.732</b>	<b>3.545</b>	<b>600</b>	<b>550</b>	<b>10.765</b>	<b>11.090</b>
<b>SANTA CATARINA</b>	<b>634.841</b>	<b>922.860</b>	<b>487.284</b>	<b>628.850</b>	<b>109.326</b>	<b>143.455</b>	<b>484.327</b>	<b>656.208</b>	<b>272.700</b>	<b>394.582</b>

(continua)

(conclusão)

MUNICÍPIOS	QUANTIDADE PRODUZIDA (t)									
	Feijão		Fumo		Mandioca		Milho		Uva	
	1998	2002	1998	2002	1998	2002	1998	2002	1998	2002
Agronômica	630	465	3.064	2.990	11.000	6.875	6.240	8.310	-	-
Braço do Trombudo	56	128	36	110	6.250	8.500	1.755	2.105	90	30
Laurentino	279	297	945	1.126	1.500	1.500	2.310	3.270	40	40
Mirim Doce	17	6	130	81	1.800	400	1.800	860	40	-
Pouso Redondo	90	110	2.070	2.544	14.000	6.000	5.800	6.010	390	-
Rio do Campo	210	300	1.176	3.018	2.700	2.700	7.800	4.960	-	-
Rio do Oeste	540	270	1.820	2.838	6.000	5.000	5.760	7.140	-	28
Rio do Sul	140	36	580	552	1.800	1.800	3.300	5.304	121	170
Salete	100	60	1.560	1.741	800	800	6.000	3.705	-	-
Santa Terezinha	2.335	1.320	3.450	6.872	6.080	3.200	16.500	19.200	-	65
Taió	145	145	3.780	3.105	12.000	16.000	8.400	14.400	140	-
Trombudo Central	173	86	450	460	17.500	24.250	3.377	4.740	60	60
<b>REGIÃO</b>	<b>4.715</b>	<b>3.223</b>	<b>19.061</b>	<b>25.437</b>	<b>81.430</b>	<b>77.025</b>	<b>69.042</b>	<b>80.004</b>	<b>881</b>	<b>393</b>
<b>SANTA CATARINA</b>	<b>158.284</b>	<b>171.714</b>	<b>163.768</b>	<b>223.382</b>	<b>592.788</b>	<b>582.995</b>	<b>2.580.846</b>	<b>3.100.031</b>	<b>35.419</b>	<b>41.093</b>

FONTE: IBGE.

<sup>(1)</sup> Dados preliminares.

RENDIMENTO – 1998 E 2002<sup>(1)</sup>

MUNICÍPIOS	RENDIMENTO (kg/ha)									
	Arroz		Banana		Batata		Cana-de-açúcar		Cebola	
	1998	2002	1998	2002	1998	2002	1998	2002	1998	2002
Agronômica	9.750	11.000	-	-	12.000	14.000	-	-	10.000	14.000
Braço do Trombudo	4.719	5.884	-	-	5.571	7.769	-	-	7.000	14.000
Laurentino	3.057	6.473	-	-	7.286	6.750	-	50.000	11.000	10.000
Mirim Doce	6.160	8.000	-	-	10.000	10.000	-	-	12.000	20.000
Pouso Redondo	6.438	6.938	-	-	10.000	10.000	-	-	9.000	15.000
Rio do Campo	6.330	6.813	-	-	3.000	10.000	-	-	7.000	12.000
Rio do Oeste	7.000	7.500	-	-	7.000	6.000	-	-	10.000	15.000
Rio do Sul	7.500	9.000	-	-	6.727	9.333	-	-	11.000	15.000
Salete	5.591	5.843	-	-	8.000	10.000	-	-	7.000	12.000
Santa Terezinha	2.000	2.286	10.000	7.000	-	10.000	30.000	20.000	2.100	14.000
Taió	7.296	8.452	-	-	10.000	10.000	-	-	10.000	15.000
Trombudo Central	6.000	8.128	-	-	8.000	8.000	-	-	10.000	13.000
<b>REGIÃO</b>	<b>6.603</b>	<b>7.532</b>	<b>10.000</b>	<b>7.000</b>	<b>8.591</b>	<b>9.530</b>	<b>30.000</b>	<b>23.913</b>	<b>9.008</b>	<b>13.985</b>
<b>SANTA CATARINA</b>	<b>5.355</b>	<b>6.607</b>	<b>19.093</b>	<b>21.611</b>	<b>10.336</b>	<b>12.557</b>	<b>30.038</b>	<b>37.665</b>	<b>11.085</b>	<b>15.313</b>

(continua)

(conclusão)

MUNICÍPIOS	RENDIMENTO (kg/ha)									
	Feijão		Fumo		Mandioca		Milho		Uva	
	1998	2002	1998	2002	1998	2002	1998	2002	1998	2002
Agronômica	1.260	1.033	1.915	2.074	20.000	25.000	3.900	4.492	-	-
Braço do Trombudo	918	1.049	1.440	2.075	25.000	25.000	3.900	4.432	6.000	4.286
Laurentino	797	990	1.260	1.732	20.000	20.000	3.300	4.671	8.000	5.714
Mirim Doce	708	857	1.733	1.976	18.000	20.000	3.600	4.300	6.667	-
Pouso Redondo	900	880	1.800	1.974	20.000	20.000	2.900	3.005	13.000	-
Rio do Campo	700	1.000	952	2.019	18.000	18.000	3.000	3.200	-	-
Rio do Oeste	675	1.080	1.400	2.034	24.000	25.000	3.600	3.967	-	5.600
Rio do Sul	933	900	1.450	1.964	20.000	20.000	3.000	4.080	5.500	10.000
Salete	1.000	1.091	1.200	1.939	16.000	16.000	4.000	4.359	-	-
Santa Terezinha	973	1.200	1.500	2.011	16.000	16.000	3.000	3.429	-	5.000
Taió	967	935	1.800	1.947	20.000	20.000	2.800	4.800	10.000	-
Trombudo Central	1.384	1.049	1.800	2.072	25.000	25.000	3.600	4.122	15.000	15.000
<b>REGIÃO</b>	<b>932</b>	<b>1.079</b>	<b>1.527</b>	<b>1.991</b>	<b>20.906</b>	<b>22.197</b>	<b>3.213</b>	<b>3.907</b>	<b>9.177</b>	<b>7.415</b>
<b>SANTA CATARINA</b>	<b>654</b>	<b>1.102</b>	<b>1.431</b>	<b>1.993</b>	<b>16.169</b>	<b>18.173</b>	<b>3.364</b>	<b>3.717</b>	<b>11.636</b>	<b>10.828</b>

FONTE: IBGE.

<sup>(1)</sup> Dados preliminares.

## PRODUÇÃO DA SILVICULTURA – 1998 E 2001

MUNICÍPIOS	CARVÃO VEGETAL (t)		LENHA (m <sup>3</sup> )		MADEIRA EM TORÁ (para outras finalidades) (m <sup>3</sup> )		MADEIRA EM TORÁ (para papel e celulose) (m <sup>3</sup> )	
	1998	2001	1998	2001	1998	2001	1998	2001
Agronômica	38	15	28.700	29.500	-	200	-	-
Braço do Trombudo	3	149	1.500	1.500	-	300	1.335	-
Laurentino	-	-	7.500	8.400	500	700	-	-
Mirim Doce	-	-	1.200	1.080	20.000	20.000	-	-
Pouso Redondo	-	-	3.000	3.150	2.200	2.730	1.100	1.050
Rio do Campo	-	-	10.000	5.000	600	1.500	2.000	2.300
Rio do Oeste	-	-	15.000	37.000	800	5.000	-	-
Rio do Sul	30	15	5.500	8.000	11.661	10.000	127	-
Salete	-	-	3.000	2.500	4.000	8.000	500	1.600
Santa Terezinha	-	-	-	8.160	120.000	71.400	8.000	51.000
Taió	-	-	10.000	11.000	1.500	7.500	12.000	12.000
Trombudo Central	-	-	4.800	6.500	-	400	1.611	-
<b>REGIÃO</b>	<b>71</b>	<b>179</b>	<b>90.200</b>	<b>121.790</b>	<b>161.261</b>	<b>127.730</b>	<b>26.673</b>	<b>67.950</b>
<b>SANTA CATARINA</b>	<b>3.859</b>	<b>7.594</b>	<b>3.180.606</b>	<b>4.017.926</b>	<b>5.492.337</b>	<b>8.550.616</b>	<b>4.327.376</b>	<b>5.959.438</b>

FONTE: IBGE.

## PRODUÇÃO EXTRATIVA VEGETAL – 1998 E 2001

MUNICÍPIOS	CARVÃO VEGETAL (t)		LENHA (m <sup>3</sup> )		MADEIRA EM TORÁ (m <sup>3</sup> )		MADEIRA EM TORÁ (pinheiro brasileiro nativo) (m <sup>3</sup> )	
	1998	2001	1998	2001	1998	2001	1998	2001
Agronômica	-	-	12.300	9.500	-	-	-	-
Braço do Trombudo	-	-	1.500	1.500	-	-	-	-
Laurentino	-	-	5.000	3.000	-	-	-	-
Mirim Doce	-	-	1.100	900	150	-	-	-
Pouso Redondo	-	-	5.000	3.000	-	-	-	-
Rio do Campo	30	1	30.000	15.000	-	-	-	-
Rio do Oeste	-	-	10.000	8.000	-	-	-	-
Rio do Sul	-	-	4.500	2.000	45	-	-	-
Salete	-	-	5.000	4.000	100	-	-	-
Santa Terezinha	-	40	50.000	50.000	4.000	-	-	-
Taió	-	-	1.000	1.000	-	-	-	-
Trombudo Central	-	-	4.800	3.500	-	-	-	-
<b>REGIÃO</b>	<b>30</b>	<b>41</b>	<b>130.200</b>	<b>101.400</b>	<b>4.295</b>	<b>-</b>	<b>-</b>	<b>-</b>
<b>SANTA CATARINA</b>	<b>9.907</b>	<b>12.196</b>	<b>2.418.411</b>	<b>2.100.240</b>	<b>140.731</b>	<b>98.813</b>	<b>30.255</b>	<b>18.117</b>

FONTE: IBGE.

## EFETIVO DO REBANHO – 1998 E 2001

MUNICÍPIOS	EFETIVOS (cab.)							
	Bovinos		Aves		Ovinos		Suínos	
	1998	2001	1998	2001	1998	2001	1998	2001
Agronômica	3.570	3.380	16.300	16.700	100	110	5.000	5.100
Braço do Trombudo	5.000	5.100	72.000	60.560	320	320	1.460	1.450
Laurentino	3.500	3.670	156.500	146.300	-	100	2.400	3.250
Mirim Doce	6.700	5.900	160.000	158.250	630	350	5.500	5.755
Pouso Redondo	16.500	12.300	208.000	163.000	750	500	8.650	4.890
Rio do Campo	15.300	12.500	197.000	277.750	1.200	1.800	6.170	6.450
Rio do Oeste	12.500	11.500	26.500	24.000	300	300	11.000	10.800
Rio do Sul	6.500	6.250	16.000	17.000	340	350	8.400	7.750
Salete	9.500	8.500	355.500	409.000	220	150	9.480	11.280
Santa Terezinha	11.500	11.000	83.600	70.000	970	900	15.800	11.800
Taió	22.100	22.500	1.203.000	1.214.000	1.000	1.100	20.950	25.900
Trombudo Central	4.200	4.050	41.000	40.500	165	100	8.300	9.000
<b>REGIÃO</b>	<b>116.870</b>	<b>106.650</b>	<b>2.535.400</b>	<b>2.597.060</b>	<b>5.995</b>	<b>6.080</b>	<b>103.110</b>	<b>103.425</b>
<b>SANTA CATARINA</b>	<b>3.090.120</b>	<b>3.096.275</b>	<b>102.854.973</b>	<b>124.127.525</b>	<b>204.184</b>	<b>192.134</b>	<b>4.704.545</b>	<b>5.516.818</b>

FONTE: IBGE.

## PRODUTOS DE ORIGEM ANIMAL – 1998 E 2001

MUNICÍPIOS	LEITE (1.000 l)		MEL DE ABELHA (kg)		OVOS (1.000 dz)			
					Codorna		Galinha	
	1998	2001	1998	2001	1998	2001	1998	2001
Agronômica	1.423	2.214	5.000	5.000	-	1	75	76
Braço do Trombudo	2.300	3.515	3.000	4.000	-	2	581	103
Laurentino	1.850	2.688	5.000	5.000	1	3	82	80
Mirim Doce	2.021	2.022	4.500	4.700	4	-	40	53
Pouso Redondo	5.750	5.817	6.500	8.000	4	4	287	267
Rio do Campo	4.650	4.650	10.000	8.100	1	64	119	88
Rio do Oeste	7.700	8.925	10.000	10.000	-	-	68	63
Rio do Sul	2.950	3.675	4.000	5.000	1	11	97	89
Salete	5.600	5.600	4.000	3.600	-	-	105	63
Santa Terezinha	3.200	3.200	100.000	116.000	-	-	176	84
Taió	10.300	10.300	20.000	30.000	61	3	336	238
Trombudo Central	1.856	2.172	4.000	1.000	12	12	310	368
<b>REGIÃO</b>	<b>49.600</b>	<b>54.778</b>	<b>176.000</b>	<b>200.400</b>	<b>84</b>	<b>100</b>	<b>2.276</b>	<b>1.572</b>
<b>SANTA CATARINA</b>	<b>870.749</b>	<b>1.076.096</b>	<b>3.474.089</b>	<b>3.774.749</b>	<b>2.116</b>	<b>3.827</b>	<b>126.243</b>	<b>151.549</b>

FONTE: IBGE.

## PRODUÇÃO DA PISCICULTURA – 2001

MUNICÍPIOS	PRODUÇÃO (kg)
Agronômica	50.895
Braço do Trombudo	38.171
Laurentino	12.724
Mirim Doce	39.761
Pouso Redondo	44.533
Rio do Campo	31.809
Rio do Oeste	44.533
Rio do Sul	38.171
Salete	73.161
Santa Terezinha	-
Taió	82.704
Trombudo Central	397.614
<b>REGIÃO</b>	<b>854.076</b>
<b>SANTA CATARINA</b>	<b>17.879.634</b>

FONTE: Epagri.

**Produção Orgânica****VALOR BRUTO DA PRODUÇÃO – 2002**

MUNICÍPIOS	(R\$)				
	HORTALIÇAS E LAVOURAS	FRUTAS	TEMPEROS	CONSERVAS E GELÉIAS	DERIVADOS DA PRODUÇÃO PECUÁRIA
Agronômica	-	-	-	-	-
Braço do Trombudo	-	-	-	-	-
Laurentino	-	-	-	-	-
Mirim Doce	-	-	-	-	-
Pouso Redondo	-	-	-	-	-
Rio do Campo	-	-	-	-	-
Rio do Oeste	-	-	-	-	-
Rio do Sul	293.483,83	5.971,33	42,00	3.975,00	14.906,67
Salete	-	-	-	-	-
Santa Terezinha	8.343,40	0,00	0,00	130,00	0,00
Taió	-	-	-	-	-
Trombudo Central	-	-	-	-	-
<b>REGIÃO</b>	<b>301.827,23</b>	<b>5.971,33</b>	<b>42,00</b>	<b>4.105,00</b>	<b>14.906,67</b>
<b>SANTA CATARINA</b>	<b>8.889.705,80</b>	<b>1.678.938,78</b>	<b>16.431,24</b>	<b>15.580.300,17</b>	<b>1.301.588,94</b>

FONTE: Instituto Cepa/SC.

**NÚMERO DE PRODUTORES – 2002**

MUNICÍPIOS	HORTALIÇAS E LAVOURAS	FRUTAS	TEMPEROS	CONSERVAS E GELÉIAS	DERIVADOS DA PRODUÇÃO PECUÁRIA
Agronômica	-	-	-	-	-
Braço do Trombudo	-	-	-	-	-
Laurentino	-	-	-	-	-
Mirim Doce	-	-	-	-	-
Pouso Redondo	-	-	-	-	-
Rio do Campo	-	-	-	-	-
Rio do Oeste	-	-	-	-	-
Rio do Sul	160	10	6	5	7
Salete	-	-	-	-	-
Santa Terezinha	4	0	-	2	0
Taió	-	-	-	-	-
Trombudo Central	-	-	-	-	-
<b>REGIÃO</b>	<b>164</b>	<b>10</b>	<b>6</b>	<b>7</b>	<b>7</b>
<b>SANTA CATARINA</b>	<b>6.699</b>	<b>632</b>	<b>285</b>	<b>494</b>	<b>643</b>

FONTE: Instituto Cepa/SC.

*Turismo no Espaço Rural***EMPREENDIMENTOS DE TURISMO RURAL, POR CATEGORIA - 2002**

<b>MUNICÍPIOS</b>	<b>NÚMERO DE EQUIPAMENTOS</b>	<b>CATEGORIA E FREQUÊNCIA DOS EMPREENDIMENTOS DE TURISMO RURAL</b>
Agronômica	5	Pesque-Pague (4), Parque Aquático (1)
Braço do Trombudo	1	Camping (1)
Laurentino	5	Camping (1), Turismo de Conhecimento (1), Pesque-Pague (3)
Mirim Doce	4	Serviços de Hospedagem (1), Camping (1), Pesque-Pague (1), Lazer em Geral (1)
Pouso Redondo	4	Camping (2), Pesque-Pague (2)
Rio do Campo	2	Pesque-Pague (2)
Rio do Oeste	3	Venda de Produtos (1), Pesque-Pague (1), Parque Aquático (1)
Rio do Sul	18	Camping (3), Venda de Produtos (10), Pesque-Pague (5)
Salete	4	Serviços de Alimentação (1), Outro (1), Turismo de Conhecimento (1), Pesque-Pague (1)
Santa Terezinha	1	Pesque-Pague (1)
Taió	6	Pesque-Pague (6)
Trombudo Central	3	Pesque-Pague (3)
<b>REGIÃO</b>	<b>56</b>	Serviços de Hospedagem (1), Camping (8), Serviços de Alimentação (1), Outro (1), Turismo de Conhecimento (2), Venda de Produtos (11), Pesque-Pague (29), Parque Aquático (2), Lazer em Geral (1)
<b>SANTA CATARINA</b>	<b>1.174</b>	Serviços de Hospedagem (140), Camping (93), Serviços de Alimentação (112), Outro (56), Turismo de Conhecimento (81), Venda de Produtos (227), Pesque-Pague (298), Parque Aquático (66), Lazer em Geral (101)

FONTE: Instituto Cepa/SC.

**Produção Industrial****NÚMERO DE INDÚSTRIAS E DE EMPREGOS, DE ACORDO COM A CATEGORIA – 2001**

CATEGORIA	REGIÃO		ESTADO		PARTIC. REGIÃO/SC (%)	
	Nº Estab.	Nº Empregos	Nº Estab.	Nº Empregos	Estab.	Emprego
Extrativismo mineral	33	161	373	5.375	8,8	3,0
Minerais não-metálicos	53	821	1.591	22.887	3,3	3,6
Indústria metalúrgica	61	941	2.189	28.939	2,8	3,3
Indústria mecânica	40	765	957	24.846	4,2	3,1
Mat. elétrico e de comunicação	10	324	265	11.543	3,8	2,8
Material de transporte	12	858	289	9.142	4,2	9,4
Madeira e mobiliário	162	2.661	4.354	63.982	3,7	4,2
Papel, papelão, editorial e gráfica	33	813	989	19.459	3,3	4,2
Borracha, fumo, couros, peles, outras	19	126	590	7.824	3,2	1,6
Química e prod. farmac., vet., perfume	20	141	1.151	27.666	1,7	0,5
Vestuário e artefatos de tecidos	246	2.773	5.776	110.418	4,3	2,5
Indústria de calçados	-	-	284	3.771	-	-
Prod. aliment., bebidas e álcool etílico	92	1.525	2.773	59.853	3,3	2,5
Serviços industriais de utilidade pública	9	230	351	13.452	2,6	1,7
<b>TOTAL</b>	<b>790</b>	<b>12.139</b>	<b>21.932</b>	<b>409.157</b>	<b>3,6</b>	<b>3,0</b>

FONTE: Rais – Relatório Anual das Informações Sociais/Ministério do Trabalho.

*Atividades Econômicas e Emprego***NÚMERO DE ESTABELECIMENTOS <sup>(1)</sup>, SEGUNDO A CATEGORIA - 2000**

MUNICÍPIOS	INDÚSTRIA	CONST. CIVIL	COMÉRCIO	SERVIÇOS	AGROPECUÁRIA	TOTAL
Agronômica	16	3	20	17	3	59
Braço do Trombudo	13	-	22	14	2	51
Laurentino	37	1	51	30	9	128
Mirim Doce	5	-	14	6	6	31
Pouso Redondo	62	3	78	40	14	197
Rio do Campo	19	2	31	27	9	88
Rio do Oeste	49	1	32	21	14	117
Rio do Sul	336	36	723	522	28	1.645
Salete	32	1	40	47	5	125
Santa Terezinha	6	-	8	4	6	24
Taió	99	9	129	101	27	365
Trombudo Central	39	2	62	40	10	153
<b>REGIÃO</b>	<b>713</b>	<b>58</b>	<b>1.210</b>	<b>869</b>	<b>133</b>	<b>2.983</b>
<b>SANTA CATARINA</b>	<b>20.687</b>	<b>4.708</b>	<b>42.048</b>	<b>40.308</b>	<b>5.561</b>	<b>113.312</b>

FONTE: Rais – Relatório Anual das Informações Sociais/Ministério do Trabalho.

<sup>(1)</sup> Estabelecimentos formalmente constituídos, cadastrados junto ao Ministério do Trabalho e Emprego.

**NÚMERO DE EMPREGOS <sup>(1)</sup> SEGUNDO A CATEGORIA - 2000**

MUNICÍPIOS	INDÚSTRIA	CONST. CIVIL	COMÉRCIO	SERVIÇOS	AGROPECUÁRIA	TOTAL
Agronômica	167	6	31	2.659	21	2.884
Braço do Trombudo	426	-	48	210	4	688
Laurentino	443	7	161	166	21	798
Mirim Doce	34	-	12	108	9	163
Pouso Redondo	745	3	195	154	43	1.140
Rio do Campo	354	12	57	209	19	651
Rio do Oeste	450	5	125	198	27	805
Rio do Sul	5.528	193	2.895	4.269	149	13.034
Salete	1.882	1	70	309	17	2.279
Santa Terezinha	24	-	6	9	9	48
Taió	1.573	16	377	630	59	2.655
Trombudo Central	349	3	408	271	25	1.056
<b>REGIÃO</b>	<b>11.975</b>	<b>246</b>	<b>4.385</b>	<b>9.192</b>	<b>403</b>	<b>26.201</b>
<b>SANTA CATARINA</b>	<b>388.120</b>	<b>37.519</b>	<b>181.722</b>	<b>440.703</b>	<b>29.813</b>	<b>1.077.877</b>

FONTE: Rais – Relatório Anual das Informações Sociais/Ministério do Trabalho.

<sup>(1)</sup> Emprego= vínculo empregatício estabelecido quando há trabalho remunerado com submissão hierárquica ao empregador e horário pré-estabelecido por este (CLT).

**CARACTERIZAÇÃO SOCIAL*****Taxas e Índices de Desenvolvimento Social***

**DESENVOLVIMENTO HUMANO MUNICIPAL – DIMENSÃO EDUCAÇÃO – 1991 E 2000**

MUNICÍPIOS	TAXA DE ALFABETIZAÇÃO DE ADULTOS (%)		TAXA BRUTA DE FREQUÊNCIA ESCOLAR (%)		ÍNDICE DE EDUCAÇÃO	
	1991	2000	1991	2000	1991	2000
Agronômica	90,93	93,08	44,45	77,10	0,75	0,88
Braço do Trombudo	88,41	91,21	48,00	77,96	0,75	0,87
Laurentino	92,23	94,10	54,87	77,86	0,80	0,89
Mirim Doce	85,10	89,06	53,94	78,31	0,75	0,86
Pouso Redondo	91,50	91,58	51,08	72,07	0,78	0,85
Rio do Campo	88,81	92,16	50,98	74,60	0,76	0,86
Rio do Oeste	92,23	93,71	51,75	76,61	0,79	0,88
Rio do Sul	92,88	94,98	65,24	84,63	0,84	0,92
Salete	91,22	93,68	55,27	77,06	0,79	0,88
Santa Terezinha	83,87	90,92	49,38	69,23	0,72	0,84
Taió	90,70	94,05	55,22	80,08	0,79	0,89
Trombudo Central	91,73	93,42	54,76	80,80	0,79	0,89

FONTE: Ipea/Pnud/Fundação João Pinheiro.

**DESENVOLVIMENTO HUMANO MUNICIPAL – DIMENSÃO LONGEVIDADE –  
1991 E 2000**

MUNICÍPIOS	ESPERANÇA DE VIDA AO NASCER (anos)		ÍNDICE DE LONGEVIDADE	
	1991	2000	1991	2000
Agronômica	71,74	76,02	0,78	0,85
Braço do Trombudo	70,65	75,65	0,76	0,84
Laurentino	71,83	76,02	0,78	0,85
Mirim Doce	70,34	72,85	0,76	0,80
Pouso Redondo	65,95	74,48	0,68	0,82
Rio do Campo	72,75	75,28	0,80	0,84
Rio do Oeste	67,33	72,95	0,71	0,80
Rio do Sul	73,21	76,02	0,80	0,85
Salete	70,33	75,28	0,76	0,84
Santa Terezinha	70,47	70,77	0,76	0,76
Taió	68,31	73,79	0,72	0,81
Trombudo Central	71,83	76,02	0,78	0,85

FONTE: Ipea/Pnud/Fundação João Pinheiro.

**DESENVOLVIMENTO HUMANO MUNICIPAL – DIMENSÃO RENDA – 1991 E 2000**

MUNICÍPIOS	RENDA PER CÁPITA (Em R\$ de 2000)		ÍNDICE DE RENDA	
	1991	2000	1991	2000
Agronômica	151,29	267,32	0,61	0,71
Braço do Trombudo	144,17	237,04	0,60	0,69
Laurentino	169,26	323,85	0,63	0,74
Mirim Doce	143,06	288,51	0,60	0,72
Pouso Redondo	139,80	233,86	0,60	0,68
Rio do Campo	136,27	224,74	0,59	0,68
Rio do Oeste	176,44	279,55	0,64	0,71
Rio do Sul	265,42	391,61	0,70	0,77
Salete	146,70	232,81	0,61	0,68
Santa Terezinha	87,56	157,00	0,52	0,62
Taió	194,10	289,78	0,65	0,72
Trombudo Central	193,68	276,11	0,65	0,71

FONTE: Ipea/Pnud/ Fundação João Pinheiro.

**ÍNDICES DE DESENVOLVIMENTO HUMANO MUNICIPAL – 1991 E 2000  
E POSIÇÃO DOS MUNICÍPIOS NO ESTADO E NO PAÍS - 2000**

MUNICÍPIOS	ÍNDICE DE ESPERANÇA DE VIDA (IDHM-L)		ÍNDICE DE EDUCAÇÃO (IDHM-E)		ÍNDICE DE RENDA (IDHM-R)		ÍNDICE DE DES. HUMANO MUNICIPAL (IDH-M)		POSIÇÃO DO MUNICÍPIO NO ESTADO E NO PAÍS <sup>(1)</sup> (EM 2000)	
	1991	2000	1991	2000	1991	2000	1991	2000	SC	BRASIL
Agronômica	0,78	0,85	0,75	0,88	0,61	0,71	0,71	0,81	84	359
Braço do Trombudo	0,76	0,84	0,75	0,87	0,60	0,69	0,70	0,80	124	577
Laurentino	0,78	0,85	0,80	0,89	0,63	0,74	0,74	0,82	45	183
Mirim Doce	0,76	0,80	0,75	0,86	0,60	0,72	0,70	0,79	172	799
Pouso Redondo	0,68	0,82	0,78	0,85	0,60	0,68	0,69	0,79	181	903
Rio do Campo	0,80	0,84	0,76	0,86	0,59	0,68	0,72	0,79	165	737
Rio do Oeste	0,71	0,80	0,79	0,88	0,64	0,71	0,71	0,80	135	620
Rio do Sul	0,80	0,85	0,84	0,92	0,70	0,77	0,71	0,85	17	50
Salete	0,76	0,84	0,79	0,88	0,61	0,68	0,72	0,80	120	551
Santa Terezinha	0,76	0,76	0,72	0,84	0,52	0,62	0,67	0,74	270	2.177
Taió	0,72	0,81	0,79	0,89	0,65	0,72	0,72	0,81	98	399
Trombudo Central	0,78	0,85	0,79	0,89	0,65	0,71	0,74	0,82	61	255

FONTE: Ipea/Pnud/Fundação João Pinheiro.

<sup>(1)</sup> Para o estabelecimento da posição relativa dos municípios, foram considerados os 293 municípios do estado e os 5.561 do País.

*Demografia***POPULAÇÃO RESIDENTE – 1996 E 2000, DENSIDADE DEMOGRÁFICA E TAXA DE URBANIZAÇÃO - 2000**

MUNICÍPIOS	POPULAÇÃO (hab.)						DENSIDADE DEMOGRÁFICA (hab./km <sup>2</sup> )	TAXA DE URBANIZAÇÃO (%)
	Total		Urbana		Rural			
	1996	2000	1996	2000	1996	2000		
Agronômica	3.914	4.257	695	872	3.219	3.385	36,5	20,5
Braço do Trombudo	3.002	3.187	1.081	1.622	1.921	1.565	35,5	50,9
Laurentino	4.532	5.062	2.529	3.238	2.003	1.824	74,7	64,0
Mirim Doce	2.823	2.753	1.137	1.158	1.686	1.595	8,3	42,1
Pouso Redondo	11.778	12.203	5.081	6.368	6.697	5.835	33,6	52,2
Rio do Campo	6.578	6.522	1.997	2.288	4.581	4.234	13,1	35,1
Rio do Oeste	6.734	6.730	2.192	2.626	4.542	4.104	27,5	39,0
Rio do Sul	47.822	51.650	44.604	48.418	3.218	3.232	198,0	93,7
Salete	6.885	7.163	3.153	4.583	3.732	2.580	42,9	64,0
Santa Terezinha	8.439	8.840	638	1.142	7.801	7.698	12,3	12,9
Taió	15.997	16.257	6.931	7.887	9.066	8.370	22,8	48,5
Trombudo Central	5.895	5.795	3.039	3.154	2.856	2.641	57,1	54,4
<b>REGIÃO</b>	<b>124.399</b>	<b>130.419</b>	<b>73.077</b>	<b>83.356</b>	<b>51.322</b>	<b>47.063</b>	<b>35,5</b>	<b>63,9</b>
<b>SANTA CATARINA</b>	<b>4.875.244</b>	<b>5.356.360</b>	<b>3.565.130</b>	<b>4.217.931</b>	<b>1.310.114</b>	<b>1.138.429</b>	<b>56,2</b>	<b>78,7</b>

FONTE: IBGE.

**Renda****VARIAÇÃO DA RENDA PER CÁPITA E DO ÍNDICE DE RENDA – 1991 E 2000**

MUNICÍPIOS	RENDA PER CÁPITA MENSAL (valores de 2000)		VARIAÇÃO 2000/1991 (%)	IDHM – R ÍNDICE DE RENDA		VARIAÇÃO 2000/1991 (%)	POSIÇÃO RELATIVA 2000/1991	
	1991	2000		1991	2000		Renda	Varição de Renda
Agronômica	151,29	267,32	76,69	0,61	0,71	15,56	117	100
Braço do Trombudo	144,17	237,04	64,42	0,60	0,69	13,78	166	134
Laurentino	169,26	323,85	91,33	0,63	0,74	17,21	41	64
Mirim Doce	143,06	288,51	101,67	0,60	0,72	19,48	84	46
Pouso Redondo	139,80	233,86	67,28	0,60	0,68	14,36	175	127
Rio do Campo	136,27	224,74	64,92	0,59	0,68	14,08	191	133
Rio do Oeste	176,44	279,55	58,44	0,64	0,71	12,07	97	160
Rio do Sul	265,42	391,61	47,54	0,70	0,77	9,21	15	208
Salete	146,70	232,81	58,70	0,61	0,68	12,74	177	159
Santa Terezinha	87,56	157,00	79,32	0,52	0,62	18,76	276	91
Taió	194,10	289,78	49,30	0,65	0,72	10,26	82	200
Trombudo Central	193,68	276,11	42,56	0,65	0,71	9,08	102	224

FONTE: Ipea/Pnud/Fundação João Pinheiro.

**Educação****ENSINO FUNDAMENTAL - Nº DE ESTABELECIMENTOS E  
PESSOAL DOCENTE – 1998 E 2001**

MUNICÍPIOS	ESTABELECIMENTOS ESCOLARES					
	Zona Urbana		Zona Rural		Total	
	1998	2001	1998	2001	1998	2001
Agronômica	1	1	12	3	13	4
Braço do Trombudo	4	3	1	1	5	4
Laurentino	1	1	7	1	8	2
Mirim Doce	1	1	3	3	4	4
Pouso Redondo	3	4	6	5	9	9
Rio do Campo	1	1	5	5	6	6
Rio do Oeste	2	2	2	2	4	4
Rio do Sul	29	29	2	-	31	29
Salete	4	4	2	2	6	6
Santa Terezinha	1	1	14	11	15	12
Taió	5	6	14	8	19	14
Trombudo Central	3	3	3	1	6	4
<b>REGIÃO</b>	<b>55</b>	<b>56</b>	<b>71</b>	<b>42</b>	<b>126</b>	<b>98</b>
<b>SANTA CATARINA</b>	<b>2079</b>	<b>2202</b>	<b>3455</b>	<b>2517</b>	<b>5534</b>	<b>4719</b>

(continua)

(conclusão)

MUNICÍPIOS	PESSOAL DOCENTE					
	Zona Urbana		Zona Rural		Total	
	1998	2001	1998	2001	1998	2001
Agronômica	10	14	16	10	26	24
Braço do Trombudo	24	29	4	4	28	33
Laurentino	16	27	12	7	28	34
Mirim Doce	13	16	15	23	28	39
Pouso Redondo	49	68	30	25	79	93
Rio do Campo	14	29	36	43	50	72
Rio do Oeste	28	34	19	21	47	55
Rio do Sul	394	501	17	-	411	501
Salete	48	46	11	15	59	61
Santa Terezinha	18	24	42	49	60	73
Taió	70	114	37	27	107	141
Trombudo Central	31	35	5	10	36	45
<b>REGIÃO</b>	<b>715</b>	<b>937</b>	<b>244</b>	<b>234</b>	<b>959</b>	<b>1171</b>
<b>SANTA CATARINA</b>	<b>32940</b>	<b>39555</b>	<b>8009</b>	<b>7613</b>	<b>40949</b>	<b>47168</b>

FONTE: SDE - Anuário Estatístico de Santa Catarina – 2000.

**ENSINO FUNDAMENTAL - TAXA DE APROVAÇÃO E DE EVASÃO ESCOLAR – 1998 E 2000**  
**TAXA DE ALFABETIZAÇÃO DE ADULTOS – 1991 E 2000**

MUNICÍPIOS	TAXA DE APROVAÇÃO TOTAL (%)		TAXA DE EVASÃO TOTAL (%)		TAXA DE ALFABETIZAÇÃO DE ADULTOS <sup>(1)</sup> (%)	
	1998	2000	1998	2000	1991	2000
Agronômica	95,07	99,26	2,24	3,85	90,93	93,08
Braço do Trombudo	87,77	95,01	2,92	1,85	88,41	91,21
Laurentino	94,54	94,90	1,06	1,78	92,23	94,10
Mirim Doce	92,29	92,54	4,27	6,00	85,10	89,06
Pouso Redondo	84,88	88,01	5,71	4,88	91,50	91,58
Rio do Campo	85,14	91,18	5,56	4,07	88,81	92,16
Rio do Oeste	95,20	91,54	1,44	2,07	92,23	93,71
Rio do Sul	91,60	91,80	2,06	1,49	92,88	94,98
Salete	98,12	97,59	0,90	2,40	91,22	93,68
Santa Terezinha	86,16	91,98	4,47	1,78	83,87	90,92
Taió	89,96	94,12	2,81	1,93	90,70	94,05
Trombudo Central	93,85	95,81	4,20	3,66	91,73	93,42

FONTE: SDE - Anuário Estatístico de Santa Catarina – 2000 e Ipea/Pnud/Fundação João Pinheiro.

<sup>(1)</sup> Acima de 15 anos de idade.

*Saúde*COEFICIENTE DE MORTALIDADE INFANTIL<sup>(1)</sup> - 1998 E 2002

MUNICÍPIOS	COEFICIENTE DE MORTALIDADE INFANTIL (Óbitos por 1.000 nascidos vivos, até 1 ano de idade)	
	1998	2002
Agronômica	41,7	-
Braço do Trombudo	15,6	-
Laurentino	-	45,5
Mirim Doce	26,3	-
Pouso Redondo	15,8	8,1
Rio do Campo	28,6	27,8
Rio do Oeste	19,0	28,2
Rio do Sul	10,5	18,5
Salete	7,1	-
Santa Terezinha	43,2	17,1
Taió	24,8	7,4
Trombudo Central	25,4	17,2
<b>SANTA CATARINA</b>	<b>16,4</b>	<b>15,2</b>

FONTE: Secretaria de Estado da Saúde de Santa Catarina.

<sup>(1)</sup> Os dados de mortalidade infantil por município podem, em determinadas situações, não representar a realidade municipal.

## LEITOS HOSPITALARES – 1999 E 2001

MUNICÍPIOS	LEITOS HOSPITALARES			
	Nº		Habitantes/Leito <sup>(1)</sup>	
	1999	2001	1999	2001
Agronômica	-	-	-	-
Braço do Trombudo	-	-	-	-
Laurentino	-	-	-	-
Mirim Doce	-	-	-	-
Pouso Redondo	33	33	370	370
Rio do Campo	45	45	145	145
Rio do Oeste	36	36	187	187
Rio do Sul	252	252	205	205
Salete	37	37	194	194
Santa Terezinha	-	-	-	-
Taió	53	53	307	307
Trombudo Central	48	48	121	121
<b>REGIÃO</b>	<b>504</b>	<b>504</b>	<b>236</b>	<b>236</b>
<b>SANTA CATARINA</b>	<b>16.423</b>	<b>14.877</b>	<b>326</b>	<b>360</b>

FONTE: SDE - Anuário Estatístico de Santa Catarina - 2001.

<sup>(1)</sup> Para efeito de cálculo dos dados relativos foi considerada a população do Censo Demográfico de 2000.

## PROFISSIONAIS DE SAÚDE – 1999 E 2001

MUNICÍPIOS	PROFISSIONAIS DA SAÚDE											
	Médicos				Cirurgiões Dentistas				Farmacêuticos			
	Nº		Habitantes/Médico <sup>(1)</sup>		Nº		Habitantes/Dentista <sup>(1)</sup>		Nº		Habitantes/Farmacêutico <sup>(1)</sup>	
	1999	2001	1999	2001	1999	2001	1999	2001	1999	2001	1999	2001
Agronômica	-	-	-	-	1	1	4.257	4.257	-	-	-	-
Braço do Trombudo	-	-	-	-	-	1	-	3.187	-	-	-	-
Laurentino	2	1	2.531	5.062	2	2	2.531	2.531	-	-	-	-
Mirim Doce	-	-	-	-	-	-	-	-	-	-	-	-
Pouso Redondo	3	4	4.068	3.051	3	2	4.068	6.102	-	2	-	6.102
Rio do Campo	1	1	6.522	6.522	2	2	3.261	3.261	1	1	6.522	6.522
Rio do Oeste	-	-	-	-	2	2	3.365	3.365	-	-	-	-
Rio do Sul	84	95	615	544	53	58	975	891	33	38	1.565	1.359
Salete	2	2	3.582	3.582	3	3	2.388	2.388	-	-	-	-
Santa Terezinha	-	-	-	-	-	-	-	-	-	-	-	-
Taió	9	10	1.806	1.626	5	7	3.251	2.322	5	7	3.251	2.322
Trombudo Central	4	4	1.449	1.449	3	3	1.932	1.932	1	1	5.795	5.795
<b>REGIÃO</b>	<b>105</b>	<b>117</b>	<b>1.132</b>	<b>1.016</b>	<b>74</b>	<b>81</b>	<b>1.606</b>	<b>1.467</b>	<b>40</b>	<b>49</b>	<b>2.971</b>	<b>2.425</b>
<b>SANTA CATARINA</b>	<b>5.694</b>	<b>6.330</b>	<b>941</b>	<b>846</b>	<b>4.347</b>	<b>4.820</b>	<b>1.232</b>	<b>1.111</b>	<b>1.901</b>	<b>2.487</b>	<b>2.818</b>	<b>2.158</b>

FONTE: SDE - Anuário Estatístico de Santa Catarina - 2001.

<sup>(1)</sup> Para efeito de cálculo dos dados relativos foi considerada a população do Censo Demográfico de 2000.

*Mapa da Fome*

## POPULAÇÃO SEM RENDA SUFICIENTE, TOTAL RURAL E URBANA – 2000 (1)

MUNICÍPIOS	POPULAÇÃO (hab.)			RENDA PER CÁPITA (R\$/mês)			POPULAÇÃO SEM RENDA SUFICIENTE <sup>(2)</sup> (hab.)			
	Total	Rural	Urbana	Total	Rural	Urbana	Total	Rural	Urbana	%/ Total
Agronômica	4.257	3.385	872	267,32	220,11	427,99	264	234	30	6,20
Braço do Trombudo	3.187	1.565	1.622	237,04	158,33	291,88	507	443	64	15,91
Laurentino	5.062	1.824	3.238	323,85	313,36	367,76	276	156	120	5,45
Mirim Doce	2.753	1.595	1.158	288,51	337,20	220,82	292	198	94	10,61
Pouso Redondo	12.203	5.835	6.368	233,86	196,34	267,59	1.895	1.141	754	15,53
Rio do Campo	6.522	4.234	2.288	224,74	198,97	260,88	1.219	958	261	18,69
Rio do Oeste	6.730	4.104	2.626	279,55	261,10	285,38	367	210	157	5,45
Rio do Sul	51.650	3.232	48.418	391,61	226,56	399,27	3.342	183	3.159	6,47
Salete	7.163	2.580	4.583	232,81	155,26	250,75	1.179	707	472	16,46
Santa Terezinha	8.840	7.698	1.142	157,00	100,08	584,41	3.746	3.517	229	42,38
Taió	16.257	8.370	7.887	289,78	207,53	374,17	1.754	1.206	548	10,79
Trombudo Central	5.795	2.641	3.154	276,11	281,36	256,55	540	241	299	9,32
<b>REGIÃO</b>	<b>130.419</b>	<b>47.063</b>	<b>83.356</b>	<b>307,63</b>	<b>202,82</b>	<b>362,93</b>	<b>15.381</b>	<b>9.194</b>	<b>6.187</b>	<b>11,79</b>
<b>SANTA CATARINA</b>	<b>5.356.360</b>	<b>1.138.429</b>	<b>4.217.931</b>	<b>349,32</b>	<b>206,58</b>	<b>386,21</b>	<b>665.488</b>	<b>224.069</b>	<b>441.419</b>	<b>12,42</b>

FONTE: IBGE – Censo Demográfico – Santa Catarina–2000 (microdados).

<sup>(1)</sup> Instituto Cepa/SC - Dados retirados do estudo "Indicadores para inclusão social em SC – Fome Zero".

<sup>(2)</sup> É considerada sem renda suficiente, pelo programa, a pessoa que recebe menos do que 1 dólar por dia (R\$ 90,00/mês).

## ***CARACTERIZAÇÃO POLÍTICO-ADMINISTRATIVA E INSTITUCIONAL***

### ***Lideranças do Poder Público***

Sob este título estão compreendidos os nomes das principais autoridades que ocupam cargos públicos na região e nos municípios, especificamente os do secretário de Desenvolvimento Regional, do secretário adjunto e das principais lideranças do poder público, eleitas pelas respectivas comunidades municipais.

**Secretário Regional da SDR: ERNANI DUTRA**  
**Secretário Adjunto da SDR: IDO MÊES**

#### **AGRÔNOMICA**

**Prefeito Municipal: JOSÉ ANGELO MERINI**

**Presidente da Câmara: ERVINO DELA JUSTINA**

**Vereadores:** Patrick Nicoladelli, Alécio Venturi, Amarildo José Demarchi, Silvio Vasselai, Francisco A. Duarte Neto, João Luis Sevegnani, José Angelo Rudolf, Udimar Schmeider.

#### **BRAÇO DO TROMBUDO**

**Prefeito Municipal: ERVINO VERMOEHLEN**

**Presidente da Câmara: HELENA LEONHARDT**

**Vereadores:** Carolina Teske, Ademar Wagner, Albanir Martins, Alcides Braz Agostini, Erasmo Evan Eble, José Chiqueiro, Nildo Melmestet, Rogério Knappmann.

#### **LAURENTINO**

**Prefeito Municipal: ARDUINO NARDELLI**

**Presidente da Câmara: ORLANDO CRISTOFOLINI**

**Vereadores:** Olávio Meneghetti, Arnaldo Avi, Miguel Martins, Osni João Caetano, Querubin Tonet, Leomar Lúcio Sora, Valdecir Deluca, Valmor Nardelli.

#### **MIRIM DOCE**

**Prefeito Municipal: HENRIQUE PERON**

**Presidente da Câmara: VANDERLEI SEMAN**

**Vereadores:** Ademar Novaes dos Santos, Álvaro Alves da Silva, Carlos Liebsch, Claudinei Machado, Eugênio Goetten de Lima, Sérgio Luiz Paisan, Elena Bonin Kestring, Marli Bonin.

**POUSO REDONDO**

**Prefeito Municipal:** HANS FRITSCHÉ

**Presidente da Câmara:** VOLNI ROGÉRIO COELHO

**Vereadores:** Valmor Ferreira, Albano Venturi, Adenir Ferrari, Gionei de Souza, Jair Largura, Maciel Leopoldo Cunha, Osnilo Dalmarco, Venceslau Sardo, Vilmar Xavier da Rosa,

**RIO DO CAMPO**

**Prefeito Municipal:** PEDRO ORLANDO MUNIZ

**Presidente da Câmara:** JOSÉ LUECKMANN

**Vereadores:** Odair Fernandes, Heitor Borinelli, Irineu Conink, Ivanio João Rosa, Romaldo Kopytoski, Vadislau Ignaczuk, Isolete Possamai, Marli Barabach da Silveira.

**RIO DO OESTE**

**Prefeito Municipal:** VALCIR LEOPOLDO NARDELLI

**Presidente da Câmara:** DINO MICHELS

**Vereadores:** Ari Nardelli, José Bernardino, Arnaldo Fabichaki, Azuir Conzatti, Laércio Hermann, Nilton Bonatti, Valirio Haverroth, Lilian Bonessi Grott.

**RIO DO SUL**

**Prefeito Municipal:** JAILSON LIMA DA SILVA

**Presidente da Câmara:** HELIO FRANCISCO ANDRADE

**Vereadores:** Wilson Pedro Dolsan, Alécio Leontino Pereira, Amauri dos Santos, Dionísio Macaneiro, Edson Luiz Fronza, Jorge Teixeira, Osímio Chiquetti, Osmar Gunther Stoll, Roberto Schulze, Astrid Helga Dyck, Carmem Maria Schlatter, Jane Maria Ghizzo Schmidt.

**SALETE**

**Prefeito Municipal:** ADEMIR NIEHUES

**Presidente da Câmara:** JOSÉ SALESIO ORLANDI

**Vereadores:** Juarez de Andrade, Ademir Nunes, João Tadeu Correa, Milton Kuhnen, Osmar Capistrano da Cunha, Lairto Fregulia, Vilmar Warmeling, Ivania Maria Brandt Borghezán.

**SANTA TEREZINHA**

**Prefeito Municipal:** JOÃO VALMIR SCHLATTER

**Presidente da Câmara:** GENIR ANTÔNIO JUNCKES

**Vereadores:** João Martins, Geraldo Reiberg, Hamilton M. Zeferino da Silva, Inácio Manczewski, João Saviski, José Kozoriz, Juvenal Andrade, Terezinha Nelly Penkal Kloch.

**TAIÓ**

**Prefeito Municipal:** HORST GERHARD PURNHAGEN

**Presidente da Câmara:** NARCISIO JOSÉ BROERING

**Vereadores:** Almir Reni Guski, Fiorelo Zanella, Francisco José F. Pinto Filho, Gladimir Luiz Trentini, José Gilmar Nasatto, José Goetten, Manfredo Guilherme Greuel, Willy Dalfovo, Gilda Moraes, Lindolfo Martins.

**TROMBUDO CENTRAL**

**Prefeito Municipal:** ERICO BARCHFELD

**Presidente da Câmara:**

**Vereadores:** Moacyr Pedro Jeremias, Elois Zick, Celso Marcelino, Fritz Goede, Hanelore Hedler, Luciano Ferreira, Nildo Noveletto, Nilson Vignolli, Osvaldo Werner.

**Entidades de Apoio**

Este item contempla informações sobre estruturas públicas estaduais descentralizadas que possuem representação na região e nos municípios em estudo.

**ESCRITÓRIOS REGIONAIS E MUNICIPAIS DA EPAGRI E DA CIDASC - 2003**

MUNICÍPIOS	EPAGRI		CIDASC	
	Escritório Local	Gerência Regional	Unidade Local	Administração Regional
Agronômica	sim	Rio do Sul	sim	Rio do Sul
Braço do Trombudo	sim	Rio do Sul	sim	Rio do Sul
Laurentino	sim	Rio do Sul	sim	Rio do Sul
Mirim Doce	sim	Rio do Sul	sim	Rio do Sul
Pouso Redondo	sim	Rio do Sul	sim	Rio do Sul
Rio do Campo	sim	Rio do Sul	sim	Rio do Sul
Rio do Oeste	sim	Rio do Sul	sim	Rio do Sul
Rio do Sul	sim	Rio do Sul	sim	Rio do Sul
Salete	sim	Rio do Sul	sim	Rio do Sul
Santa Terezinha	sim	Canoinhas	sim	Mafra
Taió	sim	Rio do Sul	sim	Rio do Sul
Trombudo Central	sim	Rio do Sul	sim	Rio do Sul
<b>REGIÃO</b>	<b>12 Escritórios Locais</b>	<b>2 Gerências Regionais</b>	<b>12 Unidades Locais</b>	<b>2 Administrações Regionais</b>

FONTE: Epagri e Cidasc.